

# SALUD

SECRETARÍA DE SALUD



## INFORME SEMANAL DE NOTIFICACIÓN INMEDIATA DE MUERTE MATERNA

Semana Epidemiológica 21 de 2021



## Informe Semanal de Vigilancia Epidemiológica

## Muerte Materna

Semana Epidemiológica 21

### INFORMACIÓN RELEVANTE MUERTES MATERNAS

- La razón de mortalidad materna calculada es de 47.6 defunciones por cada 100 mil nacimientos estimados, lo que representa un incremento del 33.9% en la razón respecto a la misma semana epidemiológica del año anterior.
- Las principales causas de defunción son:
  - COVID-19, registran 139 (37.1%) con virus SARS-Cov2 confirmado.
  - COVID-19, virus no identificado 15 (4.0%)
  - Edema, proteinuria y trastornos hipertensivos que complican el embarazo, el parto y el puerperio (12.8%)
- Las entidades con más defunciones maternas son: Edo. de México (64), CDMX (28), Jalisco (28), Puebla (22) y Chiapas (18). En conjunto suman el 42.7% de las defunciones registradas.

# Situación actual

## Semana Epidemiológica 21



La razón de mortalidad materna calculada es de 47.6 defunciones por cada 100 mil nacimientos estimados, lo que representa un incremento del 33.9% en la razón con la misma fecha del año pasado. (Tabla 1)

El grupo de edad con mayor RMM es el de 45 a 49 años. (Gráfica 1)

Las entidades con más defunciones maternas son: Estado de México, CDMX, Jalisco, Puebla y Chiapas. En conjunto suman el 42.7% de las defunciones registradas. (Tabla 3)

Tabla 1. Situación actual

Año	Cierre definitivo DGIS		A la semana DGIS		A la semana DGE	
	Defunciones	RMM	Defunciones	RMM	Defunciones	RMM
2012	960	42.1	377	40.9	394	42.8
2013	861	37.9	366	39.9	371	40.4
2014	872	38.7	376	41.3	396	43.5
2015	778	35.0	317	35.3	279	31.1
2016	812	37.2	341	38.7	313	35.5
2017	758	35.0	283	32.3	276	31.5
2018	710	34.6	279	33.6	275	33.1
2019	695	34.2	289	34.8	271	32.7
2020	***	***	***	***	286	35.6
2021	***	***	***	***	375	47.6

1/ A partir de la semana 45 del 2013, el denominador utilizado para el cálculo de la RMM, tiene como fuente el SINAC

Tabla 2. Avance

En la primera semana de mayo de 2021 se registraron 335 defunciones acumuladas, en tanto que para el mismo corte de 2020 se registraron 216 defunciones. Lo descrito representa un incremento de 119 defunciones (55%) en el 2021 con respecto al 2020.

Gráfica 1. Defunciones por grupo de edad México, 2021

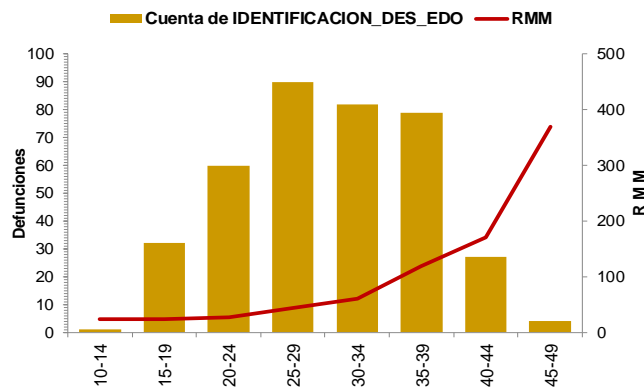


Tabla 3. Entidades con mayor número de defunciones por institución, 2021

Entidad Federativa	SSA	IMSS	IMSS BIENESTAR	ISSSTE	PEMEX	SEDENA	PARTICULAR	Sin atención* y Otras	Total	%
AGUASCALIENTES	1	3	0	0	0	0	1	2	6	1.6
BAJA CALIFORNIA	5	4	0	1	0	0	1	2	13	3.5
BAJA CALIFORNIA SUR	1	0	0	0	0	0	0	0	1	0.3
CAMPECHE	0	1	0	0	0	0	0	0	1	0.3
COAHUILA	1	8	0	1	0	0	3	2	15	4.0
COLIMA	0	0	0	0	0	0	0	0	0	0.0
CHIAPAS	11	1	1	0	0	0	0	5	18	4.8
CHIHUAHUA	1	1	0	1	0	0	2	7	12	3.2
CIUDAD DE MEXICO	15	6	0	1	0	3	2	1	28	7.5
DURANGO	4	2	0	1	0	0	0	1	8	2.1
GUANAJUATO	11	1	0	0	0	0	0	2	14	3.7
GUERRERO	7	1	1	0	0	0	0	2	11	2.9
HIDALGO	2	1	0	1	0	0	0	3	7	1.9
JALISCO	3	9	0	0	0	0	0	16	28	7.5
MEXICO	30	12	0	2	0	0	8	12	64	17.1
MICHOACAN	8	1	0	1	0	0	2	4	16	4.3
MORELOS	2	3	0	0	0	0	0	0	5	1.3
NAYARIT	2	2	0	0	0	0	0	0	4	1.1
NUEVO LEON	2	9	0	1	0	0	0	3	15	4.0
OAXACA	7	1	3	0	0	0	0	3	14	3.7
PUEBLA	15	2	0	1	0	0	1	3	22	5.9
QUERETARO	3	1	0	0	0	0	1	0	5	1.3
QUINTANA ROO	4	1	0	0	0	0	0	0	5	1.3
SAN LUIS POTOSI	3	2	0	0	0	0	1	1	7	1.9
SINALOA	3	4	0	1	0	0	0	0	8	2.1
SONORA	0	0	0	0	0	0	0	2	2	0.5
TABASCO	1	0	0	0	0	0	1	1	3	0.8
TAMAULIPAS	4	3	0	0	0	0	1	3	11	2.9
TLAXCALA	4	1	0	0	0	0	0	0	5	1.3
VERACRUZ	11	2	1	0	0	0	1	2	17	4.5
YUCATAN	3	2	0	0	0	0	0	1	6	1.6
ZACATECAS	0	0	0	0	0	0	0	4	4	1.1
<b>Total</b>	<b>164</b>	<b>84</b>	<b>6</b>	<b>12</b>	<b>0</b>	<b>3</b>	<b>25</b>	<b>81</b>	<b>375</b>	<b>100</b>

# Semana Epidemiológica 21



**SALUD**  
SECRETARÍA DE SALUD



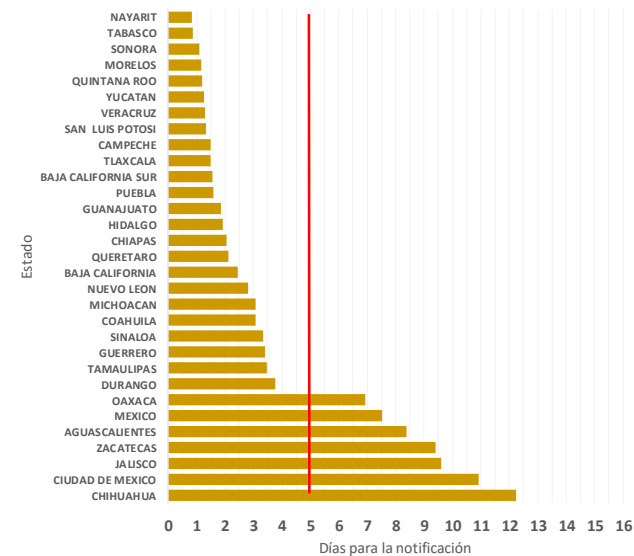
Las principales causas de defunción son:

- COVID-19 confirmado (37.1%)
- Probable COVID-19, (4.0%)
- Edema, proteinuria y trastornos hipertensivos en el embarazo, el parto y el puerperio (12.8%)
- Hemorragia obstétrica (10.7%) (Tabla 3)

La oportunidad en la notificación en promedio presenta 5.0 días. (Gráfica 2)

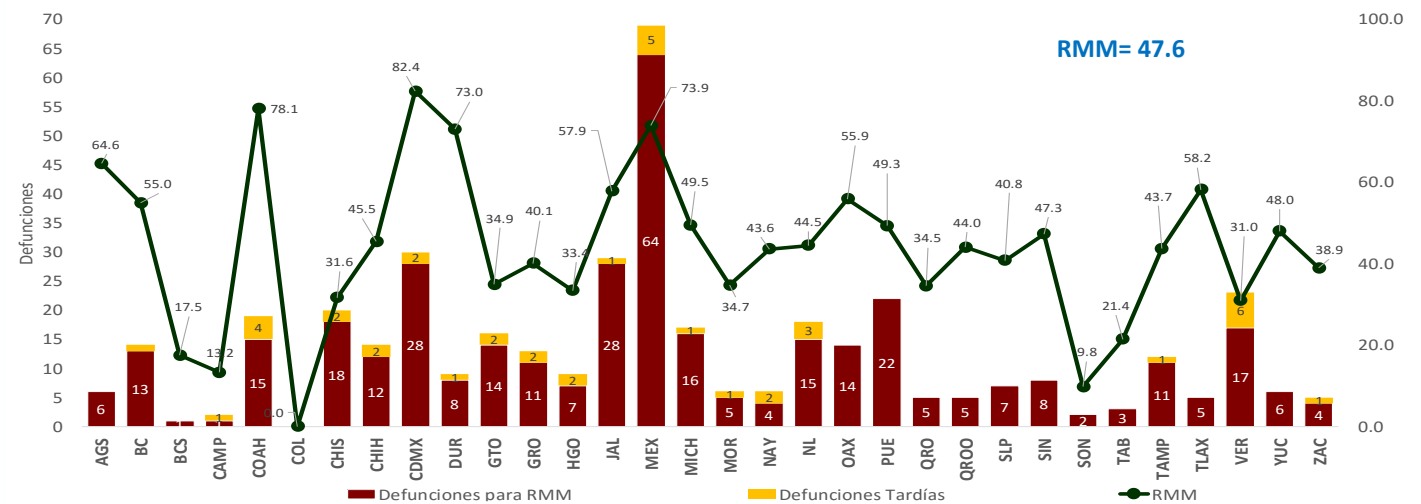
Grupo^	Total	RMM	%
COVID-19 confirmado	139	17.7	37.1
Probable COVID-19	15	1.9	4.0
Edema, proteinuria y trastornos hipertensivos en el embarazo, parto y puerperio	48	6.1	12.8
Hemorragia obstétrica en embarazo, parto y postparto	40	5.1	10.7
Complicaciones del embarazo, parto y puerperio	22	2.8	5.9
Aborto	19	2.4	5.1
Enf. del sistema respiratorio que complica el embarazo, parto y puerperio	13	1.7	3.5
Sepsis y otras infecciones puerperales	10	1.3	2.7
Trauma obstétrico	3	0.4	0.8
Embolia obstétrica	2	0.3	0.5
Muerte obstétrica de causa n.e.	1	0.1	0.3
Tumor de comportamiento incierto del útero	2	0.3	0.5
Causas maternas indirectas no infecciosas	48	6.1	12.8
Causas maternas indirectas infecciosas	4	0.5	1.1
Sin clasificar	9	1.1	2.4
<b>Total general</b>	<b>375</b>	<b>47.6</b>	<b>100.0</b>

Gráfica 2. Promedio en la notificación por entidad federativa, 2021



Las entidades federativas que presentan una RMM mayor a la nacional son: Yucatán, Puebla, Michoacán, Baja California, Oaxaca, Jalisco, Tlaxcala, Aguascalientes, Durango, Edo. de México, Coahuila, y CDMX. (Gráfica 3)

Gráfica 3. Mortalidad Materna por Entidad de Residencia y RMM 2021



# Semana Epidemiológica 21



El 7.7% de las defunciones fueron identificadas por la BIRMM. (Tabla 5)

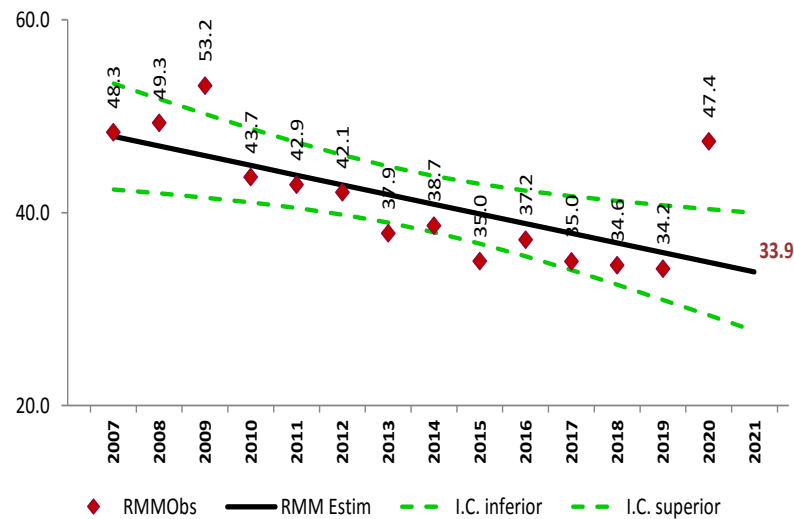
Razón de mortalidad materna por 100 mil nacimientos estimados (media, IC95%). México 2007-2021) (gráfica 4)

El 73.9% de las defunciones fueron notificadas por la institución en donde ocurre la defunción. (Tabla 6)

**Tabla 5. Proporción de defunciones identificadas por BIRMM, 2021**

Entidad federativa	Defunciones por método BIRMM	Defunciones totales	% BIRMM
AGS	2	6	33.3
BC	1	13	7.7
BCS	0	1	0.0
CAMP	0	1	0.0
COAH	0	15	0.0
COL	0	0	0.0
CHIS	0	18	0.0
CHIH	0	12	0.0
CDMX	2	28	7.1
DGO	1	8	12.5
GTO	2	14	14.3
GRO	1	11	9.1
HGO	1	7	14.3
JAL	1	28	3.6
MEX	7	64	10.9
MICH	0	16	0.0
MOR	0	5	0.0
NAY	0	4	0.0
NL	1	15	6.7
OAX	2	14	14.3
PUE	0	22	0.0
QRO	0	5	0.0
Q ROO	1	5	0.0
SLP	1	7	14.3
SIN	2	8	25.0
SON	0	2	0.0
TAB	0	3	0.0
TAMPS	4	11	0.0
TLAX	0	5	0.0
VER	0	17	0.0
YUC	0	6	0.0
ZAC	0	4	0.0
<b>Nacional</b>	<b>29</b>	<b>375</b>	<b>7.7</b>

**Gráfica 4. Razón de mortalidad materna por 100 mil nacimientos estimados (media, IC95%). México 2007 - 2021**



**Tabla 6. Defunciones por institución a la misma semana, 2012 - 2021**

Institución	2012	2013	2014	2015	2016	2017	2018	2019	2020	2021	% de notificaciones por la misma institución en 2021	Notificación oportuna		Identificadas por método BIRMM	
												2021	%	2021	%
SSA	186	186	204	124	164	102	122	135	123	164	98.2	148	90.2	6	3.7
IMSS	60	62	58	45	39	46	46	53	70	84	86.9	60	71.4	6	7.1
Privada	43	25	35	38	20	35	22	23	16	25	44.0	14	56.0	1	4.0
Otras	17	16	18	12	15	15	16	10	12	24	50.0	21	87.5	0	0.0
ISSSTE	8	7	9	3	13	6	3	5	7	12	91.7	10	83.3	1	8.3
IMSS BIENESTAR	4	2	3	3	1	3	7	5	4	6	100.0	6	100.0	1	0.0
PEMEX	0	0	0	0	1	1	0	0	0	0	0.0	0	0.0	0	0.0
SEDENA	0	0	1	1	0	2	0	0	1	3	100.0	2	66.7	0	0.0
SEMAR	0	0	0	0	0	0	0	0	0	0	0.0	0	0.0	0	0.0
Sin atención en institución	76	73	68	53	60	66	59	40	53	57	0.0	29	50.9	14	24.6
<b>TOTAL</b>	<b>394</b>	<b>371</b>	<b>396</b>	<b>279</b>	<b>313</b>	<b>276</b>	<b>275</b>	<b>271</b>	<b>286</b>	<b>375</b>	<b>73.9</b>	<b>290</b>	<b>77.3</b>	<b>29</b>	<b>7.7</b>

**NOTAS ACLARATORIAS**

La Razón de Mortalidad Materna (RMM) se calcula por 100 mil nacimientos estimados, el calculo del 2020 se realiza con la ultima información reportada del 2019 por la DGIS.

\*Las causas básicas son clasificadas por la DGE, no son definitivas y están sujetas a rectificación.

\*La oportunidad en la notificación se estima con el número de defunciones notificadas en las primeras 24 horas de ocurrida la defunción.



**SALUD**  
SECRETARÍA DE SALUD



Dirección General de Epidemiología  
Dr. Jose Luis Alomía Zegarra

Dirección de Vigilancia Epidemiológica de Enfermedades No  
Transmisibles (DVEENT)  
Dra. Gabriela del Carmen Nucamendi Cervantes

Jefatura de Departamento DVEENT  
MSP. María Isabel Ocotzi Elías.

Coordinador de Sistemas de Vigilancia Epidemiológica de Enfermedades  
No Transmisibles  
Dr. Dario Alaniz Cuevas

Elaboró

Dra. Yura Andrea Montoya Núñez  
Encargada del Sistema de Vigilancia Epidemiológica de Muerte Materna.