

# SALUD

SECRETARÍA DE SALUD



## INFORME SEMANAL DE NOTIFICACIÓN INMEDIATA DE MUERTE MATERNA

Semana Epidemiológica 19 de 2021



## Informe Semanal de Vigilancia Epidemiológica

## Muerte Materna

Semana Epidemiológica 19

### INFORMACIÓN RELEVANTE MUERTES MATERNAS

- La razón de mortalidad materna calculada es de 48.1 defunciones por cada 100 mil nacimientos estimados, lo que representa un incremento del 50.9% en la razón respecto a la misma semana epidemiológica del año anterior.
- Las principales causas de defunción son:
  - COVID-19, registran 136 (39.7%) con virus SARS-Cov2 confirmado.
  - COVID-19, virus no identificado 15 (4.4%)
  - Edema, proteinuria y trastornos hipertensivos que complican el embarazo, el parto y el puerperio (12.0%)
- Las entidades con más defunciones maternas son: Edo. de México (63), CDMX (28), Jalisco (25), Puebla (20) y Michoacán (16). En conjunto suman el 44.3% de las defunciones registradas.

# Situación actual

## Semana Epidemiológica 19



La razón de mortalidad materna calculada es de 48.1 defunciones por cada 100 mil nacimientos estimados, lo que representa un incremento del 50.9% en la razón con la misma fecha del año pasado. (Tabla 1)

El grupo de edad con mayor RMM es el de 45 a 49 años. (Gráfica 1)

Las entidades con más defunciones maternas son: Estado de México, CDMX, Jalisco, Puebla y Michoacán. En conjunto suman el 44.3% de las defunciones registradas. (Tabla 3)

Tabla 1. Situación actual

Año	Cierre definitivo DGIS		A la semana DGIS		A la semana DGE	
	Defunciones	RMM	Defunciones	RMM	Defunciones	RMM
2012	960	42.1	344	41.3	369	44.3
2013	861	37.9	332	40.0	357	43.0
2014	872	38.7	340	41.3	372	45.1
2015	778	35.0	292	35.9	267	32.8
2016	812	37.2	319	40.0	300	37.6
2017	758	35.0	251	31.7	244	30.8
2018	710	34.6	259	34.5	256	34.1
2019	695	34.2	258	34.4	246	32.8
2020	***	***	***	***	232	31.9
2021	***	***	***	***	343	48.1

1/3 A partir de la semana 45 del 2013, el denominador utilizado para el cálculo de la RMM, tiene como fuente el SINAC

Tabla 2. Avance

En la primera semana de mayo de 2021 se registraron 335 defunciones acumuladas, en tanto que para el mismo corte de 2020 se registraron 216 defunciones. Lo descrito representa un incremento de 119 defunciones (55%) en el 2021 con respecto al 2020.

Gráfica 1. Defunciones por grupo de edad México, 2021

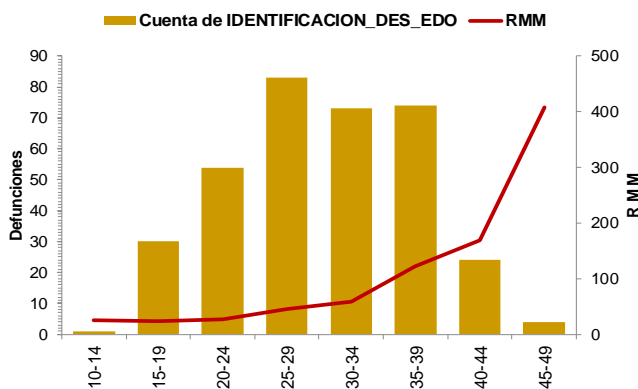


Tabla 3. Entidades con mayor número de defunciones por institución, 2021

Entidad Federativa	SSA	IMSS	IMSS BIENESTAR	ISSSTE	PEMEX	SEDENA	PARTICULAR	Sin atención* y Otras	Total	%
AGUASCALIENTES	1	3	0	0	0	0	1	6	1.7	
BAJA CALIFORNIA	5	4	0	1	0	0	0	2	12	3.5
BAJA CALIFORNIA SUR	1	0	0	0	0	0	0	0	1	0.3
CAMPECHE	0	1	0	0	0	0	0	0	1	0.3
COAHUILA	0	8	0	1	0	0	3	2	14	4.1
COLIMA	0	0	0	0	0	0	0	0	0	0.0
CHIAPAS	8	1	1	0	0	0	0	5	15	4.4
CHIHUAHUA	1	1	0	1	0	0	1	5	9	2.6
CIUDAD DE MEXICO	15	6	0	1	0	3	2	1	28	8.2
DURANGO	4	2	0	1	0	0	0	1	8	2.3
GUANAJUATO	11	1	0	0	0	0	0	2	14	4.1
GUERRERO	6	1	1	0	0	0	0	1	9	2.6
HIDALGO	3	1	0	1	0	0	0	2	7	2.0
JALISCO	3	9	0	0	0	0	0	13	25	7.3
MEXICO	28	12	1	3	0	0	7	12	63	18.4
MICHOACAN	8	1	0	1	0	0	2	4	16	4.7
MORELOS	2	3	0	0	0	0	0	0	5	1.5
NAYARIT	2	2	0	0	0	0	0	0	4	1.2
NUEVO LEON	2	8	0	1	0	0	0	3	14	4.1
OAXACA	7	1	3	0	0	0	0	2	13	3.8
PUEBLA	15	1	0	1	0	0	0	3	20	5.8
QUERETARO	2	1	0	0	0	0	0	0	3	0.9
QUINTANA ROO	3	0	0	0	0	0	0	0	3	0.9
SAN LUIS POTOSI	2	2	0	0	0	0	1	1	6	1.7
SINALOA	3	4	0	1	0	0	0	0	8	2.3
SONORA	0	0	0	0	0	0	0	2	2	0.6
TABASCO	1	0	0	0	0	0	1	1	3	0.9
TAMAULIPAS	3	2	0	0	0	0	1	3	9	2.6
TLAXCALA	3	1	0	0	0	0	0	0	4	1.2
VERACRUZ	8	2	1	0	0	0	1	2	14	4.1
YUCATAN	3	1	0	0	0	0	0	1	5	1.5
ZACATECAS	0	0	0	0	0	0	0	2	2	0.6
<b>Total</b>	<b>150</b>	<b>79</b>	<b>7</b>	<b>13</b>	<b>0</b>	<b>3</b>	<b>20</b>	<b>71</b>	<b>343</b>	<b>100</b>

# Semana Epidemiológica 19



**SALUD**  
SECRETARÍA DE SALUD



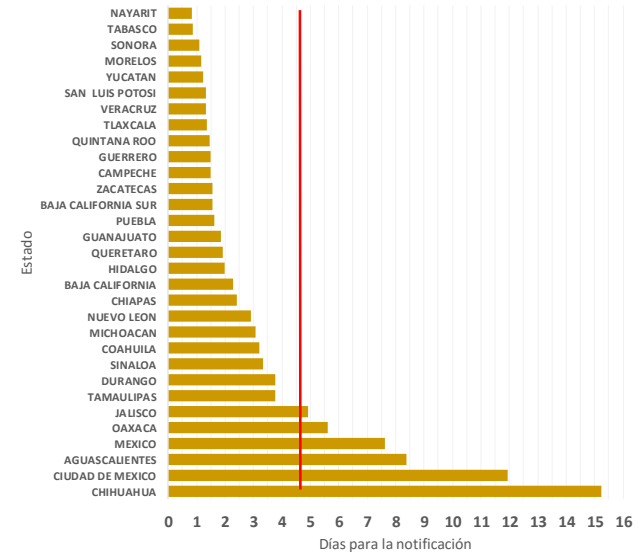
Las principales causas de defunción son:

- COVID-19 confirmado (39.7%)
- Probable COVID-19, (4.4%)
- Edema, proteinuria y trastornos hipertensivos en el embarazo, el parto y el puerperio (12.0%)
- Hemorragia obstétrica (9.6%) (Tabla 3)

La oportunidad en la notificación en promedio presenta 4.8 días. (Gráfica 2)

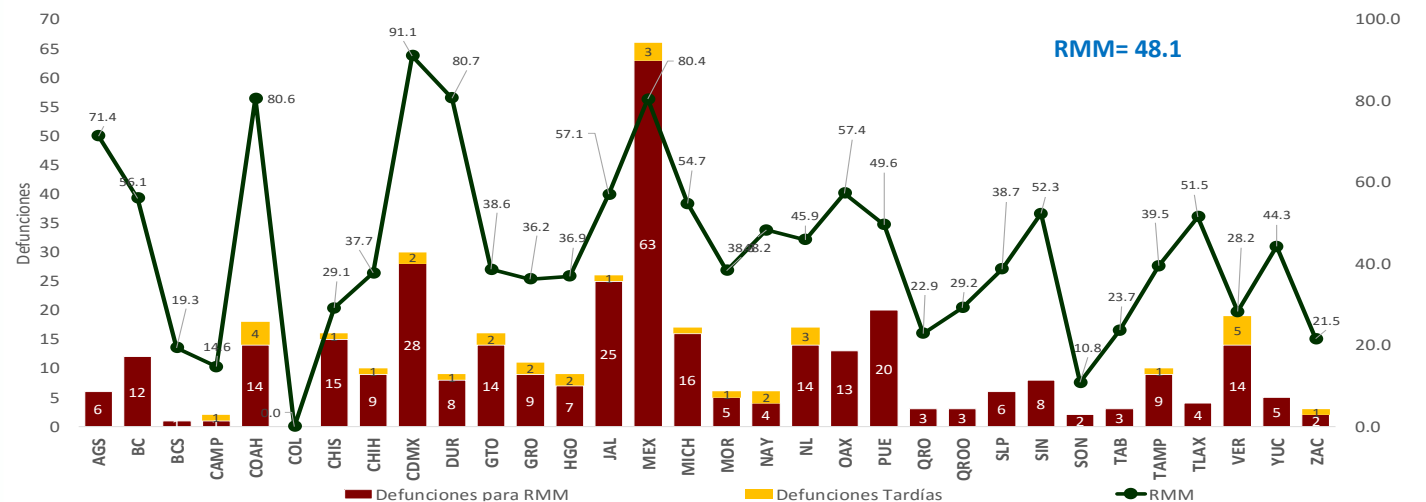
Grupo^	Total	RMM	%
COVID-19 confirmado	136	19.1	39.7
Probable COVID-19	15	2.1	4.4
Edema, proteinuria y trastornos hipertensivos en el embarazo, parto y puerperio	41	5.8	12.0
Hemorragia obstétrica en embarazo, parto y postparto	33	4.6	9.6
Complicaciones del embarazo, parto y puerperio	18	2.5	5.2
Aborto	17	2.4	5.0
Enf. del sistema respiratorio que complica el embarazo, parto y puerperio	13	1.8	3.8
Sepsis y otras infecciones puerperales	8	1.1	2.3
Trauma obstétrico	2	0.3	0.6
Embolia obstétrica	1	0.1	0.3
Muerte obstétrica de causa n.e.	1	0.1	0.3
Tumor de comportamiento incierto del útero	2	0.3	0.6
Causas maternas indirectas no infecciosas	40	5.6	11.7
Causas maternas indirectas infecciosas	5	0.7	1.5
Sin clasificar	11	1.5	3.2
<b>Total general</b>	<b>343</b>	<b>48.1</b>	<b>100.0</b>

Gráfica 2. Promedio en la notificación por entidad federativa, 2021



Las entidades federativas que presentan una RMM mayor a la nacional son: Nayarit, Puebla, Tlaxcala, Sinaloa, Michoacán, Baja California, Jalisco, Oaxaca, Aguascalientes, Edo. de México, Coahuila, Durango y CDMX. (Gráfica 3)

Gráfica 3. Mortalidad Materna por Entidad de Residencia y RMM 2021



# Semana Epidemiológica 19



**SALUD**  
SECRETARÍA DE SALUD



El 8.5% de las defunciones fueron identificadas por la BIRMM. (Tabla 5)

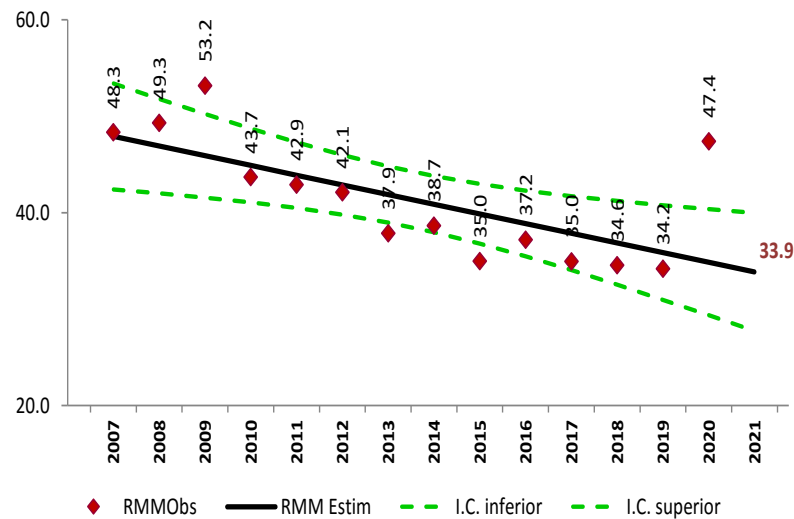
Razón de mortalidad materna por 100 mil nacimientos estimados (media, IC95%). México 2007-2021 (gráfica 4)

El 74.3% de las defunciones fueron notificadas por la institución en donde ocurre la defunción. (Tabla 6)

**Tabla 5. Proporción de defunciones identificadas por BIRMM, 2021**

Entidad federativa	Defunciones por método BIRMM	Defunciones totales	% BIRMM
AGS	2	6	33.3
BC	1	12	8.3
BCS	0	1	0.0
CAMP	0	1	0.0
COAH	0	14	0.0
COL	0	0	0.0
CHIS	0	15	0.0
CHIH	0	9	0.0
CDMX	2	28	7.1
DGO	1	8	12.5
GTO	2	14	14.3
GRO	1	9	11.1
HGO	1	7	14.3
JAL	2	25	8.0
MEX	8	63	12.7
MICH	0	16	0.0
MOR	0	5	0.0
NAY	0	4	0.0
NL	1	14	7.1
OAX	1	13	7.7
PUE	0	20	0.0
QRO	0	3	0.0
Q ROO	0	3	0.0
SLP	1	6	16.7
SIN	2	8	25.0
SON	0	2	0.0
TAB	0	3	0.0
TAMPS	4	9	0.0
TLAX	0	4	0.0
VER	0	14	0.0
YUC	0	5	0.0
ZAC	0	2	0.0
<b>Nacional</b>	<b>29</b>	<b>343</b>	<b>8.5</b>

**Gráfica 4. Razón de mortalidad materna por 100 mil nacimientos estimados (media, IC95%). México 2007 - 2021**



**Tabla 6. Defunciones por institución a la misma semana, 2012 - 2021**

Institución	2012	2013	2014	2015	2016	2017	2018	2019	2020	2021	% de notificaciones por la misma institución en 2021		Notificación oportuna		Identificadas por método BIRMM	
											2021	%	2021	%	2021	%
SSA	175	180	188	117	157	93	114	120	97	150	98.0	137	91.3	6	4.0	
IMSS	57	59	56	43	38	43	41	49	60	79	86.1	55	69.6	7	8.9	
Privada	37	24	33	36	20	28	22	22	13	20	45.0	10	50.0	1	5.0	
Otras	16	15	18	12	14	11	15	10	9	21	52.4	18	85.7	0	0.0	
ISSSTE	8	6	9	3	13	6	3	4	5	13	84.6	10	76.9	2	15.4	
IMSS BIENESTAR	3	2	3	3	1	3	6	5	3	7	85.7	7	100.0	1	0.0	
PEMEX	0	0	0	0	0	0	0	0	0	0	0.0	0	0.0	0	0.0	
SEDENA	0	0	0	1	0	2	0	0	1	3	100.0	2	66.7	0	0.0	
SEMAR	0	0	0	0	0	0	0	0	0	0	0.0	0	0.0	0	0.0	
Sin atención en institución	73	71	65	52	57	58	55	36	44	50	0.0	27	54.0	12	24.0	
<b>TOTAL</b>	<b>369</b>	<b>357</b>	<b>372</b>	<b>267</b>	<b>300</b>	<b>244</b>	<b>256</b>	<b>246</b>	<b>232</b>	<b>343</b>	<b>74.3</b>	<b>266</b>	<b>77.6</b>	<b>29</b>	<b>8.5</b>	

## NOTAS ACLARATORIAS

La Razón de Mortalidad Materna (RMM) se calcula por 100 mil nacimientos estimados, el cálculo del 2020 se realiza con la última información reportada del 2019 por la DGIS.

\*Las causas básicas son clasificadas por la DGE, no son definitivas y están sujetas a rectificación.

\*La oportunidad en la notificación se estima con el número de defunciones notificadas en las primeras 24 horas de ocurrida la defunción.



**SALUD**  
SECRETARÍA DE SALUD



Dirección General de Epidemiología  
Dr. Jose Luis Alomía Zegarra

Dirección de Vigilancia Epidemiológica de Enfermedades No  
Transmisibles (DVEENT)  
Dra. Gabriela del Carmen Nucamendi Cervantes

Jefatura de Departamento DVEENT  
MSP. María Isabel Ocotzi Elías.

Coordinador de Sistemas de Vigilancia Epidemiológica de Enfermedades  
No Transmisibles  
Dr. Dario Alaniz Cuevas

Elaboró

Dra. Yura Andrea Montoya Núñez  
Encargada del Sistema de Vigilancia Epidemiológica de Muerte Materna.