

SALUD

SECRETARÍA DE SALUD



INFORME SEMANAL DE NOTIFICACIÓN INMEDIATA DE MUERTE MATERNA

Semana Epidemiológica 18 de 2021



Informe Semanal de Vigilancia Epidemiológica

Muerte Materna

Semana Epidemiológica 18

INFORMACIÓN RELEVANTE MUERTES MATERNAS

- La razón de mortalidad materna calculada es de 49.6 defunciones por cada 100 mil nacimientos estimados, lo que representa un incremento del 58.3% en la razón respecto a la misma semana epidemiológica del año anterior.
- Las principales causas de defunción son:
 - COVID-19, registran 134 (40.0%) con virus SARS-Cov2 confirmado.
 - COVID-19, virus no identificado 15 (4.5%)
 - Edema, proteinuria y trastornos hipertensivos que complican el embarazo, el parto y el puerperio (11.3%)
- Las entidades con más defunciones maternas son: Edo. de México (61), CDMX (28), Jalisco (25), Puebla (19), Chiapas y Michoacán (15). En conjunto suman el 48.7% de las defunciones registradas.

Situación actual

Semana Epidemiológica 18



La razón de mortalidad materna calculada es de 49.6 defunciones por cada 100 mil nacimientos estimados, lo que representa un incremento del 58.3% en la razón con la misma fecha del año pasado. (Tabla 1)

El grupo de edad con mayor RMM es el de 45 a 49 años. (Gráfica 1)

Las entidades con más defunciones maternas son: Estado de México, CDMX, Jalisco, Puebla, Chiapas y Michoacán. En conjunto suman el 48.7% de las defunciones registradas. (Tabla 3)

Tabla 1. Situación actual

Año	Cierre definitivo DGIS		A la semana DGIS		A la semana DGE	
	Defunciones	RMM	Defunciones	RMM	Defunciones	RMM
2012	960	42.1	330	41.8	355	45.0
2013	861	37.9	322	40.9	338	42.9
2014	872	38.7	328	42.0	358	45.9
2015	778	35.0	276	35.8	253	32.9
2016	812	37.2	303	40.1	284	37.6
2017	758	35.0	238	31.7	230	30.6
2018	710	34.6	251	35.3	248	34.9
2019	695	34.2	247	34.7	234	32.9
2020	***	***	***	***	216	31.3
2021	***	***	***	***	335	49.6

1/ A partir de la semana 45 del 2013, el denominador utilizado para el cálculo de la RMM, tiene como fuente el SINAC

Tabla 2. Avance

En la primera semana de mayo de 2021 se registraron 335 defunciones acumuladas, en tanto que para el mismo corte de 2020 se registraron 216 defunciones. Lo descrito representa un incremento de 119 defunciones (55%) en el 2021 con respecto al 2020.

Gráfica 1. Defunciones por grupo de edad México, 2021

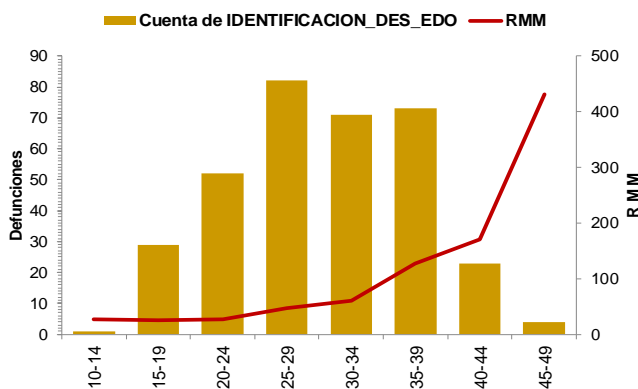


Tabla 3. Entidades con mayor número de defunciones por institución, 2021

Entidad Federativa	SSA	IMSS	IMSS BIENESTAR	ISSSTE	PEMEX	SEDENA	PARTICULAR	Sin atención* y Otras	Total	%
AGUASCALIENTES	1	3	0	0	0	0	1	1	6	1.8
BAJA CALIFORNIA	5	4	0	1	0	0	0	2	12	3.6
BAJA CALIFORNIA SUR	1	0	0	0	0	0	0	0	1	0.3
CAMPECHE	0	1	0	0	0	0	0	0	1	0.3
COAHUILA	0	8	0	1	0	0	3	2	14	4.2
COLIMA	0	0	0	0	0	0	0	0	0	0.0
CHIAPAS	8	1	1	0	0	0	0	5	15	4.5
CHIHUAHUA	1	1	0	1	0	0	1	5	9	2.7
CIUDAD DE MEXICO	15	6	0	1	0	3	2	1	28	8.4
DURANGO	4	2	0	1	0	0	0	1	8	2.4
GUANAJUATO	11	1	0	0	0	0	0	2	14	4.2
GUERRERO	6	1	1	0	0	0	0	1	9	2.7
HIDALGO	2	1	0	1	0	0	0	1	5	1.5
JALISCO	3	9	0	0	0	0	0	13	25	7.5
MEXICO	27	12	1	3	0	0	6	12	61	18.2
MICHOACAN	7	1	0	1	0	0	2	4	15	4.5
MORELOS	2	3	0	0	0	0	0	0	5	1.5
NAYARIT	2	2	0	0	0	0	0	0	4	1.2
NUEVO LEON	2	8	0	1	0	0	0	3	14	4.2
OAXACA	7	1	3	0	0	0	0	1	12	3.6
PUEBLA	14	1	0	1	0	0	0	3	19	5.7
QUERETARO	2	1	0	0	0	0	0	0	3	0.9
QUINTANA ROO	3	0	0	0	0	0	0	0	3	0.9
SAN LUIS POTOSI	2	2	0	0	0	0	1	1	6	1.8
SINALOA	3	4	0	1	0	0	0	0	8	2.4
SONORA	0	0	0	0	0	0	0	2	2	0.6
TABASCO	0	0	0	0	0	0	1	1	2	0.6
TAMAULIPAS	3	2	0	0	0	0	1	3	9	2.7
TLAXCALA	3	1	0	0	0	0	0	0	4	1.2
VERACRUZ	8	2	1	0	0	0	1	2	14	4.2
YUCATAN	3	1	0	0	0	0	0	1	5	1.5
ZACATECAS	0	0	0	0	0	0	0	2	2	0.6
Total	145	79	7	13	0	3	19	69	335	100

Semana Epidemiológica 18



SALUD
SECRETARÍA DE SALUD



Las principales causas de defunción son:

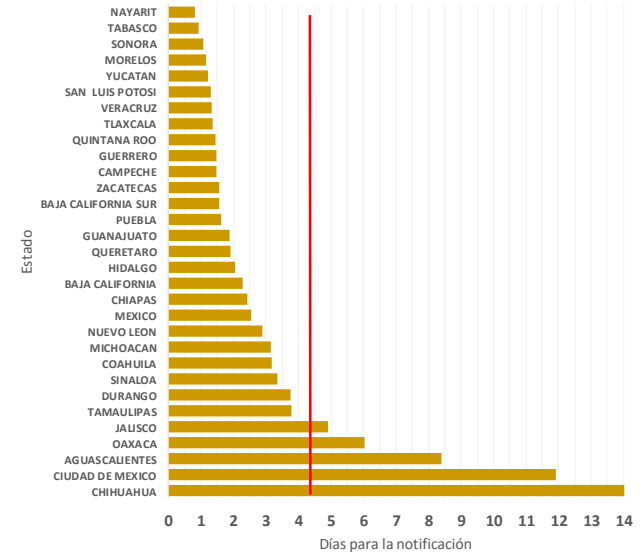
- COVID-19 confirmado (40.0%)
- Probable COVID-19, (4.5%)
- Edema, proteinuria y trastornos hipertensivos en el embarazo, el parto y el puerperio (11.3%)
- Hemorragia obstétrica (9.0%) (Tabla 3)

La oportunidad en la notificación en promedio presenta 4.2 días. (Gráfica 2)

Tabla 3. Defunciones maternas y Razón de Muerte Materna por causa agrupada, 2021

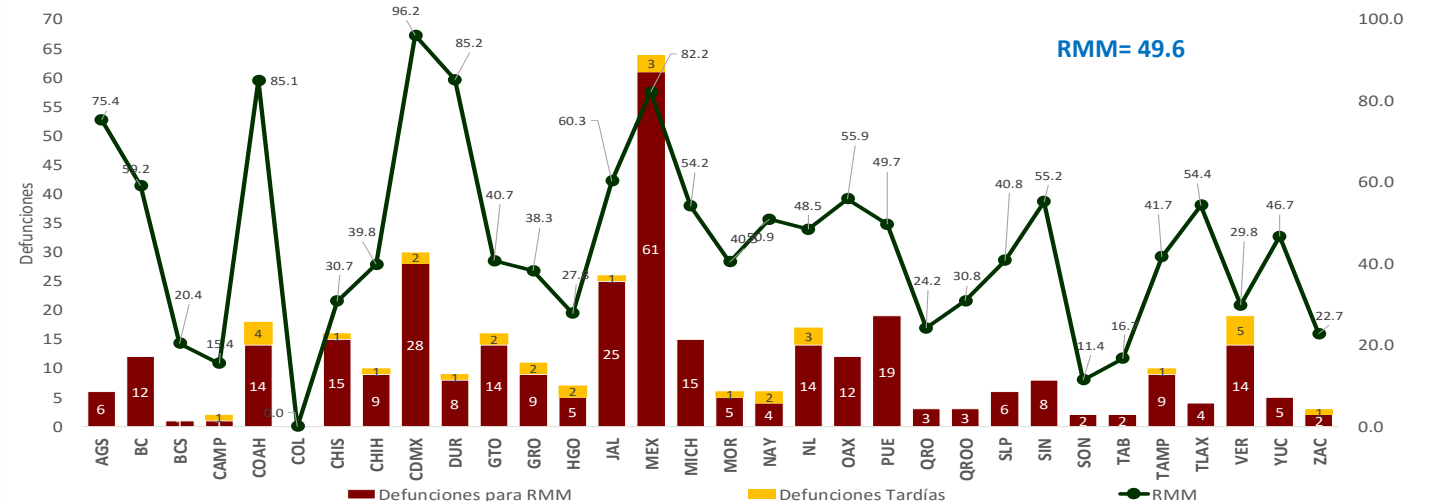
Grupo^	Total	RMM	%
COVID-19 confirmado	134	19.9	40.0
Probable COVID-19	15	2.2	4.5
Edema, proteinuria y trastornos hipertensivos en el embarazo, parto y puerperio	38	5.6	11.3
Hemorragia obstétrica en embarazo, parto y postparto	30	4.4	9.0
Complicaciones del embarazo, parto y puerperio	18	2.7	5.4
Aborto	16	2.4	4.8
Enf. del sistema respiratorio que complica el embarazo, parto y puerperio	13	1.9	3.9
Sepsis y otras infecciones puerperales	8	1.2	2.4
Trauma obstétrico	2	0.3	0.6
Embolia obstétrica	1	0.1	0.3
Muerte obstétrica de causa n.e.	1	0.1	0.3
Tumor de comportamiento incierto del útero	2	0.3	0.6
Causas maternas indirectas no infecciosas	40	5.9	11.9
Causas maternas indirectas infecciosas	5	0.7	1.5
Sin clasificar	12	1.8	3.6
Total general	335	49.6	100.0

Gráfica 2. Promedio en la notificación por entidad federativa, 2021



Las entidades federativas que presentan una RMM mayor a la nacional son: Puebla, Nayarit, Michoacán, Tlaxcala, Sinaloa, Oaxaca, Baja California, Jalisco, Aguascalientes, Edo. de México, Coahuila, Durango y CDMX. (Gráfica 3)

Gráfica 3. Mortalidad Materna por Entidad de Residencia y RMM 2021



Semana Epidemiológica 18



El 8.1% de las defunciones fueron identificadas por la BIRMM. (Tabla 5)

Razón de mortalidad materna por 100 mil nacimientos estimados (media, IC95%). México 2007-2021) (gráfica 4)

El 74.6% de las defunciones fueron notificadas por la institución en donde ocurre la defunción. (Tabla 6)

Tabla 5. Proporción de defunciones identificadas por BIRMM, 2021

Entidad federativa	Defunciones por método BIRMM	Defunciones totales	% BIRMM
AGS	2	6	33.3
BC	1	12	8.3
BCS	0	1	0.0
CAMP	0	1	0.0
COAH	0	14	0.0
COL	0	0	0.0
CHIS	0	15	0.0
CHIH	0	9	0.0
CDMX	2	28	7.1
DGO	1	8	12.5
GTO	2	14	14.3
GRO	1	9	11.1
HGO	1	5	20.0
JAL	2	25	8.0
MEX	6	61	9.8
MICH	0	15	0.0
MOR	0	5	0.0
NAY	0	4	0.0
NL	1	14	7.1
OAX	1	12	8.3
PUE	0	19	0.0
QRO	0	3	0.0
Q ROO	0	3	0.0
SLP	1	6	16.7
SIN	2	8	25.0
SON	0	2	0.0
TAB	0	2	0.0
TAMPS	4	9	0.0
TLAX	0	4	0.0
VER	0	14	0.0
YUC	0	5	0.0
ZAC	0	2	0.0
Nacional	27	335	8.1

Gráfica 4. Razón de mortalidad materna por 100 mil nacimientos estimados (media, IC95%). México 2007 - 2021

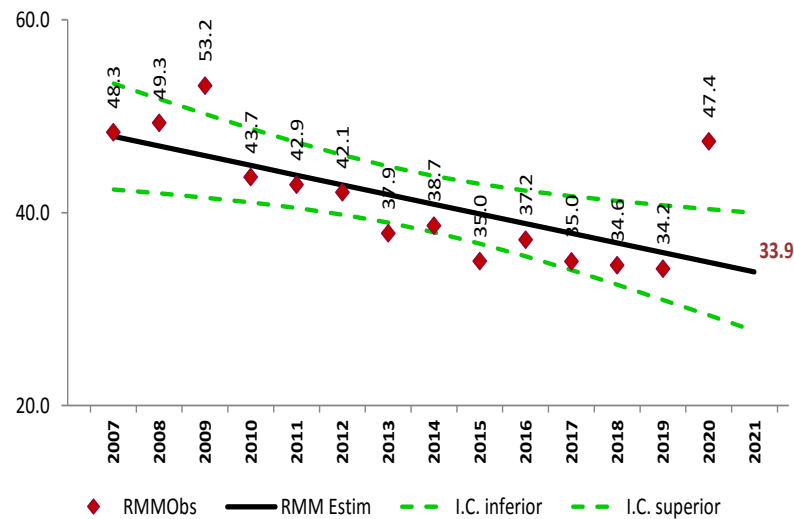


Tabla 6. Defunciones por institución a la misma semana, 2012 - 2021

Institución	2012	2013	2014	2015	2016	2017	2018	2019	2020	2021	% de notificaciones por la misma institución en 2021	Notificación oportuna		Identificadas por método BIRMM	
												2021	%	2021	%
SSA	164	170	182	110	152	87	110	113	90	145	97.9	134	92.4	5	3.4
IMSS	56	54	55	42	34	40	41	48	55	79	86.1	55	69.6	7	8.9
Privada	37	24	32	33	20	27	20	21	13	19	47.4	10	52.6	0	0.0
Otras	16	14	17	12	11	10	15	10	8	21	52.4	18	85.7	0	0.0
ISSSTE	8	6	9	3	13	6	3	4	5	13	84.6	10	76.9	2	15.4
IMSS BIENESTAR	2	1	3	3	1	3	6	5	2	7	85.7	7	100.0	1	0.0
PEMEX	0	0	0	0	0	0	0	0	0	0	0.0	0	0.0	0	0.0
SEDENA	0	0	0	1	0	2	0	0	1	3	100.0	2	66.7	0	0.0
SEMAR	0	0	0	0	0	0	0	0	0	0	0.0	0	0.0	0	0.0
Sin atención en institución	72	69	60	49	53	55	53	33	42	48	0.0	25	52.1	12	25.0
TOTAL	355	338	358	253	284	230	248	234	216	335	74.6	261	77.9	27	8.1

NOTAS ACLARATORIAS

La Razón de Mortalidad Materna (RMM) se calcula por 100 mil nacimientos estimados, el calculo del 2020 se realiza con la ultima información reportada del 2019 por la DGIS.

*Las causas básicas son clasificadas por la DGE, no son definitivas y están sujetas a rectificación.

*La oportunidad en la notificación se estima con el número de defunciones notificadas en las primeras 24 horas de ocurrida la defunción.



SALUD
SECRETARÍA DE SALUD



Dirección General de Epidemiología
Dr. Jose Luis Alomía Zegarra

Dirección de Vigilancia Epidemiológica de Enfermedades No
Transmisibles (DVEENT)
Dra. Gabriela del Carmen Nucamendi Cervantes

Jefatura de Departamento DVEENT
MSP. María Isabel Ocotzi Elías.

Coordinador de Sistemas de Vigilancia Epidemiológica de Enfermedades
No Transmisibles
Dr. Dario Alaniz Cuevas

Elaboró

Dra. Yura Andrea Montoya Núñez
Encargada del Sistema de Vigilancia Epidemiológica de Muerte Materna.