

# SALUD

SECRETARÍA DE SALUD



## INFORME SEMANAL DE NOTIFICACIÓN INMEDIATA DE MUERTE MATERNA

Semana Epidemiológica 14 de 2021



## Informe Semanal de Vigilancia Epidemiológica

## Muerte Materna

Semana Epidemiológica 14

### INFORMACIÓN RELEVANTE MUERTES MATERNAS

- La razón de mortalidad materna calculada es de 52.8 defunciones por cada 100 mil nacimientos estimados, lo que representa un incremento del 89.8% en la razón respecto a la misma semana epidemiológica del año anterior.
- Las principales causas de defunción son:
  - COVID-19, registran 126 (45.5%) con virus SARS-Cov2 confirmado.
  - COVID-19, virus no identificado 14 (5.1%)
  - Edema, proteinuria y trastornos hipertensivos que complican el embarazo, el parto y el puerperio (11.6%)
- Las entidades con más defunciones maternas son: Edo. de México (51), CDMX (27), Jalisco (21), Puebla (16) y Veracruz (14). En conjunto suman el 46.6% de las defunciones registradas.

# Situación actual

## Semana Epidemiológica 14



La razón de mortalidad materna calculada es de 52.8 defunciones por cada 100 mil nacimientos estimados, lo que representa un incremento del 89.8% en la razón con la misma fecha del año pasado. (Tabla 1)

El grupo de edad con mayor RMM es el de 45 a 49 años. (Gráfica 1)

Las entidades con más defunciones maternas son: Estado de México, CDMX, Jalisco, Puebla y Veracruz. En conjunto suman el 46.6% de las defunciones registradas. (Tabla 3)

Tabla 1. Situación actual

Año	Cierre definitivo DGIS		A la semana DGIS		A la semana DGE	
	Defunciones	RMM	Defunciones	RMM	Defunciones	RMM
2012	960	42.1	266	43.3	283	46.1
2013	861	37.9	245	40.0	259	42.3
2014	872	38.7	271	44.6	296	48.7
2015	778	35.0	211	35.2	188	31.4
2016	812	37.2	241	41.0	222	37.8
2017	758	35.0	188	32.2	182	31.2
2018	710	34.6	198	35.8	198	35.8
2019	695	34.2	192	34.7	179	32.4
2020	***	***	***	***	149	27.8
2021	***	***	***	***	277	52.8

1/ A partir de la semana 45 del 2013, el denominador utilizado para el cálculo de la RMM, tiene como fuente el SINAC

Tabla 2. Avance

En la primera semana de abril de 2021 se registraron 266 defunciones acumuladas, en tanto que para el mismo corte de 2020 se registraron 139 defunciones. Lo descrito representa un incremento de 127 defunciones (91.3%) en el 2021 con respecto al 2020.

Gráfica 1. Defunciones por grupo de edad México, 2021

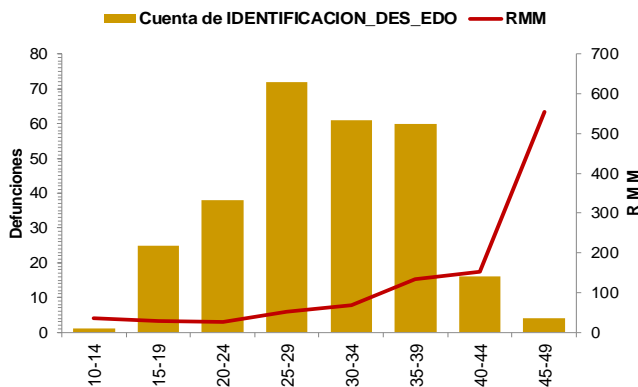


Tabla 3. Entidades con mayor número de defunciones por institución, 2021

Entidad Federativa	SSA	IMSS	IMSS BIENESTAR	ISSSTE	PEMEX	SEDENA	PARTICULAR	Sin atención* y Otras	Total	%
AGUASCALIENTES	0	3	0	0	0	0	1	5	1.8	
BAJA CALIFORNIA	3	3	0	1	0	0	0	2	9	3.2
BAJA CALIFORNIA SUR	1	0	0	0	0	0	0	0	1	0.4
CAMPECHE	0	1	0	0	0	0	0	0	1	0.4
COAHUILA	0	8	0	1	0	0	2	2	13	4.7
COLIMA	0	0	0	0	0	0	0	0	0	0.0
CHIAPAS	7	1	1	0	0	0	0	2	11	4.0
CHIHUAHUA	1	1	0	1	0	0	0	3	6	2.2
CIUDAD DE MEXICO	14	6	0	2	0	3	2	0	27	9.7
DURANGO	2	2	0	1	0	0	0	0	5	1.8
GUANAJUATO	9	1	0	0	0	0	0	2	12	4.3
GUERRERO	6	0	0	0	0	0	0	1	7	2.5
HIDALGO	0	1	0	0	0	0	0	1	2	0.7
JALISCO	2	9	0	0	0	0	0	10	21	7.6
MEXICO	26	9	0	0	0	0	5	11	51	18.4
MICHOACAN	7	1	0	1	0	0	1	3	13	4.7
MORELOS	2	3	0	0	0	0	0	0	5	1.8
NAYARIT	1	2	0	0	0	0	0	0	3	1.1
NUEVO LEON	2	7	0	1	0	0	0	3	13	4.7
OAXACA	7	1	2	0	0	1	0	0	11	4.0
PUEBLA	11	1	0	1	0	0	0	3	16	5.8
QUERETARO	1	1	0	0	0	0	0	0	2	0.7
QUINTANA ROO	2	0	0	0	0	0	0	0	2	0.7
SAN LUIS POTOSI	2	1	0	0	0	0	0	1	4	1.4
SINALOA	1	3	0	0	0	0	0	0	4	1.4
SONORA	0	0	0	0	0	0	0	1	1	0.4
TABASCO	0	0	0	0	0	0	1	1	2	0.7
TAMAULIPAS	3	1	0	0	0	0	1	2	7	2.5
TLAXCALA	3	1	0	0	0	0	0	0	4	1.4
VERACRUZ	8	2	1	0	0	0	1	2	14	5.1
YUCATAN	3	0	0	0	0	0	0	0	3	1.1
ZACATECAS	0	0	0	0	0	0	0	2	2	0.7
<b>TOTAL</b>	<b>124</b>	<b>69</b>	<b>4</b>	<b>9</b>	<b>0</b>	<b>4</b>	<b>14</b>	<b>53</b>	<b>277</b>	<b>100</b>

# Semana Epidemiológica 14



**SALUD**  
SECRETARÍA DE SALUD



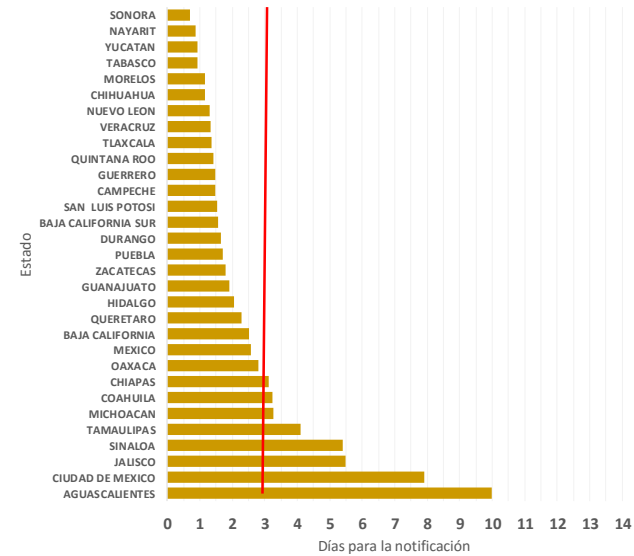
Las principales causas de defunción son:

- COVID-19 confirmado (45.5%)
- Probable COVID-19, (5.1%)
- Edema, proteinuria y trastornos hipertensivos en el embarazo, el parto y el puerperio (11.6%)
- Hemorragia obstétrica (8.3%) (Tabla 3)

La oportunidad en la notificación en promedio presenta 3.3 días. (Gráfica 2)

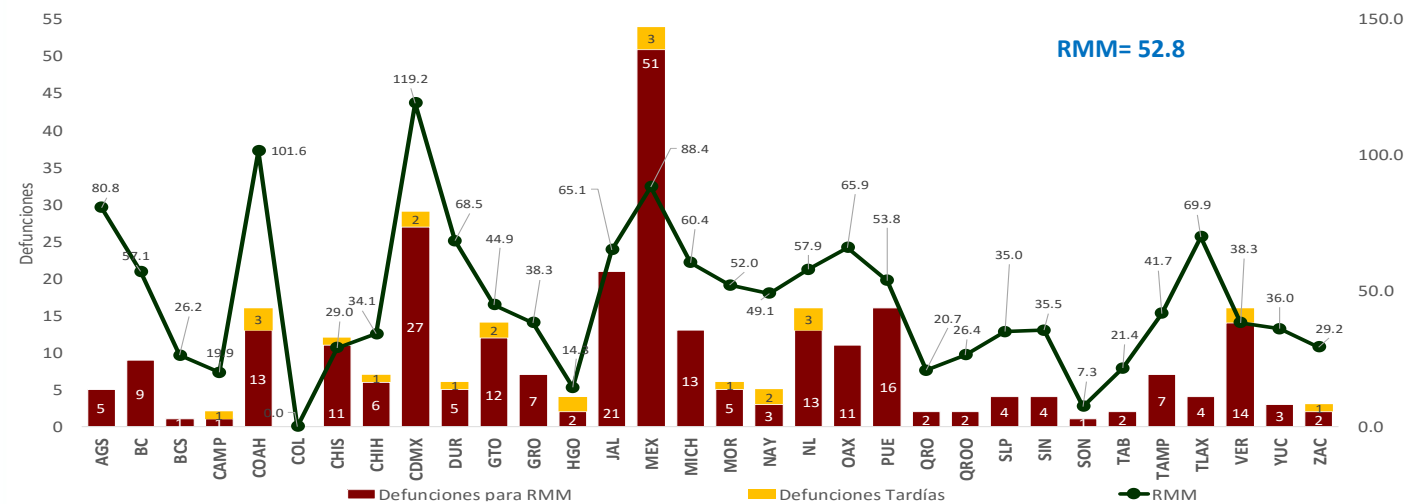
Grupo^	Total	RMM	%
COVID-19 confirmado	126	24.0	45.5
Probable COVID-19	14	2.7	5.1
Edema, proteinuria y trastornos hipertensivos en el embarazo, parto y puerperio	32	6.1	11.6
Hemorragia obstétrica en embarazo, parto y postparto	23	4.4	8.3
Aborto	13	2.5	4.7
Complicaciones del embarazo, parto y puerperio	13	2.5	4.7
Enf. del sistema respiratorio que complica el embarazo, parto y puerperio	9	1.7	3.2
Sepsis y otras infecciones puerperales	7	1.3	2.5
Trauma obstétrico	2	0.4	0.7
Embolia obstétrica	1	0.2	0.4
Muerte obstétrica de causa n.e.	1	0.2	0.4
Tumor de comportamiento incierto del útero	1	0.2	0.4
Causas maternas indirectas no infecciosas	25	4.8	9.0
Causas maternas indirectas infecciosas	4	0.8	1.4
Sin clasificar	6	1.1	2.2
<b>Total general</b>	<b>277</b>	<b>52.8</b>	<b>100.0</b>

Gráfica 2. Promedio en la notificación por entidad federativa, 2021



Las entidades federativas que presentan una RMM mayor a la nacional son: Puebla, Baja California, Nuevo León, Michoacán, Jalisco, Oaxaca, Durango, Tlaxcala, Aguascalientes, Edo. de México, Coahuila y CDMX. (Gráfica 3)

Gráfica 3. Mortalidad Materna por Entidad de Residencia y RMM 2021



# Semana Epidemiológica 14



El 6.5% de las defunciones fueron identificadas por la BIRMM. (Tabla 5)

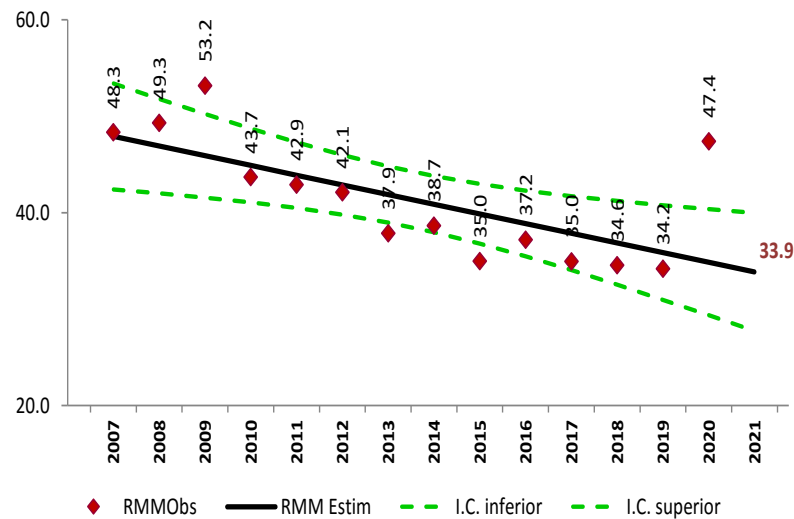
Razón de mortalidad materna por 100 mil nacimientos estimados (media, IC95%). México 2007-2021) (gráfica 4)

El 79.1% de las defunciones fueron notificadas por la institución en donde ocurre la defunción. (Tabla 6)

**Tabla 5. Proporción de defunciones identificadas por BIRMM, 2021**

Entidad federativa	Defunciones por método BIRMM	Defunciones totales	% BIRMM
AGS	2	5	40.0
BC	1	9	11.1
BCS	0	1	0.0
CAMP	0	1	0.0
COAH	0	13	0.0
COL	0	0	0.0
CHIS	0	11	0.0
CHIH	0	6	0.0
CDMX	1	27	3.7
DGO	0	5	0.0
GTO	2	12	16.7
GRO	0	7	0.0
HGO	1	2	50.0
JAL	2	21	9.5
MEX	4	51	7.8
MICH	0	13	0.0
MOR	0	5	0.0
NAY	0	3	0.0
NL	0	13	0.0
OAX	0	11	0.0
PUE	0	16	0.0
QRO	0	2	0.0
Q ROO	0	2	0.0
SLP	1	4	25.0
SIN	1	4	25.0
SON	0	1	0.0
TAB	0	2	0.0
TAMPS	3	7	0.0
TLAX	0	4	0.0
VER	0	14	0.0
YUC	0	3	0.0
ZAC	0	2	0.0
<b>Nacional</b>	<b>18</b>	<b>277</b>	<b>6.5</b>

**Gráfica 4. Razón de mortalidad materna por 100 mil nacimientos estimados (media, IC95%). México 2007 - 2021**



**Tabla 6. Defunciones por institución a la misma semana, 2012 - 2021**

Institución	2012	2013	2014	2015	2016	2017	2018	2019	2020	2021	% de notificaciones por la misma institución en 2021	Notificación oportuna		Identificadas por método BIRMM	
												2021	%	2021	%
SSA	127	128	155	77	116	69	89	95	60	124	98.4	113	91.1	4	3.2
IMSS	43	37	49	36	24	30	29	31	38	69	88.4	50	72.5	6	8.7
Privada	32	18	20	23	14	20	15	14	8	14	50.0	8	57.1	0	0.0
Otras	12	13	15	9	9	10	15	9	8	18	61.1	15	83.3	0	0.0
ISSSTE	7	4	8	2	11	5	3	3	5	9	100.0	9	100.0	0	0.0
IMSS BIENESTAR	1	1	2	2	1	3	5	5	1	4	100.0	4	100.0	0	0.0
PEMEX	0	0	0	0	0	0	0	0	0	0	0.0	0	0.0	0	0.0
SEDENA	0	0	0	0	0	2	0	0	1	4	100.0	2	50.0	0	0.0
SEMAR	0	0	0	0	0	0	0	0	0	0	0.0	0	0.0	0	0.0
Sin atención en institución	61	58	47	39	47	43	42	22	28	35	0.0	18	51.4	8	22.9
<b>TOTAL</b>	<b>283</b>	<b>259</b>	<b>296</b>	<b>188</b>	<b>222</b>	<b>182</b>	<b>198</b>	<b>179</b>	<b>149</b>	<b>277</b>	<b>78.7</b>	<b>219</b>	<b>79.1</b>	<b>18</b>	<b>6.5</b>

**NOTAS ACLARATORIAS**

La Razón de Mortalidad Materna (RMM) se calcula por 100 mil nacimientos estimados, el calculo del 2020 se realiza con la ultima información reportada del 2019 por la DGIS.

\*Las causas básicas son clasificadas por la DGE, no son definitivas y están sujetas a rectificación.

\*La oportunidad en la notificación se estima con el número de defunciones notificadas en las primeras 24 horas de ocurrida la defunción.



**SALUD**  
SECRETARÍA DE SALUD



Dirección General de Epidemiología  
Dr. Jose Luis Alomía Zegarra

Dirección de Vigilancia Epidemiológica de Enfermedades No  
Transmisibles (DVEENT)  
Dra. Gabriela del Carmen Nucamendi Cervantes

Jefatura de Departamento DVEENT  
MSP. María Isabel Ocotzi Elías.

Coordinador de Sistemas de Vigilancia Epidemiológica de Enfermedades  
No Transmisibles  
Dr. Dario Alaniz Cuevas

Elaboró

Dra. Yura Andrea Montoya Núñez  
Encargada del Sistema de Vigilancia Epidemiológica de Muerte Materna.