

INFORMACIÓN RELEVANTE MUERTES MATERNAS

Fuente: Dirección General de Epidemiología (DGE)

- La Razón de Mortalidad Materna (RMM) calculada es de 32.4 defunciones por cada 100 mil nacimientos estimados, representa una reducción de 10.0 puntos porcentuales respecto de lo registrado a la misma fecha del año pasado.
- Las principales causas de defunción son: Hemorragia obstétrica (24.9%), Enfermedad hipertensiva, edema y proteinuria en el embarazo, parto y puerperio (21.5%) y Complicaciones del embarazo, parto y puerperio (6.5%).
- Los Estados que notifican mayor número de defunciones son: Edo. de México (75), Chiapas(66), Veracruz (41), Ciudad de México (39) y Guerrero(38).

Información hasta la semana epidemiológica 48 del 2017

La razón de mortalidad materna calculada es de 32.4 defunciones por cada 100 mil nacimientos estimados, lo que representa una reducción de 10.0% respecto de lo registrado a la misma fecha del año pasado. (Tabla 1)

Los grupos de edad con mayor RMM es el de 50 a 54 años. (Gráfica 1)

Las principales causas de defunción son:

- Hemorragia obstétrica (24.9%)
- Enfermedad hipertensiva, edema y proteinuria en el embarazo, el parto y el puerperio (21.5%)
- Complicaciones del embarazo, parto y puerperio (6.5%)

Las entidades con defunciones son: Edo de México, Chiapas, Veracruz, Ciudad de México y Guerrero. En conjunto suman el 38.4% de las defunciones registradas. (Tabla 4) Veracruz

Las entidades federativas que presentan una RMM mayor a la nacional son: Baja California, Chiapas, Chihuahua, Coahuila, Ciudad de México, Guanajuato, Guerrero, Hidalgo, Nayarit, Oaxaca, Tamaulipas y Zacatecas. (Gráfica 2)

Defunciones para la Razón de Mortalidad Materna (RMM)

Tabla 1. Situación actual

Año	Cierre definitivo DGIS		A la semana DGIS		A la semana DGE	
	Defunciones	RMM	Defunciones	RMM	Defunciones	RMM
2010	992	44.1	911	43.8	907	43.6
2011	971	43.0	894	42.9	916	44.0
2012	960	42.3	861	41.1	888	42.4
2013	861	38.2	802	38.5	844	40.6
2014	872	38.9	810	39.2	892	43.2
2015	778	34.6	728	35.1	711	34.2
2016	***	***	***	***	747	36.0
2017	***	***	***	***	674	32.4

¹/A partir de la semana 45 del 2013, el denominador utilizado para el cálculo de la RMM, tiene como fuente el SINAC.

Tabla 2. Avance

En la primera semana de diciembre del 2017 se registraron 674 defunciones, en tanto que para el mismo corte de 2016 se registraron 747 defunciones.

Lo descrito representa una disminución de 73 defunciones (9.7%) en el 2017 con respecto al 2016.

Tabla 3. Defunciones maternas y Razón de Muerte Materna por causa agrupada, 2017

Grupo ^A	Total	RMM	%
Hemorragia obstétrica	168	8.1	24.9
Enf. Hipertensivas, edema y proteinuria en el embarazo, parto y puerperio	145	7.0	21.5
Complicaciones del embarazo, parto y puerperio	44	2.1	6.5
Aborto	49	2.4	7.3
Sepsis y otras infecciones puerperales	38	1.8	5.6
Embolia obstétrica	34	1.6	5.0
Enf. del sistema respiratorio que complica el embarazo, parto y puerperio	25	1.2	3.7
Muerte obstétrica no específica	14	0.7	2.1
Causas indirectas no infecciosas	116	5.6	17.2
Causas indirectas infecciosas	27	1.3	4.0
Otras causas	12	0.6	1.8
Sin clasificar	2	0.1	0.3
Total general	674	32.4	100.0

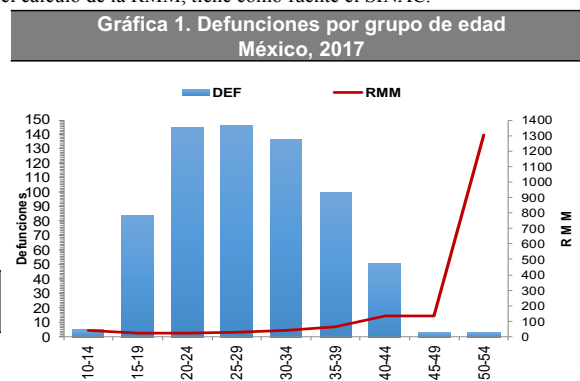
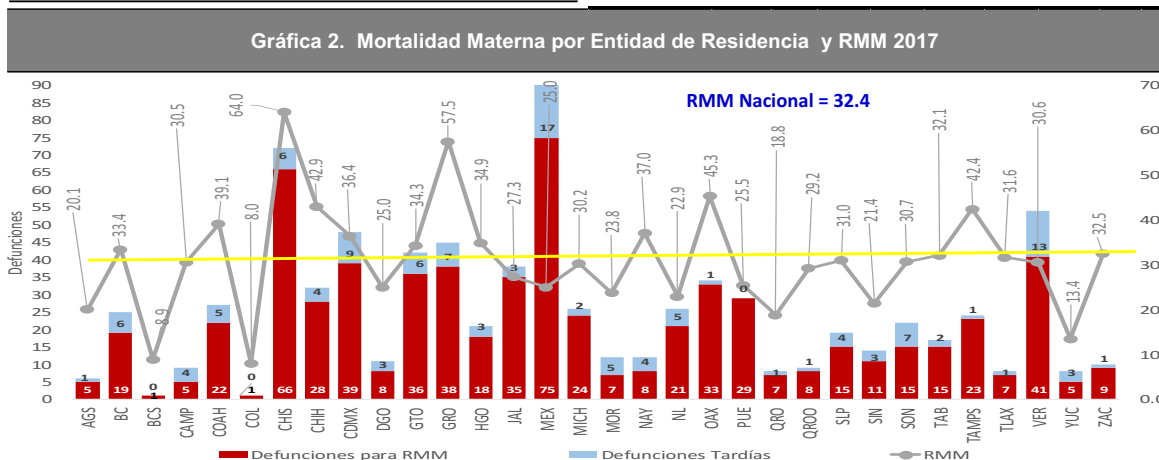


Tabla 4. Entidades con mayor número de defunciones por institución, 2017

Entidad federativa	Secret. de Salud	IMSS Ord	IMSS Pros	ISSSTE	Sin atención ¹ y Otras	PEMEX	SEDENA	Total	%
EDO. DE MÉXICO	40	5	0	1	28	0	1	75	11.1
CHIAPAS	37	2	2	2	23	0	0	66	9.8
VERACRUZ	20	2	0	0	18	1	0	41	6.1
CIUDAD DE MÉXICO	22	8	0	0	8	0	1	39	5.8
GUERRERO	23	3	0	1	11	0	0	38	5.6
GUANAJUATO	21	5	0	1	8	0	1	36	5.3
JALISCO	4	8	0	0	23	0	0	35	5.2
OAXACA	10	5	2	1	15	0	0	33	4.9
PUEBLA	14	3	0	0	12	0	0	29	4.3
CHIHUAHUA	9	3	0	1	15	0	0	28	4.2
OTROS	103	53	5	7	86	0	0	254	37.7
Total	303	97	9	14	247	1	3	674	100.0



La oportunidad en promedio presenta 5.7 días en la notificación. (Gráfica 3)

NOTAS ACLARATORIAS

La Razón de Mortalidad Materna (RMM) se calcula por 100 mil nacimientos estimados.

Las causas básicas son clasificadas por la DGAE, no son definitivas y están sujetas a rectificación.

La oportunidad en la notificación se estima con el número de defunciones notificadas en las primeras 24 horas de ocurrida la defunción.

Con base en los acuerdos establecidos en la segunda reunión ordinaria del Comité Técnico Especializado Sectorial en Salud, a partir de la semana 45 del 2013, el denominador para el cálculo de la RMM se basa en los registros y proyecciones del Subsistema de Información sobre Nacimientos (SINAC).

En el presente análisis no se incluyeron las MM Tardías, por lo cual el número registrado en algunas entidades federativas puede ser menor al número reportado en las primeras semanas del presente año.

Fuentes:
1) SINAVE/DGE/Salud/Sistema de Notificación Inmediata de Muertes Maternas/Información al 04 de diciembre de ambos años.
2) DGIS/Salud/SINAC/Nacimientos 2011-2017.
3) DGIS/Salud/Bases y Estadísticas de Mortalidad Materna 2006-2015.

Gráfica 3. Promedio de retraso en la notificación por entidad federativa, 2017

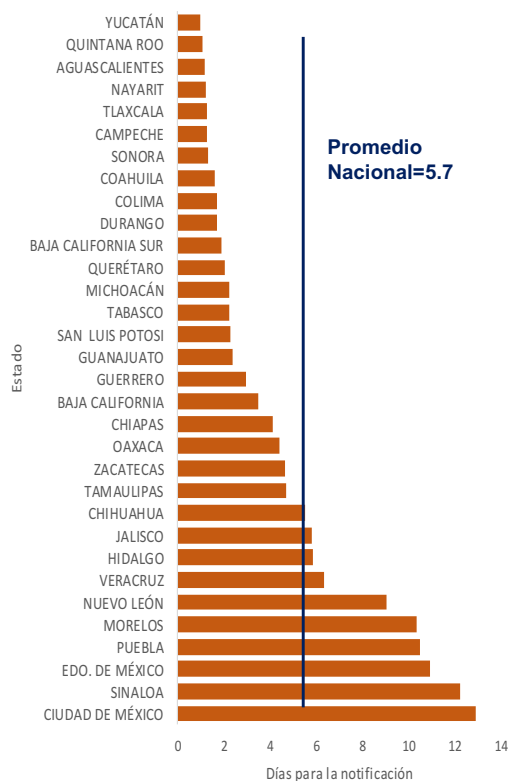


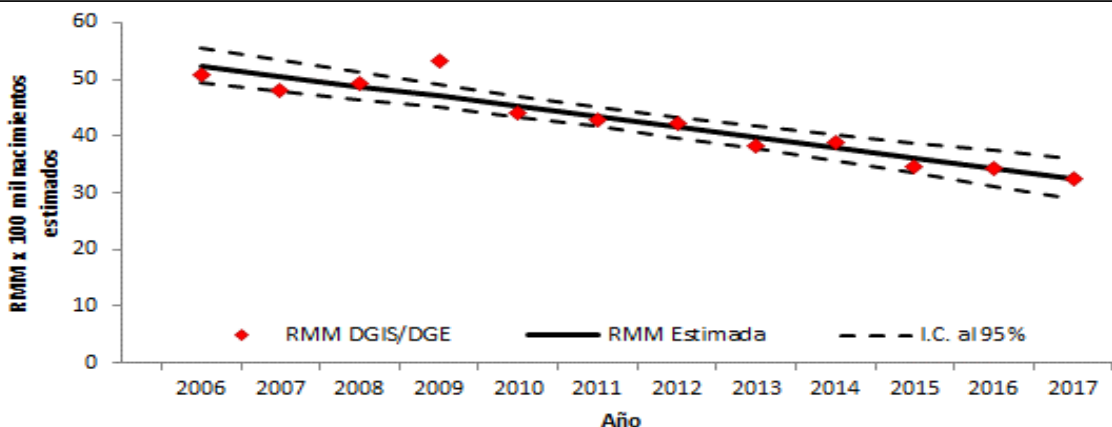
Tabla 5. Proporción de defunciones identificadas por BIRMM, 2017

Entidad federativa	Defunciones por método BIRMM	Defunciones totales	% BIRMM
AGS	0	5	0.0
BC	1	19	5.3
BCS	1	1	100.0
CAMP	1	5	20.0
COAH	1	22	4.5
COL	0	1	0.0
CHIS	5	66	7.6
CHIH	2	28	7.1
CDMX	9	39	23.1
DGO	2	8	25.0
GTO	4	36	11.1
GRO	5	38	13.2
HGO	6	18	33.3
JAL	13	35	37.1
MEX	16	75	21.3
MICH	1	24	4.2
MOR	0	7	0.0
NAY	1	8	12.5
NL	2	21	9.5
OAX	0	33	0.0
PUE	3	29	10.3
QRO	2	7	28.6
Q ROO	5	8	62.5
SLP	2	15	13.3
SIN	1	11	9.1
SON	1	15	6.7
TAB	1	15	6.7
TAMPS	7	23	30.4
TLAX	1	7	14.3
VER	4	41	9.8
YUC	2	5	40.0
ZAC	1	9	11.1
Nacional	100	674	14.8

Tabla 6. Defunciones por institución a la misma semana, 2010 - 2017

Institución	2010	2011	2012	2013	2014	2015	2016	2017	% de notificaciones por la misma institución en 2017		Notificación oportuna*		Identificadas por método BIRMM	
									%	2017	%	2017	%	
SSA	470	442	429	441	445	331	363	303	97.0	246	812	38	12.5	
IM SS-Ord	144	138	136	151	150	117	122	97	95.9	68	70.1	15	15.5	
Privada	76	70	85	50	66	87	61	67	29.9	36	53.7	15	22.4	
Otras	15	42	36	33	41	33	37	32	68.8	27	84.4	3	9.4	
ISSSTE	27	17	22	21	20	11	22	14	100.0	8	57.1	0	0.0	
IM SS-Op	23	8	8	7	8	6	7	9	88.9	5	55.6	1	11.1	
PEMEX	0	3	0	0	0	0	1	1	100.0	1	100.0	0	0.0	
SEDENA	3	3	0	0	4	2	1	3	100.0	0	0.0	3	100.0	
SEMAR	1	0	1	0	1	0	2	0	-	0	-	0	-	
Sin atención en institución	149	193	171	141	157	124	131	148	0.0	82	55.4	25	16.9	
TOTAL	908	916	888	844	892	711	747	674	67.5	473	70.2	100	14.8	

Gráfica 4. Razón de mortalidad materna por 100 mil nacimientos estimados (media, IC95%). México 2006 - 2017



1) DGIS/Salud/Bases de Mortalidad Materna 2006-2015
2) SINAVE/DGE/Salud/Sistema de Notificación Inmediata de MM 2016 y 2017