

INFORMACIÓN RELEVANTE MUERTES MATERNAS

Fuente: Dirección General de Epidemiología (DGE)

- La Razón de Mortalidad Materna (RMM) calculada es de 32.8 defunciones por cada 100 mil nacimientos estimados, representa una reducción de 8.9 puntos porcentuales respecto de lo registrado a la misma fecha del año pasado.
- Las principales causas de defunción son: Hemorragia obstétrica (24.4%), Enfermedad hipertensiva, edema y proteinuria en el embarazo, parto y puerperio (21.4%) y Complicaciones del embarazo, parto y puerperio (6.9%).
- Los Estados que notifican mayor número de defunciones son: Edo. de México (68), Chiapas(61), Ciudad de México (36), Veracruz (35) y Guanajuato (34).

Información hasta la semana epidemiológica 43 del 2017

La razón de mortalidad materna calculada es de 32.8 defunciones por cada 100 mil nacimientos estimados, lo que representa una reducción de 8.9% respecto de lo registrado a la misma fecha del año pasado. (Tabla 1)

Los grupos de edad con mayor RMM es el de 50 a 54 años. (Gráfica 1)

Las principales causas de defunción son:

- Hemorragia obstétrica (24.4%)
- Enfermedad hipertensiva, edema y proteinuria en el embarazo, el parto y el puerperio (21.4%)
- Complicaciones del embarazo, parto y puerperio (6.9%) (Tabla 3)

Las entidades con defunciones son: Edo de México, Chiapas, Ciudad de México, Veracruz y Guanajuato. En conjunto suman el 38.3% de las defunciones registradas. (Tabla 4)

Defunciones para la Razón de Mortalidad Materna (RMM)

Tabla 1. Situación actual

Año	Cierre definitivo DGIS		A la semana DGIS		A la semana DGE	
	Defunciones	RMM	Defunciones	RMM	Defunciones	RMM
2010	992	44.1	826	44.4	836	44.9
2011	971	43.0	809	43.4	830	44.5
2012	960	42.3	799	42.6	829	44.2
2013	861	38.2	728	39.1	774	41.5
2014	872	38.9	717	38.7	792	42.8
2015	778	34.6	655	35.2	634	34.1
2016	***	***	***	***	669	36.0
2017	***	***	***	***	611	32.8

¹/A partir de la semana 45 del 2013, el denominador utilizado para el cálculo de la RMM, tiene como fuente el SINAC.

Tabla 2. Avance

En la primera semana de octubre del 2017 se registraron 542 defunciones, en tanto que para el mismo corte de 2016 se registraron 614 defunciones.

Lo descrito representa una disminución de 72 defunciones (11.7%) en el 2017 con respecto al 2016.

Tabla 3. Defunciones maternas y Razón de Muerte Materna por causa agrupada, 2017

Grupo ^	Total	RMM	%
Hemorragia obstétrica	149	8.0	24.4
Enf. Hipertensivas, edema y proteinuria en el embarazo, parto y puerperio	131	6.6	21.4
Complicaciones del embarazo, parto y puerperio	42	2.2	6.9
Aborto	39	2.0	6.4
Embolia obstétrica	33	1.8	5.4
Sepsis y otras infecciones puerperales	33	1.4	5.4
Enf. del sistema respiratorio que complica el embarazo, parto y puerperio	24	1.9	3.9
Muerte obstétrica no específica	13	0.7	2.1
Causas indirectas no infecciosas	111	6.0	18.2
Causas indirectas infecciosas	25	1.3	4.1
Otras causas	10	0.5	1.6
Sin clasificar	1	0.1	0.2
Total general	611	32.8	100.0

Gráfica 1. Defunciones por grupo de edad México, 2017

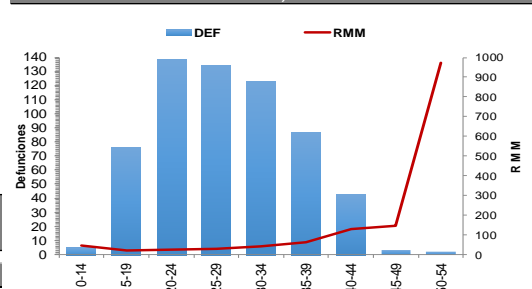
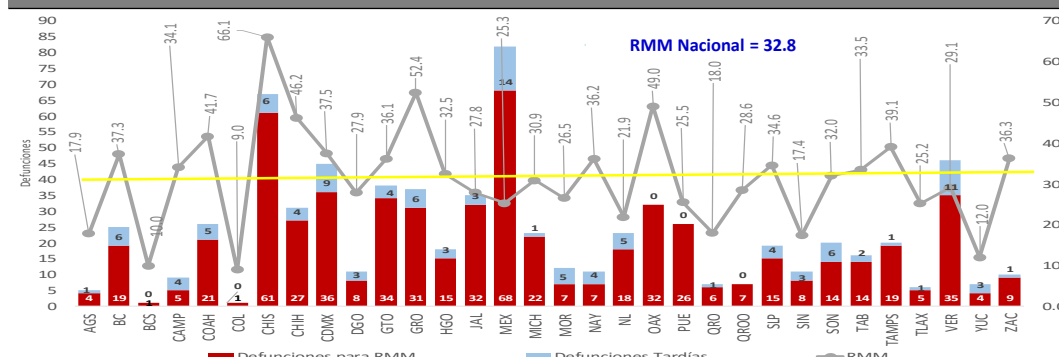


Tabla 4. Entidades con mayor número de defunciones por institución, 2017

Entidad federativa	Secret. de Salud	IMSS Ord	IMSS Pros	ISSSTE	Sin atención* y Otras	PEMEX	SEDENA	Total	%
EDO. DE MÉXICO	37	4	0	1	25	0	1	68	11.1
CHIAPAS	34	1	2	2	22	0	0	61	10.0
CIUDAD DE MÉXICO	20	7	0	0	8	0	1	36	5.9
VERACRUZ	15	2	0	0	17	1	0	35	5.7
GUANAJUATO	20	5	0	1	7	0	1	34	5.6
JALISCO	2	8	0	0	22	0	0	32	5.2
OAXACA	10	5	1	1	15	0	0	32	5.2
GUERRERO	19	2	0	1	9	0	0	31	5.1
CHIHUAHUA	9	3	0	1	14	0	0	27	4.4
PUEBLA	12	2	0	0	12	0	0	26	4.3
OTROS	90	49	5	7	78	0	0	229	37.5
Total	268	88	8	14	229	1	3	611	100.0

Gráfica 2. Mortalidad Materna por Entidad de Residencia y RMM 2017



Las entidades federativas que presentan una RMM mayor a la nacional son: Baja California, Campeche, Chiapas, Coahuila, Colima, Ciudad de México, Guanajuato, Guerrero, Nayarit, Oaxaca, San Luis Potosí, Tabasco, Tamaulipas y Zacatecas. (Gráfica 2)

La oportunidad en promedio presenta 6.1 días en la notificación. (Gráfica 3)

NOTAS ACLARATORIAS

La Razón de Mortalidad Materna (RMM) se calcula por 100 mil nacimientos estimados.

*Las causas básicas son clasificadas por la DGAE, no son definitivas y están sujetas a rectificación.

*La oportunidad en la notificación se estima con el número de defunciones notificadas en las primeras 24 horas de ocurrida la defunción.

1/ Con base en los acuerdos establecidos en la segunda reunión ordinaria del Comité Técnico Especializado Sectorial en Salud, a partir de la semana 45 del 2013, el denominador para el cálculo de la RMM se basa en los registros y proyecciones del Subsistema de Información sobre Nacimientos (SINAC).

* En el presente análisis no se incluyeron las MM Tardías, por lo cual el número registrado en algunas entidades federativas puede ser menor al número reportado en las primeras semanas del presente año.

Gráfica 3. Promedio de retraso en la notificación por entidad federativa, 2017

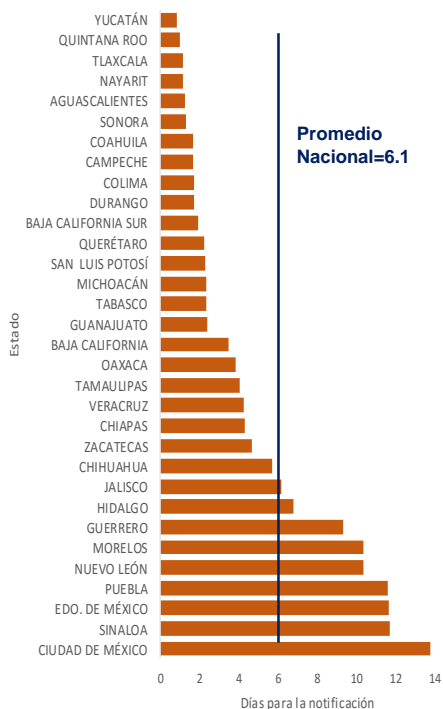


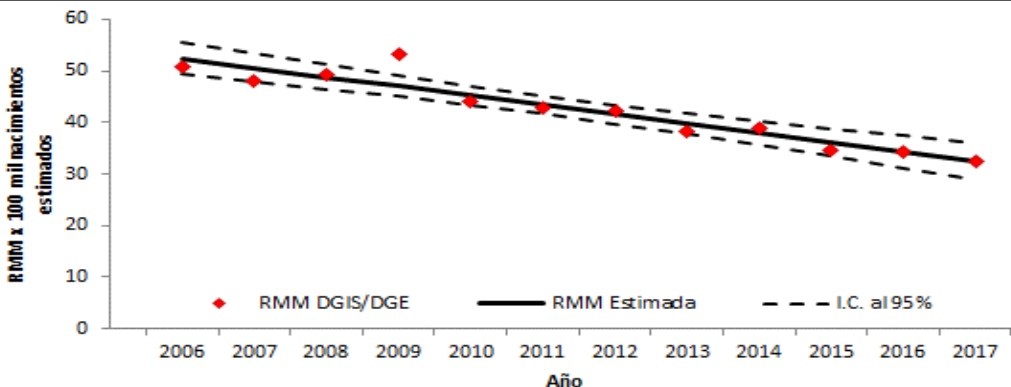
Tabla 5. Proporción de defunciones identificadas por BIRMM, 2017

Entidad federativa	Defunciones por método BIRMM	Defunciones totales	% BIRMM
AGS	0	4	0.0
BC	1	19	5.3
BCS	1	1	100.0
CAMP	1	5	20.0
COAH	1	21	4.8
COL	0	1	0.0
CHIS	5	61	8.2
CHIH	2	27	7.4
CDMX	9	36	25.0
DGO	2	8	25.0
GTO	4	34	11.8
GRO	5	31	16.1
HGO	4	15	26.7
JAL	12	32	37.5
MEX	16	68	23.5
MICH	1	22	4.5
MOR	0	7	0.0
NAY	1	7	14.3
NL	1	18	5.6
OAX	0	32	0.0
PUE	3	26	11.5
QRO	2	6	33.3
Q ROO	5	7	71.4
SLP	2	15	13.3
SIN	0	8	0.0
SON	1	14	7.1
TAB	1	14	7.1
TAMPS	5	19	26.3
TLAX	1	5	20.0
VER	3	35	8.6
YUC	1	4	25.0
ZAC	1	9	11.1
Nacional	91	611	14.9

Tabla 6. Defunciones por institución a la misma semana, 2010 - 2017

Institución	Años									No tificación oportuna*		Identificadas por método BIRMM	
	2010	2011	2012	2013	2014	2015	2016	2017	2017	%	2017	%	
SSA	435	397	399	403	400	305	329	268	97.0	221	82.5	32	11.9
IMSS-Ord	133	127	129	144	132	99	108	88	96.6	63	71.6	14	15.9
Privada	70	65	82	45	61	76	52	63	31.7	35	55.6	15	23.8
Otras	11	38	34	27	36	30	32	28	67.9	23	82.1	3	10.7
ISSSTE	25	16	20	19	17	8	20	14	100.0	8	57.1	0	0.0
IMSS-Op	21	8	7	7	7	5	5	8	87.5	5	62.5	1	12.5
PEMEX	0	3	0	0	0	0	1	1	100.0	1	100.0	0	0.0
SEDENA	3	3	0	0	2	2	1	3	100.0	0	0.0	3	100.0
SEMAR	1	0	1	0	1	0	2	0	-	-	-	-	-
Sin atención en institución	138	173	157	129	136	109	119	138	0.0	77	55.8	23	16.7
TOTAL	837	830	829	774	792	634	669	611	66.9	433	70.9	91	14.9

Gráfica 4. Razón de mortalidad materna por 100 mil nacimientos estimados (media, IC95%). México 2006 - 2017



1) DGIS/Salud/Bases de Mortalidad Materna 2006-2015
 2) SINAVE/DGE/Salud/Sistema de Notificación Inmediata de MM 2016 y 2017

Fuentes:
 1) SINAVE/DGE/Salud/Sistema de Notificación Inmediata de Muertes Maternas/Información al 30 de octubre de ambos años.
 2) DGIS/Salud/SINAC/Nacimientos 2011-2017.
 3) DGIS/Salud/Bases y Estadísticas de Mortalidad Materna 2006-2015.