

INFORMACIÓN RELEVANTE MUERTES MATERNAS

Fuente: Dirección General de Epidemiología (DGE)

- La Razón de Mortalidad Materna (RMM) calculada es de 32.1 defunciones por cada 100 mil nacimientos estimados, representa una reducción de 11.8 puntos porcentuales respecto de lo registrado a la misma fecha del año pasado.
- Las principales causas de defunción son: Hemorragia obstétrica (24.1%), Enfermedad hipertensiva, edema y proteinuria en el embarazo, parto y puerperio (20.4%) y Complicaciones del embarazo, parto y puerperio (7.6%).
- Los Estados que notifican mayor número de defunciones son: Edo. de México (61), Chiapas(57), Veracruz (33), Guanajuato (32) y Ciudad de México (31).

Información hasta la semana epidemiológica 39 del 2017

La razón de mortalidad materna calculada es de 32.1 defunciones por cada 100 mil nacimientos estimados, lo que representa una reducción de 11.8% respecto de lo registrado a la misma fecha del año pasado. (Tabla 1)

Los grupos de edad con mayor RMM es el de 50 a 54 años. (Gráfica 1)

Las principales causas de defunción son:

- Hemorragia obstétrica (24.1%)
- Enfermedad hipertensiva, edema y proteinuria en el embarazo, el parto y el puerperio (20.4%)
- Complicaciones del embarazo, parto y puerperio (7.6%) (Tabla 3)

Las entidades con defunciones son: Edo de México, Chiapas, Veracruz, Guanajuato y Ciudad de México. En conjunto suman el 39.5% de las defunciones registradas. (Tabla 4)

Las entidades federativas que presentan una RMM mayor a la nacional son: Baja California, Chiapas, Chihuahua, Coahuila, Ciudad de México, Guanajuato, Guerrero, Nayarit, Oaxaca, San Luis Potosí, Sonora, Tamaulipas y Zacatecas. (Gráfica 2)

Defunciones para la Razón de Mortalidad Materna (RMM)

Tabla 1. Situación actual

Año	Cierre definitivo DGIS		A la semana DGIS		A la semana DGE	
	Defunciones	RMM	Defunciones	RMM	Defunciones	RMM
2010	992	44.1	738	43.7	762	45.1
2011	971	43.0	738	43.6	771	45.6
2012	960	42.3	725	42.6	750	44.1
2013	861	38.2	659	39.0	707	41.8
2014	872	38.9	651	38.8	718	42.8
2015	778	34.6	595	35.3	571	33.9
2016	***	***	***	***	614	36.4
2017	***	***	***	***	543	32.1

¹/A partir de la semana 45 del 2013, el denominador utilizado para el cálculo de la RMM, tiene como fuente el SINAC.

Tabla 2. Avance

En la primera semana de octubre del 2017 se registraron 543 defunciones, en tanto que para el mismo corte de 2016 se registraron 614 defunciones.

Lo descrito representa una disminución de 71 defunciones (11.5%) en el 2017 con respecto al 2016.

Tabla 3. Defunciones maternas y Razón de Muerte Materna por causa agrupada, 2017

Grupo ^	Total	RMM	%
Hemorragia obstétrica	131	7.7	24.1
Enf. Hipertensivas, edema y proteinuria en el embarazo, parto y puerperio	111	6.6	20.4
Complicaciones del embarazo, parto y puerperio	41	2.2	7.6
Aborto	36	2.0	6.6
Embolia obstétrica	29	1.7	5.3
Sepsis y otras infecciones puerperales	29	1.4	5.3
Enf. del sistema respiratorio que complica el embarazo, parto y puerperio	23	1.9	4.2
Muerte obstétrica no específica	13	0.8	2.4
Causas indirectas no infecciosas	91	5.4	16.8
Causas indirectas infecciosas	25	1.5	4.6
Otras causas	10	0.6	1.8
Sin clasificar	4	0.2	0.7
Total general	543	32.1	100.0

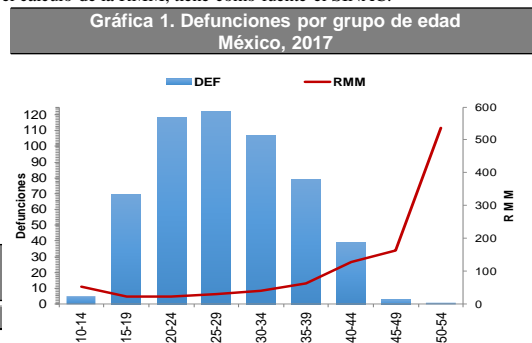
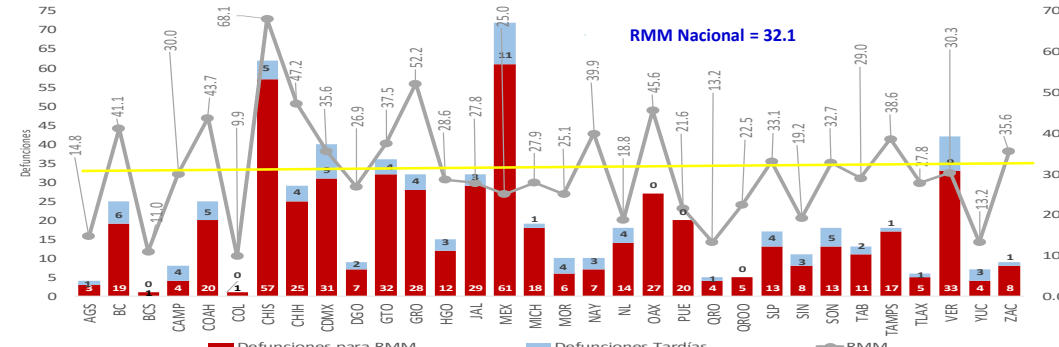


Tabla 4. Entidades con mayor número de defunciones por institución, 2017

Entidad federativa	Secret. de Salud	IMSS Ord	IMSS Pros	ISSSTE	Sin atención* y Otras	PEMEX	SEDENA	Total	%
EDO. DE MÉXICO	33	3	0	1	23	0	1	61	11.2
CHIAPAS	33	1	2	2	19	0	0	57	10.5
VERACRUZ	15	2	0	0	15	1	0	33	6.1
GUANAJUATO	19	5	0	1	6	0	1	32	5.9
CIUDAD DE MÉXICO	16	7	0	0	7	0	1	31	5.7
JALISCO	2	7	0	0	20	0	0	29	5.3
GUERRERO	16	2	0	1	9	0	0	28	5.2
OAXACA	8	4	1	1	13	0	0	27	5.0
CHIHUAHUA	7	3	0	1	14	0	0	25	4.6
COAHUILA	5	11	0	0	4	0	0	20	3.7
OTROS	81	32	5	5	77	0	0	200	36.8
Total	235	77	8	12	207	1	3	543	100.0

Gráfica 2. Mortalidad Materna por Entidad de Residencia y RMM 2017



La oportunidad en promedio presenta 5.7 días en la notificación. (Gráfica 3)

NOTAS ACLARATORIAS

La Razón de Mortalidad Materna (RMM) se calcula por 100 mil nacimientos estimados.

*Las causas básicas son clasificadas por la DGAE, no son definitivas y están sujetas a rectificación.

*La oportunidad en la notificación se estima con el número de defunciones notificadas en las primeras 24 horas de ocurrida la defunción.

1/ Con base en los acuerdos establecidos en la segunda reunión ordinaria del Comité Técnico Especializado Sectorial en Salud, a partir de la semana 45 del 2013, el denominador para el cálculo de la RMM se basa en los registros y proyecciones del Subsistema de Información sobre Nacimientos (SINAC).

* En el presente análisis no se incluyeron las MM Tardías, por lo cual el número registrado en algunas entidades federativas puede ser menor al número reportado en las primeras semanas del presente año.

Gráfica 3. Promedio de retraso en la notificación por entidad federativa, 2017

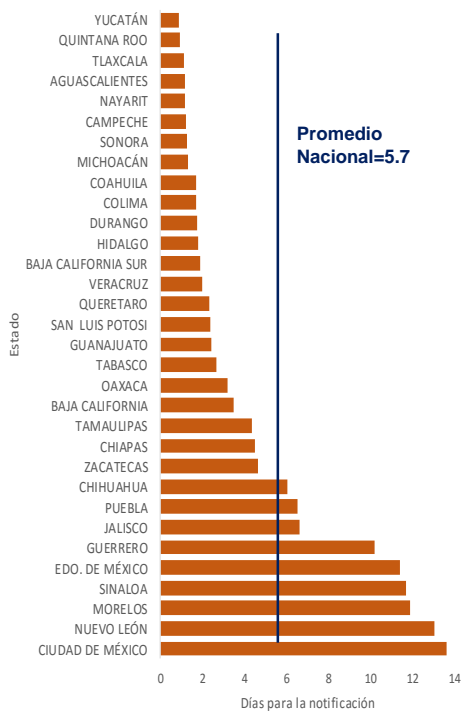


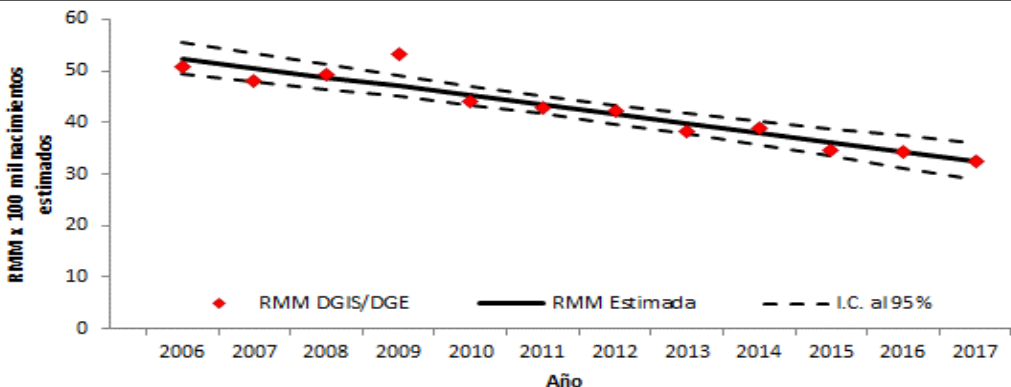
Tabla 5. Proporción de defunciones identificadas por BIRMM, 2017

Entidad federativa	Defunciones por método BIRMM	Defunciones totales	% BIRMM
AGS	0	3	0.0
BC	1	19	5.3
BCS	1	1	100.0
CAMP	1	4	25.0
COAH	1	20	5.0
COL	0	1	0.0
CHS	5	57	8.8
CHIH	2	25	8.0
CDMX	7	31	22.6
DGO	2	7	28.6
GTO	4	32	12.5
GRO	5	28	17.9
HGO	2	12	16.7
JAL	11	29	37.9
MEX	16	61	26.2
MICH	1	18	5.6
MOR	0	6	0.0
NAY	1	7	14.3
NL	1	14	7.1
OAX	0	27	0.0
PUE	2	20	10.0
QRO	2	4	50.0
Q ROO	4	5	80.0
SLP	1	13	7.7
SIN	0	8	0.0
SON	1	13	7.7
TAB	1	11	9.1
TAMPS	4	17	23.5
TLAX	1	5	20.0
VER	1	33	3.0
YUC	1	4	25.0
ZAC	1	8	12.5
Nacional	80	543	14.7

Tabla 6. Defunciones por institución a la misma semana, 2010 - 2017

Institución	Años								% de notificaciones por la misma institución en 2017	Notificación oportuna*		Identificadas por método BIRMM	
	2010	2011	2012	2013	2014	2015	2016	2017		2017	%	2017	%
SSA	399	365	361	365	363	269	430	235	97.0	192	817	29	12.3
IMSS-Ord	123	115	114	130	117	89	96	77	96.1	55	714	11	14.3
Privada	64	60	77	44	56	72	21	58	31.0	34	58.6	13	22.4
Otras	7	36	32	26	34	27	41	25	64.0	21	84.0	3	12.0
ISSSTE	22	15	17	16	14	7	18	12	100.0	6	50.0	0	0.0
IMSS-Op	20	7	7	7	6	5	3	8	87.5	5	62.5	1	12.5
PEMEX	0	3	0	0	0	0	2	1	100.0	1	100.0	0	0.0
SEDENA	3	3	0	0	2	2	1	3	100.0	0	0.0	3	100.0
SEMAR	1	0	0	0	0	0	2	0	-	0	-	0	-
Sin atención en institución	123	167	142	119	126	100	0	124	0.0	70	56.5	20	16.1
TOTAL	762	771	750	707	718	571	614	543	66.1	384	70.7	80	14.7

Gráfica 4. Razón de mortalidad materna por 100 mil nacimientos estimados (media, IC95%). México 2006 - 2017



1) DGIS/Salud/Bases de Mortalidad Materna 2006-2015
 2) SINAVE/DGE/Salud/Sistema de Notificación Inmediata de MM 2016 y 2017

Fuentes:
 1) SINAVE/DGE/Salud/Sistema de Notificación Inmediata de Muertes Maternas/Información al 02 de octubre de ambos años.
 2) DGIS/Salud/SINAC/Nacimientos 2011-2017.
 3) DGIS/Salud/Bases y Estadísticas de Mortalidad Materna 2006-2015.