

INFORMACIÓN RELEVANTE MUERTES MATERNAS

Fuente: Dirección General de Epidemiología (DGE)

- La Razón de Mortalidad Materna (RMM) calculada es de 32.1 defunciones por cada 100 mil nacimientos estimados, representa una reducción de 12.9 puntos porcentuales respecto de lo registrado a la misma fecha del año pasado.
- Las principales causas de defunción son: Hemorragia obstétrica (23.8%), Enfermedad hipertensiva, edema y proteinuria en el embarazo, parto y puerperio (20.7%) y Complicaciones del embarazo, parto y puerperio (7.8%).
- Los Estados que notifican mayor número de defunciones son: Chiapas y Edo. de México (51), Veracruz (30), Ciudad de México (29) y Guanajuato (28).

Información hasta la semana epidemiológica 35 del 2017

La razón de mortalidad materna calculada es de 32.1 defunciones por cada 100 mil nacimientos estimados, lo que representa una reducción de 12.9% respecto de lo registrado a la misma fecha del año pasado. (Tabla 1)

Los grupos de edad con mayor RMM es el de 50 a 54 años. (Gráfica 1)

Las principales causas de defunción son:

- Hemorragia obstétrica (23.8%)
- Enfermedad hipertensiva, edema y proteinuria en el embarazo, el parto y el puerperio (20.7%)
- Complicaciones del embarazo, parto y puerperio (7.8%) (Tabla 3)

Las entidades con defunciones son: Chiapas, Edo de México, Veracruz, Ciudad de México y Guanajuato. En conjunto suman el 38.8% de las defunciones registradas. (Tabla 4)

Las entidades federativas que presentan una RMM mayor a la nacional son: Baja California, Campeche, Chiapas, Chihuahua, Coahuila, Ciudad de México, Guanajuato, Guerrero, Oaxaca, San Luis Potosí, Sonora, Tamaulipas y Zacatecas. (Gráfica 2)

Defunciones para la Razón de Mortalidad Materna (RMM)

Tabla 1. Situación actual

Año	Cierre definitivo DGIS		A la semana DGIS		A la semana DGE	
	Defunciones	RMM	Defunciones	RMM	Defunciones	RMM
2010	992	44.1	646	42.6	664	43.8
2011	971	43.0	679	44.7	708	46.6
2012	960	42.3	648	42.4	669	43.8
2013	861	38.2	595	39.2	633	41.7
2014	872	38.9	568	37.7	630	41.8
2015	778	34.6	526	34.7	503	33.2
2016	***	***	***	***	558	36.9
2017	***	***	***	***	487	32.1

¹/A partir de la semana 45 del 2013, el denominador utilizado para el cálculo de la RMM, tiene como fuente el SINAC.

Tabla 2. Avance

En la primera semana de septiembre del 2017 se registraron 487 defunciones, en tanto que para el mismo corte de 2016 se registraron 558 defunciones.

Lo descrito representa una disminución de 71 defunciones (12.7%) en el 2017 con respecto al 2016.

Tabla 3. Defunciones maternas y Razón de Muerte Materna por causa agrupada, 2017

Grupo ¹	Total	RMM	%
Hemorragia obstétrica	116	7.6	23.8
Enf. Hipertensivas, edema y proteinuria en el embarazo, parto y puerperio	101	6.6	20.7
Complicaciones del embarazo, parto y puerperio	38	2.2	7.8
Aborto	33	2.0	6.8
Embolia obstétrica	25	1.6	5.1
Sepsis y otras infecciones puerperales	22	1.4	4.5
Enf. del sistema respiratorio que complica el embarazo, parto y puerperio	21	1.9	4.3
Muerte obstétrica no específica	12	0.8	2.5
Causas indirectas no infecciosas	82	5.4	16.8
Causas indirectas infecciosas	22	1.5	4.5
Otras causas	9	0.6	1.8
Sin clasificar	6	0.4	1.2
Total general	487	32.1	100.0

Gráfica 1. Defunciones por grupo de edad México, 2017

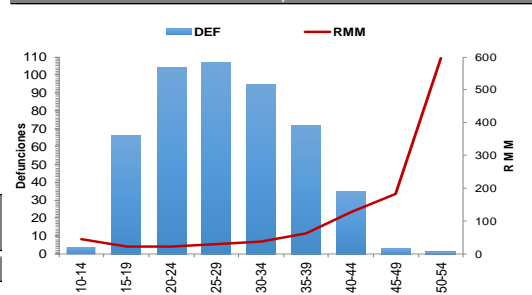
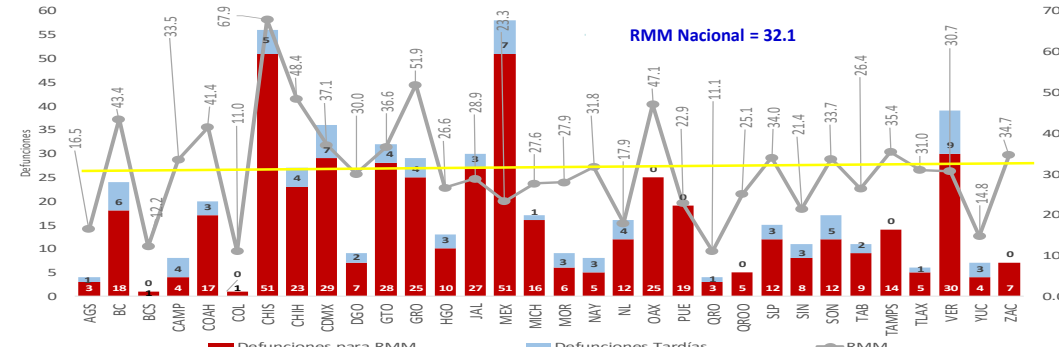


Tabla 4. Entidades con mayor número de defunciones por institución, 2017

Entidad federativa	Secret. de Salud	IMSS Ord	IMSS Pros	ISSSTE	Sin atención ¹ y Otras	PEMEX	SEDENA	Total	%
CHAPAS	29	1	2	2	17	0	0	51	10.5
ESTADO DE MEXICO	26	3	0	0	21	0	1	51	10.5
VERACRUZ	13	2	0	0	14	1	0	30	6.2
CIUDAD DE MEXICO	16	6	0	0	6	0	1	29	6.0
GUANAJUATO	16	5	0	1	5	0	1	28	5.7
JALISCO	2	6	0	0	19	0	0	27	5.5
GUERRERO	13	2	0	1	9	0	0	25	5.1
OAXACA	8	4	1	1	11	0	0	25	5.1
CHIHUAHUA	5	3	0	1	14	0	0	23	4.7
PUEBLA	9	1	0	0	9	0	0	19	3.9
OTROS	64	38	3	5	69	0	0	179	36.8
Total	201	71	6	11	194	1	3	487	100.0

Gráfica 2. Mortalidad Materna por Entidad de Residencia y RMM 2017



La oportunidad en promedio presenta 5.9 días en la notificación. (Gráfica 3)

NOTAS ACLARATORIAS

La Razón de Mortalidad Materna (RMM) se calcula por 100 mil nacimientos estimados.

*Las causas básicas son clasificadas por la DGAE, no son definitivas y están sujetas a rectificación.

*La oportunidad en la notificación se estima con el número de defunciones notificadas en las primeras 24 horas de ocurrida la defunción.

1/ Con base en los acuerdos establecidos en la segunda reunión ordinaria del Comité Técnico Especializado Sectorial en Salud, a partir de la semana 45 del 2013, el denominador para el cálculo de la RMM se basa en los registros y proyecciones del Subsistema de Información sobre Nacimientos (SINAC).

* En el presente análisis no se incluyeron las MM Tardías, por lo cual el número registrado en algunas entidades federativas puede ser menor al número reportado en las primeras semanas del presente año.

Gráfica 3. Promedio de retraso en la notificación por entidad federativa, 2017

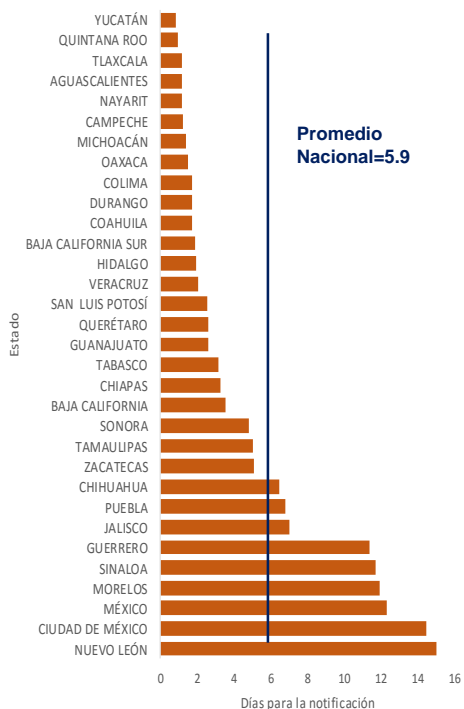


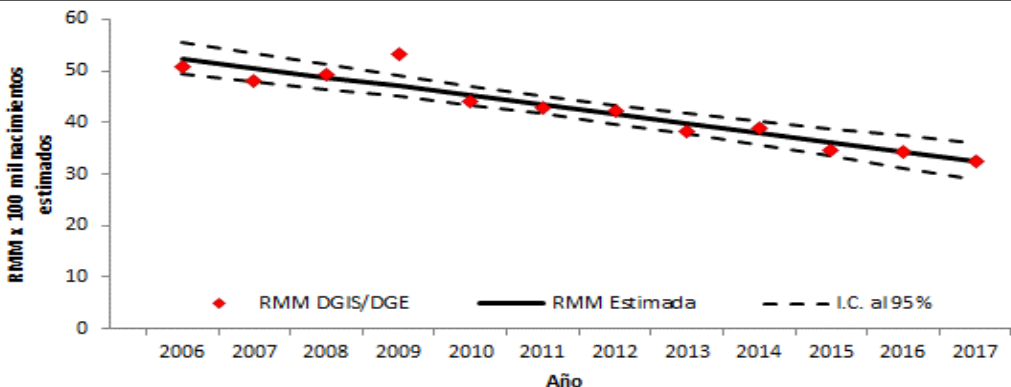
Tabla 5. Proporción de defunciones identificadas por BIRMM, 2017

Entidad federativa	Defunciones por método BIRMM	Defunciones totales	% BIRMM
AGS	0	3	0.0
BC	0	18	0.0
BCS	1	1	100.0
CAMP	1	4	25.0
COAH	1	17	5.9
COL	0	1	0.0
CHIS	2	51	3.9
CHIH	2	23	8.7
CDMX	7	29	24.1
DGO	2	7	28.6
GTO	4	28	14.3
GRO	5	25	20.0
HGO	2	10	20.0
JAL	10	27	37.0
MEX	16	51	31.4
MICH	1	16	6.3
MOR	0	6	0.0
NAY	0	5	0.0
NL	1	12	8.3
OAX	0	25	0.0
PUE	2	19	10.5
QRO	1	3	33.3
Q ROO	4	5	80.0
SLP	1	12	8.3
SIN	0	8	0.0
SON	2	12	16.7
TAB	1	9	11.1
TAMP	4	14	28.6
TLAX	1	5	20.0
VER	2	30	6.7
YUC	1	4	25.0
ZAC	1	7	14.3
Nacional	75	487	15.4

Tabla 6. Defunciones por institución a la misma semana, 2010 - 2017

Institución	Años									% de notificaciones por la misma institución en 2017		Notificación oportuna*		Identificadas por método BIRMM	
	2010	2011	2012	2013	2014	2015	2016	2017	2017	%	2017	%	2017	%	
SSA	354	334	322	324	317	239	277	201	97.0	164	81.6	26	12.9		
IMSS-Ord	105	104	102	112	103	74	89	71	95.8	52	73.2	9	12.7		
Privada	50	53	68	41	50	64	38	51	29.4	29	56.9	13	25.5		
Otras	7	34	28	22	31	23	26	23	65.2	19	82.6	3	13.0		
ISSSTE	17	14	16	15	12	5	20	11	100.0	6	54.5	0	0.0		
IMSS-Op	16	7	7	7	6	5	3	6	83.3	3	50.0	1	16.7		
PEMEX	0	3	0	0	0	0	1	1	100.0	1	100.0	0	0.0		
SEDENA	2	1	0	0	2	2	1	3	100.0	0	0.0	3	100.0		
SEMAR	1	0	0	0	0	0	2	0	-	-	-	-	-		
Sin atención en institución	112	158	126	112	109	91	101	120	0.0	67	55.8	20	16.7		
TOTAL	664	708	669	633	630	503	558	487	64.3	341	70.0	75	15.4		

Gráfica 4. Razón de mortalidad materna por 100 mil nacimientos estimados (media, IC95%). México 2006 - 2017



1) DGIS/Salud/Bases de Mortalidad Materna 2006-2015
 2) SINAVE/DGE/Salud/Sistema de Notificación Inmediata de MM 2016 y 2017

Fuentes:
 1) SINAVE/DGE/Salud/Sistema de Notificación Inmediata de Muertes Maternas/Información al 04 de septiembre de ambos años.
 2) DGIS/Salud/SINAC/Nacimientos 2011-2017.
 3) DGIS/Salud/Bases y Estadísticas de Mortalidad Materna 2006-2015.