

## **INFORMACIÓN RELEVANTE MUERTES MATERNAS**

**Fuente: Dirección General de Epidemiología (DGE)**

- La Razón de Mortalidad Materna (RMM) calculada es de 31.7 defunciones por cada 100 mil nacimientos estimados, representa una reducción de 12.7 puntos porcentuales respecto de lo registrado a la misma fecha del año pasado.
- Las principales causas de defunción son: Hemorragia obstétrica (24.1%), Enfermedad hipertensiva, edema y proteinuria en el embarazo, parto y puerperio (20.3%) y Complicaciones del embarazo, parto y puerperio (8.5%).
- Los Estados que notifican mayor número de defunciones son: Chiapas (40), Edo. de México (36), Ciudad de México (26), Jalisco (24) y Guanajuato (22).

Información hasta la semana epidemiológica 29 del 2017

La razón de mortalidad materna calculada es de 31.7 defunciones por cada 100 mil nacimientos estimados, lo que representa una reducción de 12.7% respecto de lo registrado a la misma fecha del año pasado. (Tabla 1)

Los grupos de edad con mayor RMM es el de 50 a 54 años. (Gráfica 1)

Las principales causas de defunción son:

- Hemorragia obstétrica (24.1%)
- Enfermedad hipertensiva, edema y proteinuria en el embarazo, el parto y el puerperio (20.3%)
- Complicaciones del embarazo, parto y puerperio (8.5%) (Tabla 3)

Las entidades con defunciones son: Chiapas, Edo de México, Ciudad de México, Jalisco y Guanajuato. En conjunto suman el 37.1% de las defunciones registradas. (Tabla 4)

Las entidades federativas que presentan una RMM mayor a la nacional son: Baja California, Coahuila, Chiapas, Chihuahua, Ciudad de México, Durango, Guanajuato, Guerrero, Hidalgo, Oaxaca, San Luis Potosí, Sonora, Tamaulipas y Tlaxcala. (Gráfica 2)

**Defunciones para la Razón de Mortalidad Materna (RMM)**

Tabla 1. Situación actual

Año	Cierre definitivo DGIS		A la semana DGIS		A la semana DGE	
	Defunciones	RMM	Defunciones	RMM	Defunciones	RMM
2010	992	44.1	533	42.4	555	44.2
2011	971	43.0	567	45.1	597	47.4
2012	960	42.3	523	41.3	552	43.6
2013	861	38.2	486	38.7	500	39.8
2014	872	38.9	485	38.8	534	42.8
2015	778	34.6	436	34.8	409	32.6
2016	***	***	***	***	456	36.4
2017	***	***	***	***	399	31.7

<sup>1</sup>/A partir de la semana 45 del 2013, el denominador utilizado para el cálculo de la RMM, tiene como fuente el SINAC.

Tabla 2. Avance

**En la primera semana de julio del 2017 se registraron 351 defunciones, en tanto que para el mismo corte de 2016 se registraron 404 defunciones.**

Lo descrito representa una disminución de 53 defunciones (13.1%) en el 2017 con respecto al 2016.

Tabla 3. Defunciones maternas y Razón de Muerte Materna por causa agrupada, 2017

Grupo ^	Total	RMM	%
Hemorragia obstétrica	96	7.6	24.1
Enf. Hipertensivas, edema y proteinuria en el embarazo, parto y puerperio	81	6.6	20.3
Complicaciones del embarazo, parto y puerperio	34	2.2	8.5
Aborto	25	2.0	6.3
Sepsis y otras infecciones puerperales	18	1.4	4.5
Enf. del sistema respiratorio que complica el embarazo, parto y puerperio	18	1.9	4.5
Embolia obstétrica	16	1.3	4.0
Muerte obstétrica no específica	11	0.9	2.8
Causas indirectas no infecciosas	69	5.5	17.3
Causas indirectas infecciosas	20	1.6	5.0
Otras causas	6	0.5	1.5
Sin clasificar	5	0.4	1.3
<b>Total general</b>	<b>399</b>	<b>31.7</b>	<b>100.0</b>

Gráfica 1. Defunciones por grupo de edad México, 2017

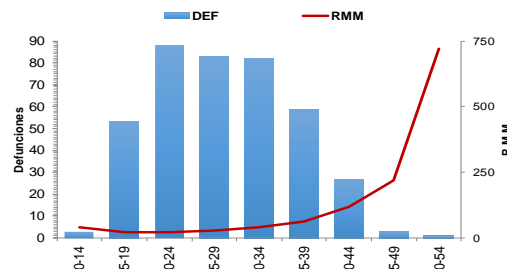
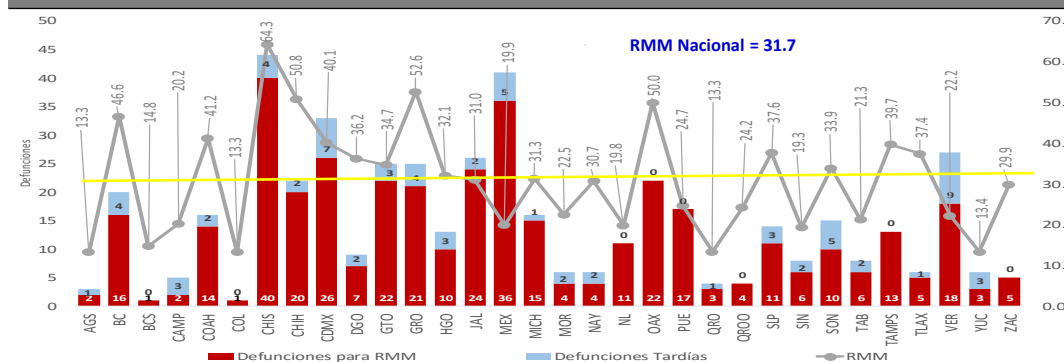


Tabla 4. Entidades con mayor número de defunciones por institución, 2017

Entidad federativa	Secret. de Salud	IMSS Ord	IMSS Pros	ISSSTE	Sin atención* y Otras	PEMEX	SEDENA	Total	%
CHIAPAS	24	1	1	1	13	0	0	40	10.0
ESTADO DE MEXICO	17	3	0	0	15	0	1	36	9.0
CIUDAD DE MEXICO	14	5	0	0	6	0	1	26	6.5
JALISCO	2	5	0	0	17	0	0	24	6.0
GUANAJUATO	2	3	0	1	5	0	1	22	5.5
OAXACA	8	3	0	1	10	0	0	22	5.5
GUERRERO	9	2	0	1	9	0	0	21	5.3
CHIHUAHUA	4	3	0	1	12	0	0	20	5.0
VERACRUZ	9	1	0	0	7	1	0	18	4.5
PUEBLA	9	1	0	0	7	0	0	17	4.3
OTROS	54	32	3	4	60	0	0	153	38.3
<b>Total</b>	<b>162</b>	<b>59</b>	<b>4</b>	<b>9</b>	<b>161</b>	<b>1</b>	<b>3</b>	<b>399</b>	<b>100.0</b>

Gráfica 2. Mortalidad Materna por Entidad de Residencia y RMM 2017



La oportunidad en promedio presenta 4.6 días en la notificación. (Gráfica 3)

**NOTAS ACLARATORIAS**

La Razón de Mortalidad Materna (RMM) se calcula por 100 mil nacimientos estimados.

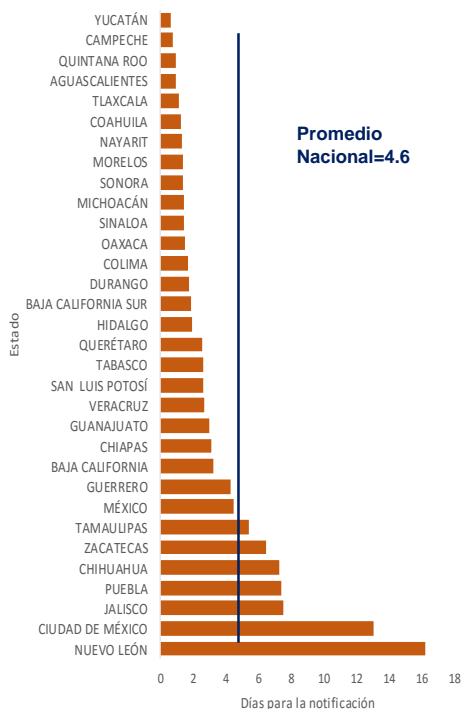
\*Las causas básicas son clasificadas por la DGAE, no son definitivas y están sujetas a rectificación.

\*La oportunidad en la notificación se estima con el número de defunciones notificadas en las primeras 24 horas de ocurrida la defunción.

1/ Con base en los acuerdos establecidos en la segunda reunión ordinaria del Comité Técnico Especializado Sectorial en Salud, a partir de la semana 45 del 2013, el denominador para el cálculo de la RMM se basa en los registros y proyecciones del Subsistema de Información sobre Nacimientos (SINAC).

\* En el presente análisis no se incluyeron las MM Tardías, por lo cual el número registrado en algunas entidades federativas puede ser menor al número reportado en las primeras semanas del presente año.

**Gráfica 3. Promedio de retraso en la notificación por entidad federativa, 2017**



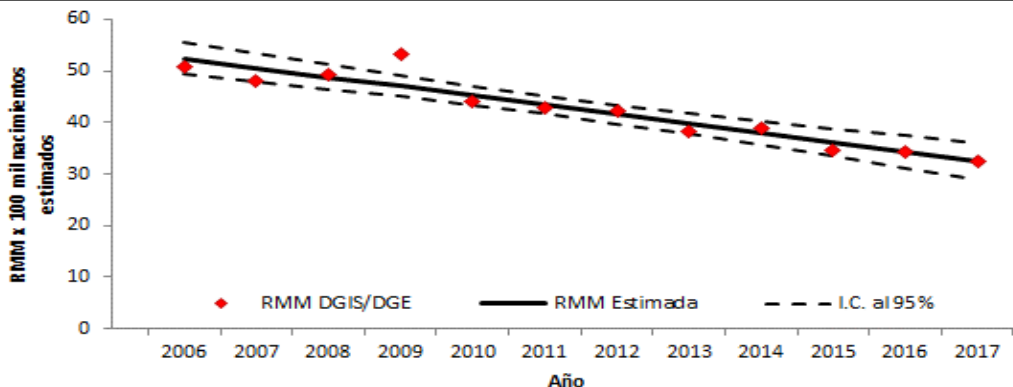
**Tabla 5. Proporción de defunciones identificadas por BIRMM, 2017**

Entidad federativa	Defunciones por método BIRMM	Defunciones totales	% BIRMM
AGS	0	2	0.0
BC	0	16	0.0
BCS	1	1	100.0
CAMP	1	2	50.0
COAH	1	14	7.1
COL	0	1	0.0
CHIS	1	40	2.5
CHIH	2	20	10.0
CDMX	6	26	23.1
DGO	2	7	28.6
GTO	4	22	18.2
GRO	5	21	23.8
HGO	2	10	20.0
JAL	10	24	41.7
MEX	9	36	25.0
MICH	1	15	6.7
MOR	0	4	0.0
NAY	0	4	0.0
NL	1	11	9.1
OAX	0	22	0.0
PUE	2	17	11.8
QRO	1	3	33.3
Q ROO	3	4	75.0
SLP	1	11	9.1
SIN	0	6	0.0
SON	1	10	10.0
TAB	0	6	0.0
TAMPS	4	13	30.8
TLAX	1	5	20.0
VER	0	18	0.0
YUC	1	3	33.3
ZAC	1	5	20.0
<b>Nacional</b>	<b>61</b>	<b>399</b>	<b>15.3</b>

**Tabla 6. Defunciones por institución a la misma semana, 2010 - 2017**

Institución	2010	2011	2012	2013	2014	2015	2016	2017	% de notificaciones por la misma institución en 2017		No tificación oportuna*		Identificadas por método BIRMM	
									2017	%	2017	%	2017	%
SSA	292	280	265	251	274	194	230	162	96.9	135	83.3	20	12.3	
IM SS-Ord	91	92	83	89	83	62	67	59	94.9	43	72.9	9	15.3	
Privada	45	45	59	31	42	48	33	44	29.5	27	61.4	10	22.7	
Otras	7	30	22	19	28	18	20	20	75.0	16	80.0	3	15.0	
ISSSTE	13	13	13	12	10	4	18	9	100.0	5	55.6	0	0.0	
IM SS-Op	14	7	6	3	6	4	2	4	75.0	2	50.0	0	0.0	
PEMEX	0	3	0	0	0	0	1	1	100.0	1	100.0	0	0.0	
SEDENA	1	0	0	0	2	1	1	3	100.0	0	0.0	3	100.0	
SEMAR	1	0	0	0	0	0	1	0	-	0	-	0	-	
Sin atención en institución	91	127	104	95	89	78	83	97	0.0	50	51.5	16	16.5	
<b>TOTAL</b>	<b>555</b>	<b>597</b>	<b>552</b>	<b>500</b>	<b>534</b>	<b>409</b>	<b>456</b>	<b>399</b>	<b>64.4</b>	<b>279</b>	<b>69.9</b>	<b>61</b>	<b>15.3</b>	

**Gráfica 4. Razón de mortalidad materna por 100 mil nacimientos estimados (media, IC95%). México 2006 - 2017**



1) DGIS/Salud/Bases de Mortalidad Materna 2006-2015  
 2) SINAVE/DGE/Salud/Sistema de Notificación Inmediata de MM 2016 y 2017

Fuentes:  
 1) SINAVE/DGE/Salud/Sistema de Notificación Inmediata de Muertes Maternas/Información al 24 de julio de ambos años.  
 2) DGIS/Salud/SINAC/Nacimientos 2011-2017.  
 3) DGIS/Salud/Bases y Estadísticas de Mortalidad Materna 2006-2015.