

SALUD

Secretaría de Salud



INFORME SEMANAL DE NOTIFICACIÓN INMEDIATA DE MUERTE MATERNA

Semana Epidemiológica 26 de 2020



Informe Semanal de Vigilancia Epidemiológica

Muerte Materna

Semana Epidemiológica 26

INFORMACIÓN RELEVANTE MUERTES MATERNAS

- La razón de mortalidad materna calculada es de 37.3 defunciones por cada 100 mil nacimientos estimados, lo que representa un incremento del 13.8% en la razón respecto a la misma semana epidemiológica del año anterior
- Las principales causas de defunción son: Enfermedad hipertensiva, edema y proteinuria en el embarazo, el parto y el puerperio (18.4%); Hemorragia obstétrica (17.9%) y Aborto (5.6%).
- Por COVID-19, se registraron 58 (15.5%) defunciones confirmadas.
- Probables a COVID-19, se tienen 19 (5.1%) defunciones.
- Las entidades con más defunciones maternas son: Edo. de México (52), Chiapas (33), Jalisco (27), CDMX (22), Chihuahua y Puebla (21) cada una. En conjunto suman el 47.1% de las defunciones registradas.

Semana Epidemiológica 26

Situación actual

La razón de mortalidad materna calculada es de 37.3 defunciones por cada 100 mil nacimientos estimados, lo que representa un incremento del 13.8% en la razón con la misma fecha del año pasado. (Tabla 1)

El grupo de edad con mayor RMM es el de 50 a 54 años. (Gráfica 1)

Las entidades con más defunciones maternas son: Estado de México, Chiapas, Jalisco, CDMX, Chihuahua y Puebla. En conjunto suman el 47.1% de las defunciones registradas. (Tabla 3)

Tabla 1. Situación actual

Año	Cierre definitivo DGIS		A la semana DGIS		A la semana DGE	
	Defunciones	RMM	Defunciones	RMM	Defunciones	RMM
2011	971	43.0	511	45.2	543	48.0
2012	960	42.1	470	41.2	500	43.9
2013	861	37.9	432	38.0	463	40.7
2014	872	38.7	430	38.1	474	42.0
2015	778	35.0	393	35.3	370	33.3
2016	812	37.2	422	38.7	404	37.0
2017	758	35.0	374	34.5	372	34.3
2018	710	34.6	329	32.0	322	31.3
2019	***	***	***	***	337	32.8
2020	***	***	***	***	374	37.3

¹/A partir de la semana 45 del 2013, el denominador utilizado para el cálculo de la RMM, tiene como fuente el SINAC

Tabla 2. Avance

En la primera semana de junio de 2020 se registraron 318 defunciones acumuladas, en tanto que para el mismo corte de 2019 se registraron 304 defunciones. Lo descrito representa un incremento de 14 defunciones (4.6%) en el 2020 con respecto al 2019.

Gráfica 1. Defunciones por grupo de edad México, 2020

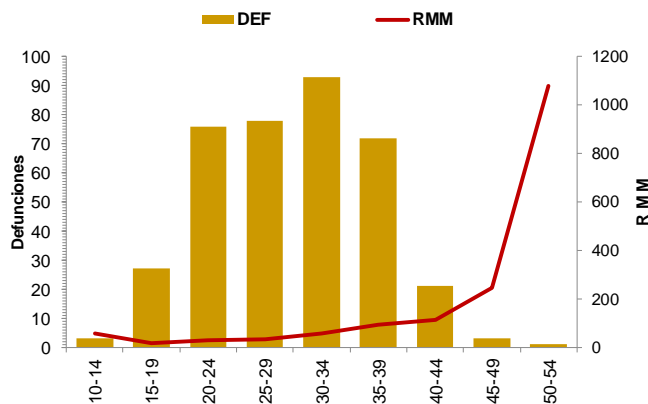


Tabla 3. Entidades con mayor número de defunciones por institución, 2020

Entidad Federativa	SSA	IMSS	IMSS BIENESTAR	ISSSTE	PEMEX	SEDENA	PARTICULAR	Sin atención* y Otras	Total	%
AGUASCALIENTES	0	5	0	0	0	0	0	0	5	1.3
BAJA CALIFORNIA	6	6	0	0	0	0	0	2	14	3.7
BAJA CALIFORNIA SUR	1	0	0	0	0	0	0	1	2	0.5
CAMPECHE	3	0	0	0	0	0	0	1	4	1.1
COAHUILA	4	3	0	1	0	0	0	0	8	2.1
COLIMA	0	1	0	0	0	0	0	0	1	0.3
CHIAPAS	18	0	4	0	0	1	1	9	33	8.8
CHIHUAHUA	6	5	0	0	0	0	1	9	21	5.6
CIUDAD DE MEXICO	8	8	0	3	0	0	1	2	22	5.9
DURANGO	2	0	0	0	0	0	0	1	3	0.8
GUANAJUATO	5	3	0	0	0	0	0	0	8	2.1
GUERRERO	7	1	0	0	0	1	0	3	12	3.2
HIDALGO	1	0	1	0	0	0	0	1	3	0.8
JALISCO	4	8	0	1	0	0	2	12	27	7.2
MEXICO	24	11	0	0	0	2	5	10	52	13.9
MICHOACAN	10	2	0	0	0	0	2	1	15	4.0
MORELOS	2	4	0	0	0	0	0	1	7	1.9
NAYARIT	2	0	0	1	0	0	1	2	6	1.6
NUevo LEON	1	5	0	0	0	0	1	5	12	3.2
OAXACA	5	3	1	0	0	0	0	2	11	2.9
PUEBLA	13	2	0	0	0	0	1	5	21	5.6
QUERETARO	1	1	0	0	0	0	0	0	2	0.5
QUINTANA ROO	5	1	0	0	0	0	0	2	8	2.1
SAN LUIS POTOSI	2	3	0	1	0	0	0	3	9	2.4
SINALOA	7	5	0	0	0	0	1	0	13	3.5
SONORA	6	2	0	0	0	0	0	3	11	2.9
TABASCO	3	1	0	0	0	0	0	0	4	1.1
TAMAULIPAS	3	2	1	0	0	0	2	1	9	2.4
TLAXCALA	3	2	0	0	0	0	0	0	5	1.3
VERACRUZ	8	4	1	1	0	0	1	1	16	4.3
YUCATAN	2	1	0	0	0	0	1	2	6	1.6
ZACATECAS	2	2	0	0	0	0	0	0	4	1.1
Total general	164	91	8	8	0	4	20	79	374	100

Semana Epidemiológica 26

Las principales causas de defunción son:

- Enfermedad hipertensiva, edema y proteinuria en el embarazo, el parto y el puerperio (18.2%)
- Hemorragia obstétrica (17.9%)
- COVID-19 (15.5%)
- Probable COVID-19 (5.1%)
- Aborto (5.6%)
- Enf. del sistema respiratorio que complicó el embarazo, parto y puerperio (5.3%) (Tabla 3)

La oportunidad en promedio presenta 4.2 días en la notificación. (Gráfica 2)

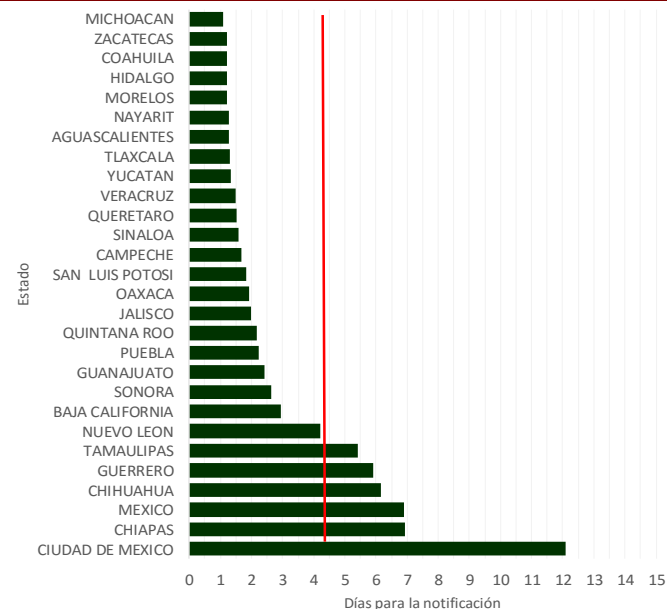
Las entidades federativas que presentan una RMM mayor a la nacional son: Michoacán, San Luis Potosí, Aguascalientes, Morelos, Guerrero, Edo. De México, Tlaxcala, Jalisco, Campeche, Sonora, CDMX, Chiapas, Nayarit, Sinaloa, Baja California, Quintana Roo, y Chihuahua. (Gráfica 3)

Se notifican tres defunciones de extranjeras por los estados de Chiapas (2) y Campeche (1), originarias de Guatemala.

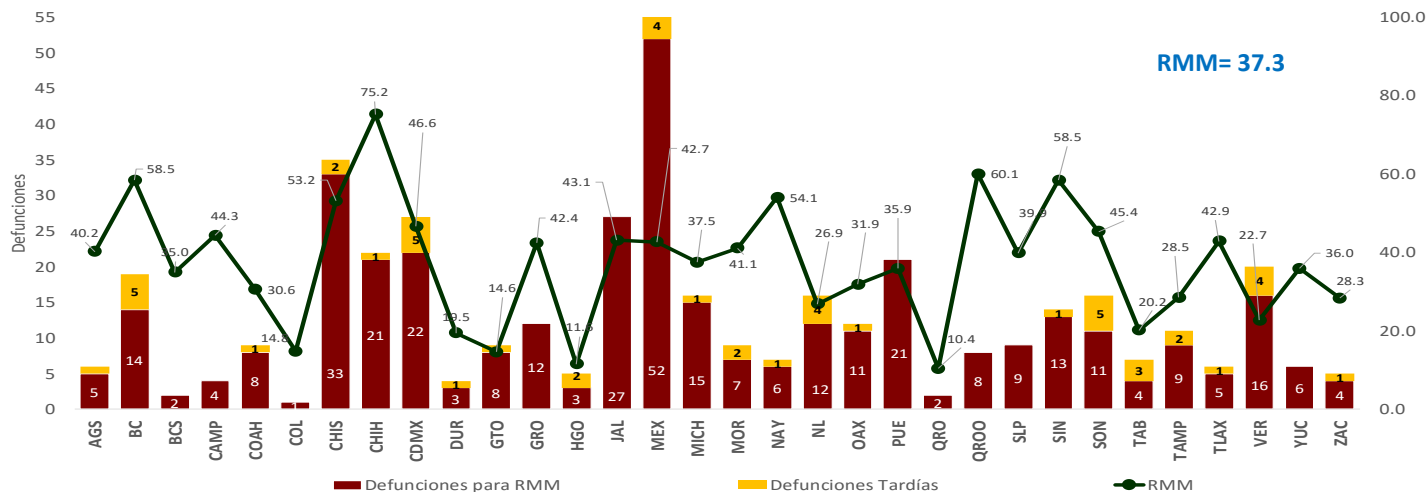
Tabla 3. Defunciones maternas y Razón de Muerte Materna por causa agrupada, 2020

Grupo^	Total	RMM	%
Enf. Hipertensivas	69	6.9	18.4
Hemorragia obstétrica	67	6.7	17.9
COVID-19	58	5.8	15.5
Probable COVID-19	19	1.9	5.1
Aborto	21	2.1	5.6
Enf. del sistema respiratorio que complica el embarazo, parto y puerperio	20	2.0	5.3
Sepsis puerperal y otras infecciones	13	1.3	3.5
Otros traumas obstétricos	6	0.6	1.6
Complicaciones obstétricas en el embarazo	10	1.0	2.7
Embolia obstétrica	3	0.3	0.8
Otras causas	1	0.1	0.3
Muerte obstétrica de causa no especificada	1	0.1	0.3
Causas maternas indirectas no infecciosas	74	7.4	19.8
Causas maternas indirectas infecciosas	7	0.7	1.9
Sin clasificar	5	0.5	1.3
Total general	374	37.3	100.0

Gráfica 2. Promedio de retraso en la notificación por entidad federativa, 2020



Gráfica 3. Mortalidad Materna por Entidad de Residencia y RMM 2020



Semana Epidemiológica 26

El 12.3% de las defunciones se identificaron por BIRMM. (Tabla 5)

Razón de mortalidad materna por 100 mil nacimientos estimados (media, IC95%). México 2007-2020) (gráfica 4)

El 70.1% de las defunciones fueron notificadas por la institución en donde ocurre la defunción. (Tabla 6)

Tabla 5. Proporción de defunciones identificadas por BIRMM, 2020

Entidad federativa	Defunciones por método BIRMM	Defunciones totales	% BIRMM
AGS	0	5	0.0
BC	0	14	0.0
BCS	0	2	0.0
CAMP	0	4	0.0
COAH	2	8	25.0
COL	0	1	0.0
CHIS	3	33	9.1
CHIH	2	21	9.5
CDMX	1	22	4.5
DGO	0	3	0.0
GTO	0	8	0.0
GRO	2	12	16.7
HGO	0	3	0.0
JAL	0	27	0.0
MEX	13	52	25.0
MICH	3	15	20.0
MOR	2	7	28.6
NAY	1	6	16.7
NL	1	12	8.3
OAX	0	11	0.0
PUE	2	21	9.5
QRO	0	2	0.0
Q ROO	0	8	0.0
SLP	2	9	22.2
SIN	1	13	7.7
SON	0	11	0.0
TAB	0	4	0.0
TAMPS	3	9	33.3
TLAX	2	5	40.0
VER	3	16	18.8
YUC	3	6	50.0
ZAC	0	4	0.0
Nacional	46	374	12.3

Gráfica 4. Razón de mortalidad materna por 100 mil nacimientos estimados (media, IC95%). México 2007 - 2020

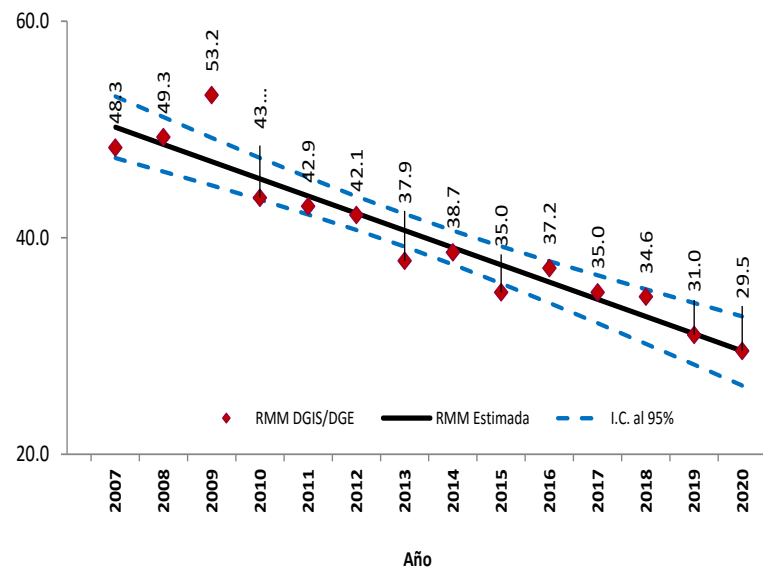


Tabla 6. Defunciones por institución a la misma semana, 2011 - 2020

Institución	2011	2012	2013	2014	2015	2016	2017	2018	2019	2020	% de notificaciones por la misma institución en 2020	Notificación oportuna		Identificadas por método BIRMM	
												2020	%	2020	%
SSA	254	237	232	247	175	207	143	151	165	164	97.6	147	89.6	20	12.2
IMSS	85	75	80	69	55	55	55	56	67	91	83.5	66	72.5	7	7.7
Privada	43	54	29	40	44	28	44	25	32	20	40.0	13	65.0	3	15.0
Otras	27	21	18	26	16	19	19	17	12	15	20.0	14	93.3	0	-
ISSSTE	13	11	11	9	4	15	8	3	6	8	87.5	6	75.0	0	-
IMSS BIENESTAR	7	5	3	5	4	1	5	8	6	8	-	7	-	0	-
PEMEX	2	0	0	0	0	1	1	0	0	0	-	0	-	0	-
SEDENA	0	0	0	1	1	0	3	1	0	4	-	1	-	2	-
SEMAR	0	0	0	0	0	1	0	0	0	0	-	0	-	0	-
Sin atención en institución	112	97	90	77	71	77	94	61	49	64	0.0	34	53.1	14	21.9
TOTAL	543	500	463	474	370	404	372	322	337	374	70.1	288	77.0	46	12.3

NOTAS ACLARATORIAS

La Razón de Mortalidad Materna (RMM) se calcula por 100 mil nacimientos estimados, el calculo del 2020 se realiza con la ultima información reportada del 2019 por la DGIS.

*Las causas básicas son clasificadas por la DGE, no son definitivas y están sujetas a rectificación.

*La oportunidad en la notificación se estima con el número de defunciones notificadas en las primeras 24 horas de ocurrida la defunción.

Dirección General de Epidemiología
Dr. Jose Luis Alomía Zegarra

Dirección de Vigilancia Epidemiológica de Enfermedades No
Transmisibles (DVEENT)
Dra. Gabriela del Carmen Nucamendi Cervantes

Sub Director DVEENT
Dr. Jan Jacobo Gutiérrez Sereno

Jefatura de Departamento DVEENT
Mtro. Humberto Macías Gamiño

Coordinador de Sistemas de Vigilancia Epidemiológica de Enfermedades
No Transmisibles
Dr. Dario Alaniz Cuevas

Elaboró

Dra. Yura Andrea Montoya Núñez
Encargada del Sistema de Vigilancia Epidemiológica de Muerte Materna.