

## **INFORMACIÓN RELEVANTE MUERTES MATERNAS**

**Fuente: Dirección General de Epidemiología (DGE)**

- La Razón de Mortalidad Materna (RMM) calculada es de 33.3 defunciones por cada 100 mil nacimientos estimados, representa un incremento de 7.5 puntos porcentuales respecto de lo registrado a la misma fecha del año pasado.
- Las principales causas de defunción son: Enfermedad hipertensiva, edema y proteinuria en el embarazo, parto y puerperio (27.4%) Hemorragia obstétrica (23.9%) y Aborto (6.2%).
- Los Estados que notifican mayor número de defunciones son: Chiapas (13), Jalisco y Edo. de México (10), Veracruz (7) y Michoacán (6).

Información hasta la semana epidemiológica 08 de 2018

La razón de mortalidad materna calculada es de 33.3 defunciones por cada 100 mil nacimientos estimados, lo que representa un incremento de 7.5% respecto de lo registrado a la misma fecha del año pasado. (Tabla 1)

Los grupos de edad con mayor RMM es el de 45 a 49 años. (Gráfica 1)

Las principales causas de defunción son:

- Enfermedad hipertensiva, edema y proteinuria en el embarazo, el parto y el puerperio (27.4%)
  - Hemorragia obstétrica (23.9%)
  - Aborto (6.2%)
- (Tabla 3)

Las entidades con defunciones son: Chiapas, Jalisco, Estado de México, Veracruz y Guanajuato, en conjunto suman el 40.7% de las defunciones registradas. (Tabla 4)

Las entidades federativas que presentan una RMM mayor a la nacional son: Baja California, Chiapas, Chihuahua, Durango, Guanajuato, Hidalgo, Jalisco, Michoacán, Nuevo León, Querétaro, Sinaloa y Tamaulipas. (Gráfica 2)

**Defunciones para la Razón de Mortalidad Materna (RMM)**

Tabla 1. Situación actual

Año	Cierre definitivo DGIS		A la semana DGIS		A la semana DGE	
	Defunciones	RMM	Defunciones	RMM	Defunciones	RMM
2010	992	44.1	146	60.0	155	44.7
2011	971	43.0	145	30.0	159	45.8
2012	960	42.3	154	27.5	155	44.4
2013	861	38.2	142	60.0	135	38.9
2014	872	38.9	158	32.5	175	50.8
2015	778	34.6	118	34.7	102	29.5
2016	812	36.7	143	75.2	128	37.6
2017	***	***	***	***	105	31.0
2018	***	***	***	***	113	33.3

<sup>1</sup>/A partir de la semana 45 del 2013, el denominador utilizado para el cálculo de la RMM, tiene como fuente el SINAC.

Tabla 2. Avance

En la primera semana de febrero de 2018 se registraron 69 defunciones, en tanto que para el mismo corte de 2017 se registraron 66 defunciones.

Lo descrito representa una disminución de 3 defunciones (4.5%) en el 2018 con respecto al 2017.

Tabla 3. Defunciones maternas y Razón de Muerte Materna por causa agrupada, 2018

Grupo <sup>a</sup>	Total	RMM	%
Enf. Hipertensivas, edema y proteinuria en el embarazo, parto y puerperio	31	9.1	27.4
Hemorragia obstétrica	27	8.0	23.9
Aborto	7	2.1	6.2
Enfermedad del sistema respiratorio	6	1.8	5.3
Embolia obstétrica	5	1.5	4.4
Sepsis y otras infecciones puerperales	4	1.2	3.5
Complicaciones venosas del embarazo	3	0.9	2.7
Anemia que complica el embarazo, parto y puerperio	2	0.6	1.8
Muerte obstétrica de causa no específica	1	0.3	0.9
Causas maternas indirectas no infecciosas	19	5.6	16.8
Causas maternas indirectas infecciosas	3	0.9	2.7
Causas externas	3	0.9	2.7
Sin clasificar	2	0.6	1.8
<b>Total general</b>	<b>113</b>	<b>33.3</b>	<b>100.0</b>

Gráfica 1. Defunciones por grupo de edad México, 2018

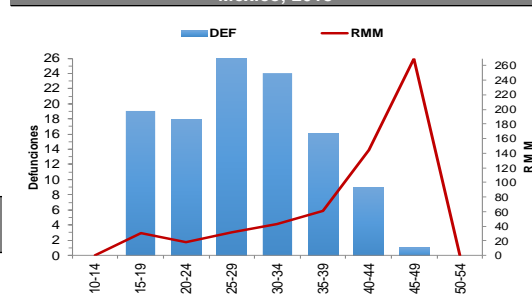
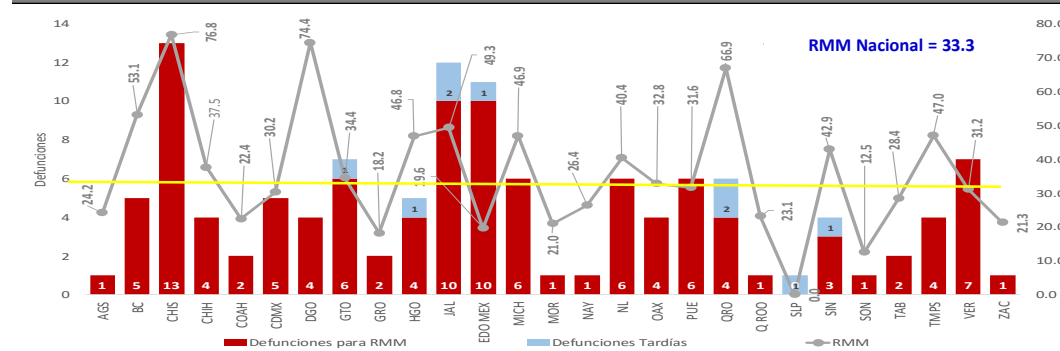


Tabla 4. Entidades con mayor número de defunciones por institución, 2018

Entidad federativa	Secret. de Salud	IMSS Ord	IMSS Pros	ISSSTE	Sin atención <sup>a</sup> y Otras	PEMEX	SEDNA	Total	%
CHIAPAS	7	1	0	0	5	0	0	13	11.5
JALISCO	1	0	0	0	9	0	0	10	8.8
EDO. DE MÉXICO	5	2	0	0	3	0	0	10	8.8
VERACRUZ	5	1	0	0	1	0	0	7	6.2
GUANAJUATO	2	1	0	0	3	0	0	6	5.3
MCHOACAN	2	1	1	0	2	0	0	6	5.3
NUEVOLEON	0	1	0	0	5	0	0	6	5.3
PUEBLA	5	1	0	0	0	0	0	6	5.3
BAJA CALIFORNIA	2	1	1	0	1	0	0	5	4.4
CIUDAD DE MÉXICO	1	1	0	1	2	0	0	5	4.4
OTROS	21	7	1	0	10	0	0	39	34.5
<b>Total</b>	<b>51</b>	<b>17</b>	<b>3</b>	<b>1</b>	<b>41</b>	<b>0</b>	<b>0</b>	<b>113</b>	<b>100.0</b>

Gráfica 2. Mortalidad Materna por Entidad de Residencia y RMM 2018



La oportunidad en promedio presenta 3.5 días en la notificación. (Gráfica 3)

**NOTAS ACLARATORIAS**

La Razón de Mortalidad Materna (RMM) se calcula por 100 mil nacimientos estimados.

\*Las causas básicas son clasificadas por la DGAE, no son definitivas y están sujetas a rectificación.

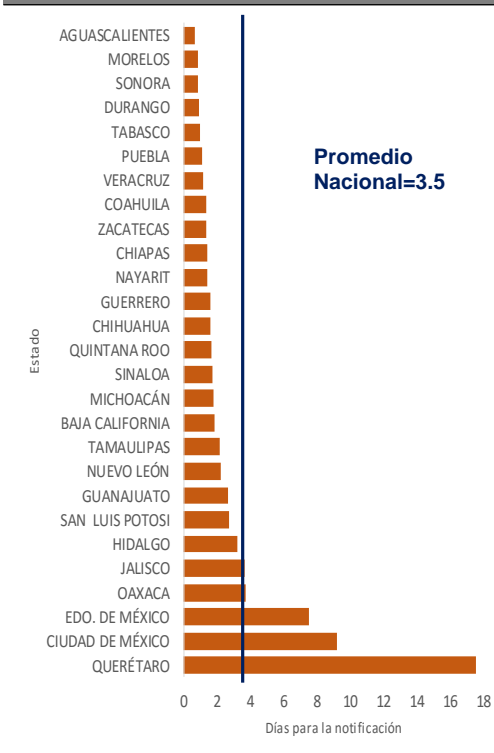
\*La oportunidad en la notificación se estima con el número de defunciones notificadas en las primeras 24 horas de ocurrida la defunción.

1/ Con base en los acuerdos establecidos en la segunda reunión ordinaria del Comité Técnico Especializado Sectorial en Salud, a partir de la semana 45 del 2013, el denominador para el cálculo de la RMM se basa en los registros y proyecciones del Subsistema de Información sobre Nacimientos (SINAC).

\* En el presente análisis no se incluyeron las MM Tardías, por lo cual el número registrado en algunas entidades federativas puede ser menor al número reportado en las primeras semanas del presente año.

Fuentes:  
 1) SINAVE/DGE/Salud/Sistema de Notificación Inmediata de Muertes Maternas/Información al 26 de febrero de ambos años.  
 2) DGIS/Salud/SINAC/Nacimientos 2011-2018.  
 3) DGIS/Salud/Bases y Estadísticas de Mortalidad Materna 2006-2015.

**Gráfica 3. Promedio de retraso en la notificación por entidad federativa, 2018**



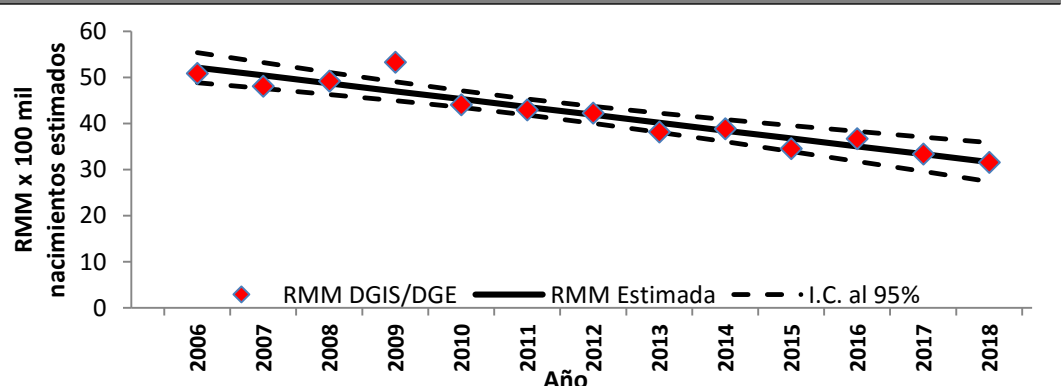
**Tabla 5. Proporción de defunciones identificadas por BIRMM, 2018**

Entidad federativa	Defunciones por método BIRMM	Defunciones totales	% BIRMM
AGS	0	1	0.0
BC	0	5	0.0
BCS	0	0	-
CAMP	0	0	-
COAH	0	2	0.0
COL	0	0	-
CHIS	0	13	0.0
CHIH	0	4	0.0
CDMX	1	5	20.0
DGO	0	4	0.0
GTO	0	6	0.0
GRO	0	2	0.0
HGO	1	4	25.0
JAL	1	10	10.0
MEX	3	10	30.0
MICH	0	6	0.0
MOR	0	1	0.0
NAY	0	1	0.0
NL	0	6	0.0
OAX	0	4	0.0
PUE	0	6	0.0
QRO	3	4	75.0
Q ROO	0	1	0.0
SLP	0	0	-
SIN	0	3	0.0
SON	0	1	0.0
TAB	0	2	0.0
TAMPS	0	4	0.0
TLAX	0	0	-
VER	0	7	0.0
YUC	0	0	-
ZAC	0	1	0.0
<b>Nacional</b>	<b>9</b>	<b>113</b>	<b>8.0</b>

**Tabla 6. Defunciones por institución a la misma semana, 2010 - 2018**

Institución	Años									% de notificaciones por la misma institución en 2018		Notificación oportuna		Identificadas por método BIRMM	
	2010	2011	2012	2013	2014	2015	2016	2017	2018	2018	%	2018	%	2018	%
SSA	83	75	75	64	90	42	66	39	51	96.1	47	92.2	3	5.9	
IMSS-Ord	25	25	26	22	25	18	16	17	17	88.2	12	70.6	2	11.8	
Privada	12	14	21	14	12	12	8	12	9	44.4	8	88.9	1	11.1	
Otras	3	6	4	6	12	4	5	7	10	70.0	6	60.0	0	0.0	
ISSSTE	2	3	3	3	4	1	7	2	1	100.0	0	0.0	0	0.0	
IMSS-Op	3	3	1	0	1	2	1	2	3	0.0	3	100.0	0	0.0	
PEMEX	0	1	0	0	0	0	0	0	0	-	-	-	-	-	
SEDENA	0	0	0	0	0	0	0	1	0	-	-	-	-	-	
SEMAR	0	0	0	0	0	0	0	0	0	-	-	-	-	-	
Sin atención en institución	27	32	25	26	31	23	25	25	22	-	9	40.9	3	13.6	
<b>TOTAL</b>	<b>155</b>	<b>159</b>	<b>155</b>	<b>135</b>	<b>175</b>	<b>102</b>	<b>128</b>	<b>105</b>	<b>113</b>	<b>68.1</b>	<b>85</b>	<b>75.2</b>	<b>9</b>	<b>8.0</b>	

**Gráfica 4. Razón de mortalidad materna por 100 mil nacimientos estimados (media, IC95%). México 2006 - 2018**



Fuentes:  
 1) DGIS/Salud/Bases de Mortalidad Materna 2006-2015  
 2) SINAVE/DGE/Salud/Sistema de Notificación Inmediata de MM 2017 y 2018