

## **INFORMACIÓN RELEVANTE MUERTES MATERNAS**

**Fuente: Dirección General de Epidemiología (DGE)**

- La Razón de Mortalidad Materna (RMM) calculada es de 29.7 defunciones por cada 100 mil nacimientos estimados, representa un decremento de 13.6 puntos porcentuales respecto de lo registrado a la misma fecha del año pasado.
- Las principales causas de defunción son: Hemorragia obstétrica (23.6%), Enfermedad hipertensiva, edema y proteinuria en el embarazo, parto y puerperio (21.3%) y Aborto (8.3%).
- Los Estados que notifican mayor número de defunciones son: Chiapas (68), Edo. de México (63), Veracruz (32), Jalisco (30) y Chihuahua (26).

INFORME SEMANAL DE VIGILANCIA EPIDEMIOLÓGICA

DEFUNCIONES MATERNAS

Información hasta la semana epidemiológica 45 de 2018

La razón de mortalidad materna calculada es de 29.7 defunciones por cada 100 mil nacimientos estimados, lo que representa una disminución de 13.6% respecto de lo registrado a la misma fecha del año pasado. (Tabla 1)

Los grupos de edad con mayor RMM es el de 50 a 54 años. (Gráfica 1)

Las principales causas de defunción son:

- Hemorragia obstétrica (23.6%)
- Enfermedad hipertensiva, edema y proteinuria en el embarazo, el parto y el puerperio (21.3%)
- Aborto (8.3%)

Las entidades con defunciones son: Chiapas, Estado de México, Veracruz, Jalisco y Chihuahua. En conjunto suman el 38.6% de las defunciones registradas. (Tabla 4)

Las entidades federativas que presentan una RMM mayor a la nacional son: Baja California, Baja California Sur, Campeche, Chiapas, Chihuahua, Coahuila, Durango, Michoacán, Nayarit, Oaxaca, Quintana Roo, Sinaloa, Yucatán y Zacatecas. (Gráfica 2)

Defunciones para la Razón de Mortalidad Materna (RMM)

Tabla 1. Situación actual

Año	Cierre definitivo DGIS		A la semana DGIS		A la semana DGE	
	Defunciones	RMM	Defunciones	RMM	Defunciones	RMM
2010	992	44.1	867	60.0	870	44.6
2011	971	43.0	843	30.0	863	44.2
2012	960	42.3	828	27.5	857	43.6
2013	861	38.2	749	60.0	800	41.0
2014	872	38.9	751	32.5	826	42.6
2015	778	34.6	685	34.7	664	34.1
2016	812	36.7	725	75.2	680	35.5
2017	***	***	***	***	656	34.4
2018	***	***	***	***	567	29.7

1/A partir de la semana 45 del 2013, el denominador utilizado para el cálculo de la RMM, tiene como fuente el SINAC.

Tabla 2. Avance

En la primera semana de noviembre de 2018 se registraron 556 defunciones, en tanto que para el mismo corte de 2017 se registraron 641 defunciones.

Lo descrito representa una disminución de 85 defunciones (13.2%) en el 2018 con respecto al 2017.

Tabla 3. Defunciones maternas y Razón de Muerte Materna por causa agrupada, 2018

Grupo ^	Total	RMM	%
Hemorragia obstétrica	134	7.0	23.6
Enf. Hipertensivas, edema y proteinuria en el embarazo, parto y puerperio	121	6.3	21.3
Aborto	47	2.5	8.3
Sepsis y otras infecciones puerperales	32	1.7	5.6
Complicaciones venosas del embarazo	31	1.6	5.5
Embolia obstétrica	29	1.5	5.1
Enfermedad del sistema respiratorio	28	1.5	4.9
Muerte obstétrica de causa no específica	8	0.4	1.4
Causas maternas indirectas no infecciosas	105	5.5	18.5
Causas maternas indirectas infecciosas	19	1.0	3.4
Otros traumas obstétricos	3	0.2	0.5
Otras causas	5	0.3	0.9
Sin clasificar	5	0.3	0.9
<b>Total general</b>	<b>567</b>	<b>29.7</b>	<b>100.0</b>

Gráfica 1. Defunciones por grupo de edad México, 2018

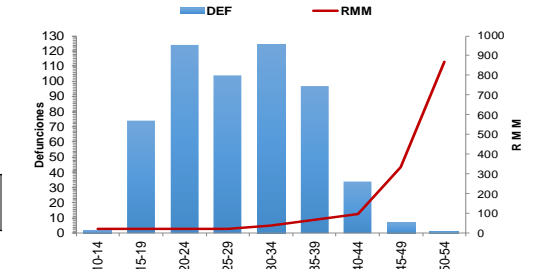
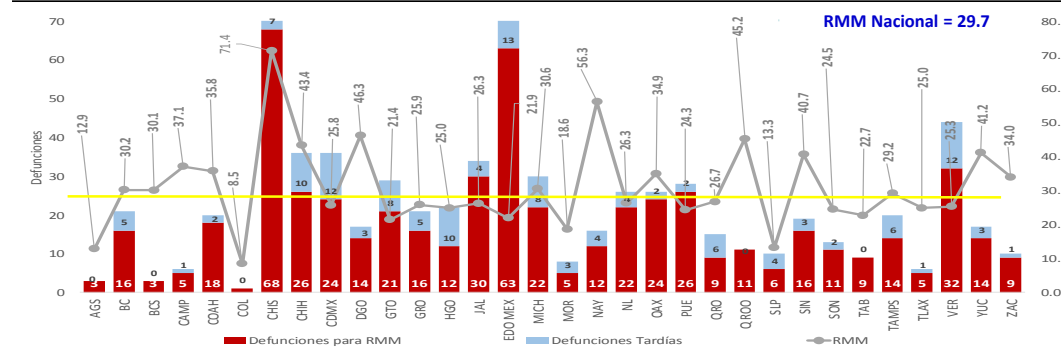


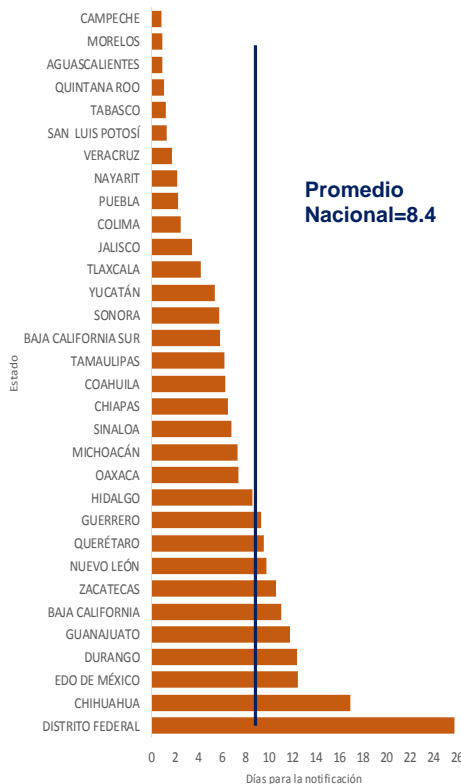
Tabla 4. Entidades con mayor número de defunciones por institución, 2018

Entidad federativa	Secret. de Salud	IMSS Ord	IMSS Pros	ISSSTE	Sin atención <sup>1</sup> y Otras	PEMEX	SEDENA	Total	%
CHIAPAS	42	2	3	0	21	0	0	68	12.0
EDO DE MÉXICO	33	12	0	0	18	0	0	63	11.1
VERACRUZ	17	7	2	0	6	0	0	32	5.6
JALISCO	4	6	0	0	20	0	0	30	5.3
CHIHUAHUA	11	4	1	0	10	0	0	26	4.6
PUEBLA	16	3	1	0	6	0	0	26	4.6
CIUDAD DE MÉXICO	14	4	0	2	4	0	0	24	4.2
OAXACA	13	5	2	0	4	0	0	24	4.2
MICHOACÁN	9	2	1	1	9	0	0	22	3.9
NUEVO LEÓN	4	6	0	0	12	0	0	22	3.9
OTROS	118	50	3	2	57	0	0	230	40.6
<b>Total</b>	<b>281</b>	<b>101</b>	<b>13</b>	<b>5</b>	<b>167</b>	<b>0</b>	<b>0</b>	<b>567</b>	<b>100.0</b>

Gráfica 2. Mortalidad Materna por Entidad de Residencia y RMM 2018



**Gráfica 3. Promedio de retraso en la notificación por entidad federativa, 2018**



Promedio Nacional=8.4

**Tabla 5. Proporción de defunciones identificadas por BIRMM, 2018**

Entidad federativa	Defunciones por método BIRMM	Defunciones totales	% BIRMM
AGS	0	3	0.0
BC	2	16	12.5
BCS	0	3	0.0
CAMP	0	5	0.0
COAH	1	18	5.6
COL	0	1	0.0
CHIS	6	68	8.8
CHIH	0	26	0.0
CDMX	3	24	12.5
DGO	1	14	7.1
GTO	1	21	4.8
GRO	2	16	12.5
HGO	0	12	0.0
JAL	4	30	13.3
MEX	7	63	11.1
MICH	4	22	18.2
MOR	0	5	0.0
NAY	4	12	33.3
NL	0	22	0.0
OAX	1	24	4.2
PUE	4	26	15.4
QRO	3	9	33.3
Q ROO	2	11	18.2
SLP	0	6	0.0
SIN	1	16	6.3
SON	5	11	45.5
TAB	0	9	0.0
TAMPS	3	14	21.4
TLAX	1	5	20.0
VER	0	32	0.0
YUC	3	14	21.4
ZAC	1	9	11.1
<b>Nacional</b>	<b>59</b>	<b>567</b>	<b>10.4</b>

La oportunidad en promedio presenta 8.4 días en la notificación. (Gráfica 3)

**NOTAS ACLARATORIAS**

La Razón de Mortalidad Materna (RMM) se calcula por 100 mil nacimientos estimados.

Las causas básicas son clasificadas por la DGAE, no son definitivas y están sujetas a rectificación.

La oportunidad en la notificación se estima con el número de defunciones notificadas en las primeras 24 horas de ocurrida la defunción.

1/ Con base en los acuerdos establecidos en la segunda reunión ordinaria del Comité Técnico Especializado Sectorial en Salud, a partir de la semana 45 del 2013, el denominador para el cálculo de la RMM se basa en los registros y proyecciones del Subsistema de Información sobre Nacimientos (SINAC).

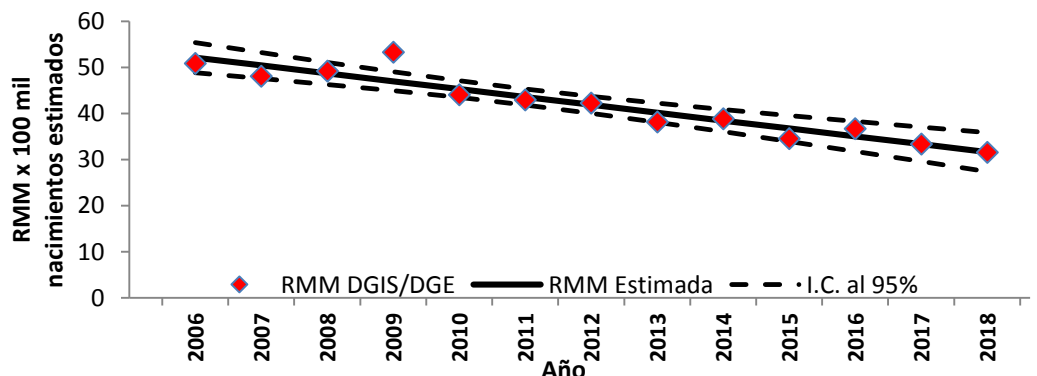
En el presente análisis no se incluyeron las MM Tardías, por lo cual el número registrado en algunas entidades federativas puede ser menor al número reportado en las primeras semanas del presente año.

Fuentes:  
1) SINAVE/DGE/Salud/Sistema de Notificación Inmediata de Muertes Maternas/Información al 12 de noviembre de ambos años.  
2) DGIS/Salud/SINAC/Nacimientos 2011-2018.  
3) DGIS/Salud/Bases y Estadísticas de Mortalidad Materna 2006-2015.

**Tabla 6. Defunciones por institución a la misma semana, 2010 - 2018**

Institución	Años									% de notificaciones por la misma institución en 2018		Notificación oportuna		Identificadas por método BIRMM	
	2010	2011	2012	2013	2014	2015	2016	2017	2018	2018	%	2018	%		
SSA	448	416	416	414	416	315	334	284	281	98.6	246	87.5	23	8.2	
IMSS-Ord	140	132	133	146	138	107	114	93	101	86.1	72	71.3	14	13.9	
Privada	75	67	82	48	63	80	54	68	41	31.7	22	53.7	9	22.0	
Otras	13	39	35	30	38	31	33	29	30	66.7	22	73.3	3	10.0	
ISSSTE	26	16	20	21	19	10	21	14	5	100.0	3	60.0	1	20.0	
IMSS-Op	21	8	7	7	7	6	4	10	13	69.2	10	76.9	-	-	
PEMEX	0	3	0	0	0	0	1	1	0	-	-	-	-	-	
SEDENA	3	3	0	0	3	2	1	3	0	-	-	-	-	-	
SEMAR	1	0	1	0	1	0	2	0	0	-	-	-	-	-	
Sin atención en institución	144	179	163	134	141	113	116	154	96	-	51	53.1	9	9.4	
<b>TOTAL</b>	<b>871</b>	<b>863</b>	<b>857</b>	<b>800</b>	<b>826</b>	<b>664</b>	<b>680</b>	<b>656</b>	<b>567</b>	<b>72.5</b>	<b>426</b>	<b>75.1</b>	<b>59</b>	<b>10.4</b>	

**Gráfica 4. Razón de mortalidad materna por 100 mil nacimientos estimados (media, IC95%). México 2006 - 2018**



Fuentes:  
1) DGIS/Salud/Bases de Mortalidad Materna 2006-2015  
2) SINAVE/DGE/Salud/Sistema de Notificación Inmediata de MM 2017 y 2018