

INFORMACIÓN RELEVANTE MUERTES MATERNAS

Fuente: Dirección General de Epidemiología (DGE)

- La Razón de Mortalidad Materna (RMM) calculada es de 29.8 defunciones por cada 100 mil nacimientos estimados, representa un decremento de 13.3 puntos porcentuales respecto de lo registrado a la misma fecha del año pasado.
- Las principales causas de defunción son: Hemorragia obstétrica (24.1%), Enfermedad hipertensiva, edema y proteinuria en el embarazo, parto y puerperio (21.4%) y Aborto (8.3%).
- Los Estados que notifican mayor número de defunciones son: Chiapas (67), Edo. de México (62), Veracruz (32), Jalisco (28) y Chihuahua (26).

Información hasta la semana epidemiológica 44 de 2018

La razón de mortalidad materna calculada es de 29.8 defunciones por cada 100 mil nacimientos estimados, lo que representa una disminución de 13.3% respecto de lo registrado a la misma fecha del año pasado. (Tabla 1)

Los grupos de edad con mayor RMM es el de 50 a 54 años. (Gráfica 1)

Las principales causas de defunción son:

- Hemorragia obstétrica (24.1%)
- Enfermedad hipertensiva, edema y proteinuria en el embarazo, el parto y el puerperio (21.4%)
- Aborto (8.3%)

Las entidades con defunciones son: Chiapas, Estado de México, Veracruz, Jalisco y Chihuahua. En conjunto suman el 38.7% de las defunciones registradas. (Tabla 4)

Las entidades federativas que presentan una RMM mayor a la nacional son: Baja California, Baja California Sur, Campeche, Chiapas, Chihuahua, Coahuila, Durango, Michoacán, Nayarit, Oaxaca, Quintana Roo, Sinaloa, Tamaulipas, Yucatán y Zacatecas. (Gráfica 2)

Defunciones para la Razón de Mortalidad Materna (RMM)

Tabla 1. Situación actual

Año	Cierre definitivo DGIS		A la semana DGIS		A la semana DGE	
	Defunciones	RMM	Defunciones	RMM	Defunciones	RMM
2010	992	44.1	852	60.0	858	45.0
2011	971	43.0	827	30.0	846	44.3
2012	960	42.3	817	27.5	845	44.0
2013	861	38.2	741	60.0	788	41.3
2014	872	38.9	733	32.5	811	42.8
2015	778	34.6	669	34.7	649	34.1
2016	812	36.7	706	75.2	665	35.5
2017	***	***	***	***	641	34.4
2018	***	***	***	***	556	29.8

1/A partir de la semana 45 del 2013, el denominador utilizado para el cálculo de la RMM, tiene como fuente el SINAC.

Tabla 2. Avance

En la primera semana de noviembre de 2018 se registraron 556 defunciones, en tanto que para el mismo corte de 2017 se registraron 641 defunciones.

Lo descrito representa una disminución de 85 defunciones (13.2%) en el 2018 con respecto al 2017.

Tabla 3. Defunciones maternas y Razón de Muerte Materna por causa agrupada, 2018

Grupo ^	Total	RMM	%
Hemorragia obstétrica	134	7.2	24.1
Enf. Hipertensivas, edema y proteinuria en el embarazo, parto y puerperio	119	6.4	21.4
Aborto	46	2.5	8.3
Sepsis y otras infecciones puerperales	32	1.7	5.8
Complicaciones venosas del embarazo	30	1.6	5.4
Embolia obstétrica	29	1.6	5.2
Enfermedad del sistema respiratorio	27	1.4	4.9
Muerte obstétrica de causa no específica	8	0.4	1.4
Causas maternas indirectas no infecciosas	102	5.5	18.3
Causas maternas indirectas infecciosas	18	1.0	3.2
Otros traumas obstétricos	3	0.2	0.5
Otras causas	4	0.2	0.7
Sin clasificar	4	0.2	0.7
Total general	556	29.8	100.0

Gráfica 1. Defunciones por grupo de edad México, 2018

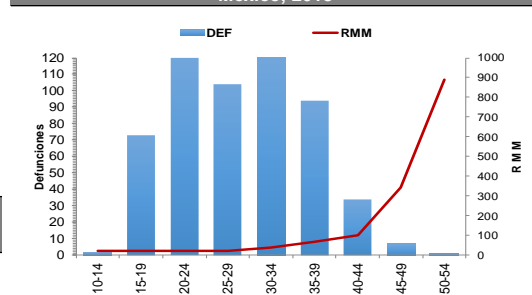
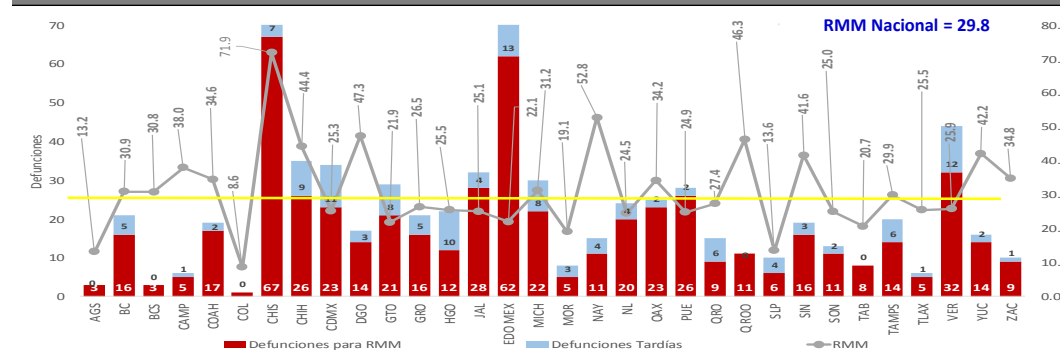


Tabla 4. Entidades con mayor número de defunciones por institución, 2018

Entidad federativa	Secret. de Salud	IMSS Ord	IMSS Pros	ISSSTE	Sin atención y Otras	PEMEX	SEDENA	Total	%
CHIAPAS	42	2	2	0	21	0	0	67	12.1
EDO DE MÉXICO	32	12	0	0	18	0	0	62	11.2
VERACRUZ	17	7	2	0	6	0	0	32	5.8
JALISCO	4	6	0	0	18	0	0	28	5.0
CHIHUAHUA	11	4	1	0	10	0	0	26	4.7
PUEBLA	16	3	1	0	6	0	0	26	4.7
CIUDAD DE MÉXICO	14	3	0	2	4	0	0	23	4.1
OAXACA	13	5	1	0	4	0	0	23	4.1
MICHOACÁN	9	2	1	1	9	0	0	22	4.0
GUANAJUATO	10	5	0	0	6	0	0	21	3.8
OTROS	110	51	3	2	60	0	0	226	40.6
Total	278	100	11	5	162	0	0	556	100.0

Gráfica 2. Mortalidad Materna por Entidad de Residencia y RMM 2018



Gráfica 3. Promedio de retraso en la notificación por entidad federativa, 2018

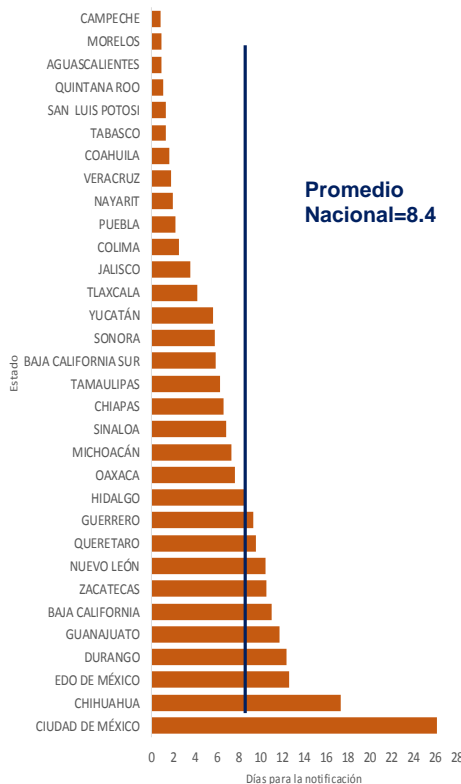


Tabla 5. Proporción de defunciones identificadas por BIRMM, 2018

Entidad federativa	Defunciones por método BIRMM	Defunciones totales	% BIRMM
AGS	0	3	0.0
BC	2	16	12.5
BCS	0	3	0.0
CAMP	0	5	0.0
COAH	1	17	5.9
COL	0	1	0.0
CHIS	6	67	9.0
CHIH	0	26	0.0
CDMX	3	23	13.0
DGO	1	14	7.1
GTO	1	21	4.8
GRO	2	16	12.5
HGO	0	12	0.0
JAL	4	28	14.3
MEX	7	62	11.3
MICH	4	22	18.2
MOR	0	5	0.0
NAY	4	11	36.4
NL	0	20	0.0
OAX	1	23	4.3
PUE	4	26	15.4
QRO	3	9	33.3
Q ROO	2	11	18.2
SLP	0	6	0.0
SIN	1	16	6.3
SON	5	11	45.5
TAB	0	8	0.0
TAMPS	3	14	21.4
TLAX	1	5	20.0
VER	0	32	0.0
YUC	3	14	21.4
ZAC	1	9	11.1
Nacional	59	556	10.6

La oportunidad en promedio presenta 8.4 días en la notificación. (Gráfica 3)

NOTAS ACLARATORIAS

La Razón de Mortalidad Materna (RMM) se calcula por 100 mil nacimientos estimados.

Las causas básicas son clasificadas por la DGAE, no son definitivas y están sujetas a rectificación.

La oportunidad en la notificación se estima con el número de defunciones notificadas en las primeras 24 horas de ocurrida la defunción.

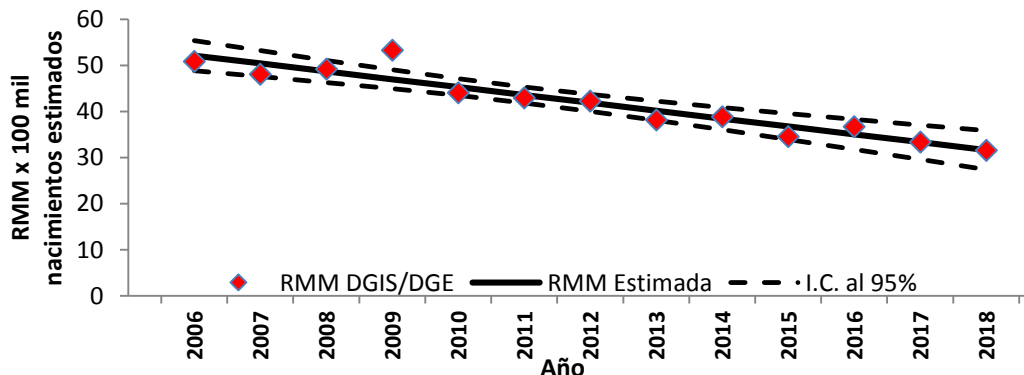
1/ Con base en los acuerdos establecidos en la segunda reunión ordinaria del Comité Técnico Especializado Sectorial en Salud, a partir de la semana 45 del 2013, el denominador para el cálculo de la RMM se basa en los registros y proyecciones del Subsistema de Información sobre Nacimientos (SINAC).

En el presente análisis no se incluyeron las MM Tardías, por lo cual el número registrado en algunas entidades federativas puede ser menor al número reportado en las primeras semanas del presente año.

Tabla 6. Defunciones por institución a la misma semana, 2010 - 2018

Institución	2010	2011	2012	2013	2014	2015	2016	2017	2018	% de notificaciones por la misma institución en 2018		Notificación oportuna		Identificadas por método BIRMM	
										2018	%	2018	%	2018	%
SSA	443	405	409	411	409	309	329	276	278	98.6	243	87.4	23	8.3	
IMSS-Ord	138	132	131	145	136	103	111	91	100	87.0	72	72.0	14	14.0	
Privada	74	66	82	45	62	79	52	67	41	31.7	22	53.7	9	22.0	
Otras	12	38	34	28	37	31	32	28	28	71.4	20	71.4	3	10.7	
ISSSTE	26	16	20	21	18	8	21	14	5	100.0	3	60.0	1	20.0	
IMSS-Op	21	8	7	7	7	6	4	10	11	72.7	8	72.7	-	-	
PEMEX	0	3	0	0	0	0	1	1	0	-	-	-	-	-	
SEDENA	3	3	0	0	3	2	1	3	0	-	-	-	-	-	
SEMAR	1	0	1	0	1	0	2	0	0	-	-	-	-	-	
Sin atención en institución	141	175	161	131	138	111	112	151	93	-	51	54.8	9	9.7	
TOTAL	859	846	845	788	811	649	665	641	556	73.2	419	75.4	59	10.6	

Gráfica 4. Razón de mortalidad materna por 100 mil nacimientos estimados (media, IC95%). México 2006 - 2018



Fuentes:
 1) DGIS/Salud/Bases de Mortalidad Materna 2006-2015
 2) SINAVE/DGE/Salud/Sistema de Notificación Inmediata de MM 2017 y 2018

Fuentes:
 1) SINAVE/DGE/Salud/Sistema de Notificación Inmediata de Muertes Maternas/Información al 05 de noviembre de ambos años.
 2) DGIS/Salud/SINAC/Nacimientos 2011-2018.
 3) DGIS/Salud/Bases y Estadísticas de Mortalidad Materna 2006-2015.