

INFORMACIÓN RELEVANTE MUERTES MATERNAS

Fuente: Dirección General de Epidemiología (DGE)

- La Razón de Mortalidad Materna (RMM) calculada es de 35.0 defunciones por cada 100 mil nacimientos estimados, representa una reducción de 15.9 puntos porcentuales respecto de lo registrado a la misma fecha del año pasado.
- Las principales causas de defunción son: Enfermedad hipertensiva, edema y proteinuria en el embarazo, parto y puerperio (27.4%), Hemorragia obstétrica (22.0%) y Aborto (6.4%).
- Los Estados que notifican mayor número de defunciones son: Estado de México (96), Chiapas (52), Puebla (39), Veracruz (35) y Guanajuato(32).

Información hasta la semana epidemiológica 44 del 2016

La razón de mortalidad materna calculada es de 35.0 defunciones por cada 100 mil nacimientos estimados, lo que representa una reducción de 15.9% respecto de lo registrado a la misma fecha del año pasado. (Tabla 1)

Los grupos de edad con mayor RMM es el de 40 a 44 años. (Gráfica 1)

Las principales causas de defunción son:

- Enfermedad hipertensiva, edema y proteinuria en el embarazo, el parto y el puerperio (27.4%)
 - Hemorragia obstétrica (22.0%)
 - Aborto (6.4%)
- (Tabla 3)

Las entidades con defunciones son: Edo de México, Chiapas, Puebla, Veracruz y Guanajuato. En conjunto suman el 38.7 % de las defunciones registradas. (Tabla 4)

Las entidades federativas que presentan una RMM mayor a la nacional son: Coahuila, Colima, Chiapas, Durango, Guerrero, Hidalgo, Edo. De México, Nayarit, Nuevo León, Oaxaca, Puebla, Quintana Roo, Sinaloa y Sonora. (Gráfica 2)

Defunciones para la Razón de Mortalidad Materna (RMM)

Tabla 1. Situación actual

Año	Cierre definitivo DGIS		A la semana DGIS		A la semana DGE	
	Defunciones	RMM	Defunciones	RMM	Defunciones	RMM
2006	1166	50.9	958	49.4	939	48.5
2007	1097	48.1	917	47.5	933	48.3
2008	1119	49.2	950	49.4	924	48.0
2009	1207	53.3	1044	54.4	1078	56.2
2010	992	44.1	852	44.7	858	45.0
2011	971	43.0	827	43.3	846	44.3
2012	960	42.3	817	42.6	845	44.0
2013	861	38.2	741	38.9	788	41.3
2014	872	38.9	733	38.7	811	42.8
2015	***	***	***	***	785	41.7
2016	***	***	***	***	656	35.0

^{1/}A partir de la semana 45 del 2013, el denominador utilizado para el cálculo de la RMM, tiene como fuente el SINAC.

Tabla 2. Avance

En la primera semana de noviembre del 2016 se registraron 656 defunciones, en tanto que para el mismo corte de 2015 se registraron 785 defunciones.

Lo descrito representa una disminución de 129 defunciones (16.4%) en el 2016 con respecto al 2015.

Tabla 3. Defunciones maternas y Razón de Muerte Materna por causa agrupada, 2016

Grupo ^	Total	RMM	%
Enf. Hipertensivas, edema y proteinuria en el embarazo, parto y puerperio	180	9.6	27.4
Hemorragia obstétrica	144	7.7	22.0
Aborto	42	2.2	6.4
Embolia obstétrica	36	1.9	5.5
Enf. del sistema respiratorio que complica el embarazo, parto y puerperio	32	1.7	4.9
Complicaciones en el embarazo, parto y puerperio	22	1.2	3.4
Sepsis puerperal y otras infecciones	22	1.2	3.4
Atención materna relacionada con el feto y con posibles problemas del parto	4	0.2	0.6
Muerte obstétrica no especificada	5	0.3	0.8
Causas indirectas infecciosas	29	1.5	4.4
Causas indirectas no infecciosas	122	6.5	18.6
Otras causas	16	0.9	2.4
Sin clasificar	2	0.1	0.3
Total general	656	35.0	100.0

Gráfica 1. Defunciones por grupo de edad México, 2016

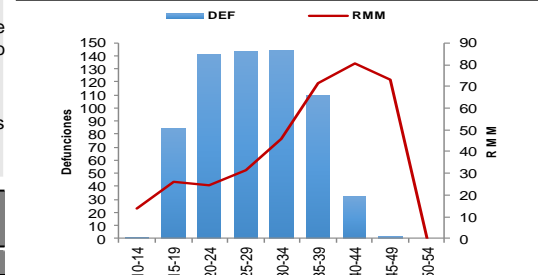
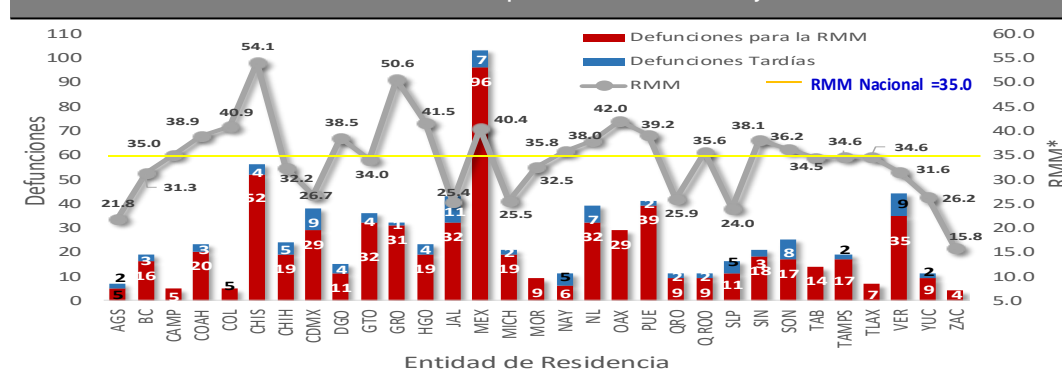


Tabla 4. Entidades con mayor número de defunciones por institución, 2016

Entidad federativa SIN	Secret. de Salud	IMSS Ord	IMSS Pros	ISSSTE atención y Otras	PEMEX	SEDENA	Total	%
MEX	61	9	0	4	21	0	96	14.6
CHIS	31	3	2	2	14	0	52	7.9
PUE	20	7	1	0	11	0	39	5.9
VER	20	2	0	0	12	1	35	5.3
GTO	22	5	0	0	5	0	32	4.9
JAL	7	11	0	0	14	0	32	4.9
NL	6	6	0	0	20	0	32	4.9
GRO	19	2	0	1	9	0	31	4.7
CDMX	10	7	0	5	7	0	29	4.4
OAX	13	1	0	1	14	0	29	4.4
Otros	117	57	1	8	66	0	249	38.0
Total	326	110	4	21	193	1	656	100.0

Gráfica 2. Mortalidad Materna por Entidad de Residencia y RMM 2016



La oportunidad en promedio presenta 6.6 días en la notificación. (Gráfica 3)

Al comparar la RMM actual con el promedio de los diez años previos, los Estados que reportan incremento son: Colima, Nuevo León, Sinaloa y Coahuila. (Tabla 5)

NOTAS ACLARATORIAS

La Razón de Mortalidad Materna (RMM) se calcula por 100 mil nacimientos estimados.

*Las causas básicas son clasificadas por la DGAE, no son definitivas y están sujetas a rectificación.

*La oportunidad en la notificación se estima con el número de defunciones notificadas en las primeras 24 horas de ocurrida la defunción.

1/ Con base en los acuerdos establecidos en la segunda reunión ordinaria del Comité Técnico Especializado Sectorial en Salud, a partir de la semana 45 del 2013, el denominador para el cálculo de la RMM se basa en los registros y proyecciones del Subsistema de Información sobre Nacimientos (SINAC).

* En el presente análisis no se incluyeron las MM Tardías, por lo cual el número registrado en algunas entidades federativas puede ser menor al número reportado en las primeras semanas del presente año.

Gráfica 3. Promedio de retraso en la notificación por entidad federativa, 2016

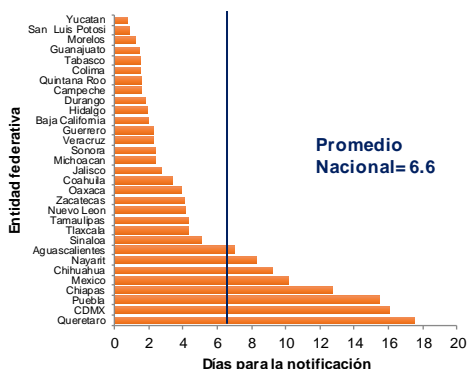


Tabla 5. Diferencia de la RMM 2016, con relación al promedio 2006-2015

Entidad	Incremento	Entidad	Reducción
Colima	15.8	Yucatán	-13.9
Nuevo León	14.8	San Luis Potosí	-14.7
Sinaloa	7.2	Michoacán	-20.3
Coahuila	7.1	Ciudad de México	-20.8
		Veracruz	-22.1
		Zacatecas	-22.3
		Oaxaca	-22.4
		Guerrero	-24.8
		Chihuahua	-25.7
		Baja California Sur	-36.6

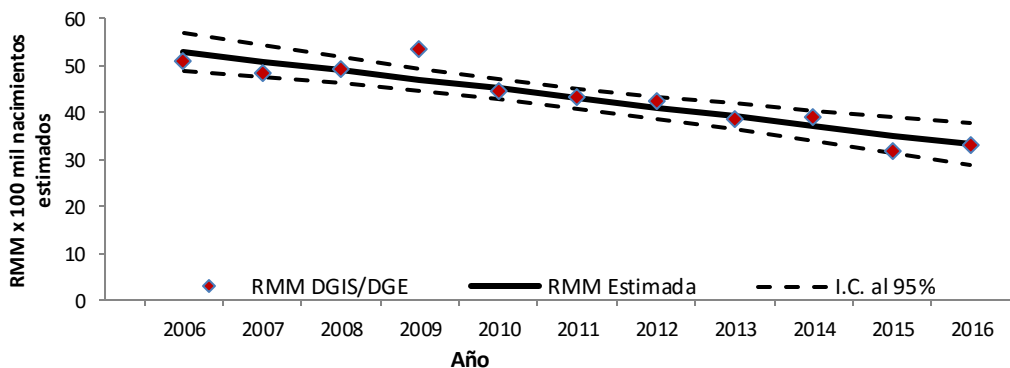
Tabla 6. Proporción de defunciones por ocurrencia identificadas por BIRMM, 2016

Entidad federativa	Defunciones por método BIRMM	Defunciones totales	% BIRMM
AGS	0	4	0.0
BC	0	15	0.0
BCS	0	0	-
CAMP	1	5	20.0
COAH	3	21	14.3
COL	0	2	0.0
CHIS	7	49	14.3
CHIH	2	18	11.1
CDMX	7	57	12.3
DGO	1	8	12.5
GTO	6	33	18.2
GRO	4	28	14.3
HGO	1	17	5.9
JAL	11	34	32.4
MEX	3	77	3.9
MICH	1	20	5.0
MOR	0	8	0.0
NAY	1	7	14.3
NL	1	36	2.8
OAX	3	27	11.1
PUE	7	38	18.4
QRO	3	9	33.3
Q ROO	0	8	0.0
SLP	3	11	27.3
SIN	2	17	11.8
SON	2	16	12.5
TAB	0	18	0.0
TAMPS	5	17	29.4
TLAX	3	6	50.0
VER	5	33	15.2
YUC	0	10	0.0
ZAC	1	7	14.3
Nacional	83	656	12.7

Tabla 7. Defunciones por institución a la misma semana, 2006-2016

Institución	Años											% de notificaciones por la misma institución en 2016	Notificación oportuna*		Identificadas por método BIRMM	
	2006	2007	2008	2009	2010	2011	2012	2013	2014	2015	2016		2016	%	2016	%
SSA	429	458	480	563	443	405	409	411	409	363	326	98.2	269	82.5	37	11.3
IMSS-Ord	146	154	168	206	138	132	131	145	136	131	110	85.5	67	60.9	17	15.5
Privada	78	101	70	97	74	66	82	45	62	86	49	32.7	26	53.1	4	8.2
Otras	34	11	15	28	12	38	34	28	37	40	32	90.6	23	71.9	2	6.3
ISSSTE	15	18	16	25	26	16	20	21	18	10	21	90.5	12	57.1	3	14.3
IMSS-Op	25	42	38	18	21	8	7	7	7	6	4	50.0	4	100.0	0	0.0
PEMEX	0	0	1	3	0	3	0	0	0	0	1	100.0	1	100.0	0	0.0
SEDENA	1	2	5	4	3	3	0	0	3	2	1	100.0	0	0.0	1	100.0
SEMAR	2	0	0	1	1	0	1	0	1	0	2	100.0	1	50.0	0	0.0
Sin atención en institución	209	147	131	133	141	175	161	131	138	147	110	0.0	48	43.6	19	17.3
TOTAL	939	933	924	1078	859	846	845	788	811	785	656	73.8	451	68.8	83	12.7

Gráfica 4. Razón de mortalidad materna por 100 mil nacimientos estimados (media, IC95%). México 2006-2016



Fuentes:
1) DGIS/Salud/Bases de Mortalidad Materna 2006-2014
2) SINAVE/DGE/Salud/Sistema de Notificación Inmediata de MM 2015 y 2016

Fuentes:
1) SINAVE/DGE/Salud/Sistema de Notificación Inmediata de Muertes Maternas/Información al 07 de noviembre de ambos años.
2) DGIS/Salud/SINAC/Nacimientos 2011-2016.
3) DGIS/Salud/Bases y Estadísticas de Mortalidad Materna 2006-2014.