

## **INFORMACIÓN RELEVANTE MUERTES MATERNAS**

**Fuente: Dirección General de Epidemiología (DGE)**

- La Razón de Mortalidad Materna (RMM) calculada es de 29.7 defunciones por cada 100 mil nacimientos estimados, representa un decremento de 13.3 puntos porcentuales respecto de lo registrado a la misma fecha del año pasado.
- Las principales causas de defunción son: Hemorragia obstétrica (23.8%), Enfermedad hipertensiva, edema y proteinuria en el embarazo, parto y puerperio (21.1%) y Aborto (8.7%).
- Los Estados que notifican mayor número de defunciones son: Chiapas (60), Edo. de México (57), Veracruz (29), Chihuahua (26) y Jalisco (25).

Información hasta la semana epidemiológica 41 de 2018

La razón de mortalidad materna calculada es de 29.7 defunciones por cada 100 mil nacimientos estimados, lo que representa una disminución de 13.3% respecto de lo registrado a la misma fecha del año pasado. (Tabla 1)

Los grupos de edad con mayor RMM es el de 50 a 54 años. (Gráfica 1)

Las principales causas de defunción son:

- Hemorragia obstétrica (23.8%)
  - Enfermedad hipertensiva, edema y proteinuria en el embarazo, el parto y el puerperio (21.1%)
  - Aborto (8.7%)
- (Tabla 3)

Las entidades con defunciones son: Chiapas, Estado de México, Veracruz, Chihuahua, y Jalisco. En conjunto suman el 38.1% de las defunciones registradas. (Tabla 4)

Las entidades federativas que presentan una RMM mayor a la nacional son: Baja California, Baja California Sur, Campeche, Chihuahua, Coahuila, Durango, Michoacán, Nayarit, Oaxaca, Quintana Roo, Sinaloa, Tamaulipas, Yucatán y Zacatecas. (Gráfica 2)

Defunciones para la Razón de Mortalidad Materna (RMM)

Tabla 1. Situación actual

Año	Cierre definitivo DGIS		A la semana DGIS		A la semana DGE	
	Defunciones	RMM	Defunciones	RMM	Defunciones	RMM
2010	992	44.1	779	60.0	797	44.9
2011	971	43.0	774	30.0	802	45.1
2012	960	42.3	763	27.5	789	44.1
2013	861	38.2	693	60.0	739	41.6
2014	872	38.9	688	32.5	757	42.9
2015	778	34.6	621	34.7	597	33.7
2016	812	36.7	671	75.2	629	36.0
2017	***	***	***	***	596	34.3
2018	***	***	***	***	517	29.7

<sup>1</sup>/A partir de la semana 45 del 2013, el denominador utilizado para el cálculo de la RMM, tiene como fuente el SINAC.

Tabla 2. Avance

En la primera semana de octubre de 2018 se registraron 488 defunciones, en tanto que para el mismo corte de 2017 se registraron 562 defunciones.

Lo descrito representa una disminución de 74 defunciones (13.1%) en el 2018 con respecto al 2017.

Tabla 3. Defunciones maternas y Razón de Muerte Materna por causa agrupada, 2018

Grupo <sup>1</sup>	Total	RMM	%
Hemorragia obstétrica	123	7.1	23.8
Enf. Hipertensivas, edema y proteinuria en el embarazo, parto y puerperio	109	6.3	21.1
Aborto	45	2.6	8.7
Sepsis y otras infecciones puerperales	30	1.7	5.8
Complicaciones venosas del embarazo	28	1.6	5.4
Enfermedad del sistema respiratorio	27	1.6	5.2
Embolia obstétrica	26	1.5	5.0
Muerte obstétrica de causa no específica	7	0.4	1.4
Causas maternas indirectas no infecciosas	96	5.5	18.6
Causas maternas indirectas infecciosas	15	0.9	2.9
Otros traumas obstétricos	3	0.2	0.6
Otras causas	4	0.2	0.8
Sin clasificar	4	0.2	0.8
<b>Total general</b>	<b>517</b>	<b>29.7</b>	<b>100.0</b>

Gráfica 1. Defunciones por grupo de edad México, 2018

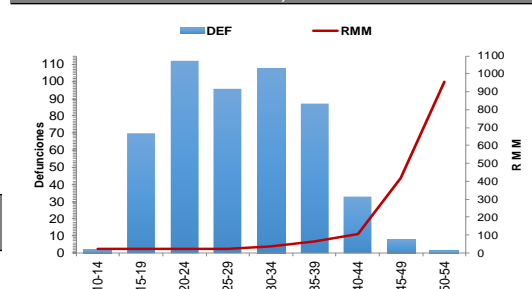
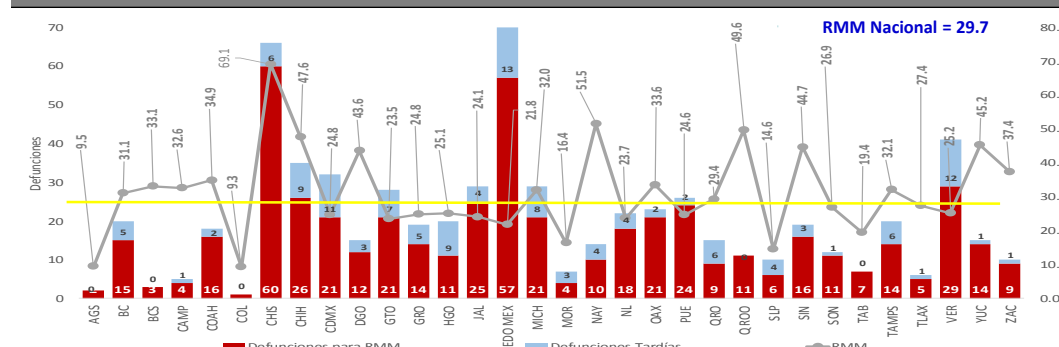


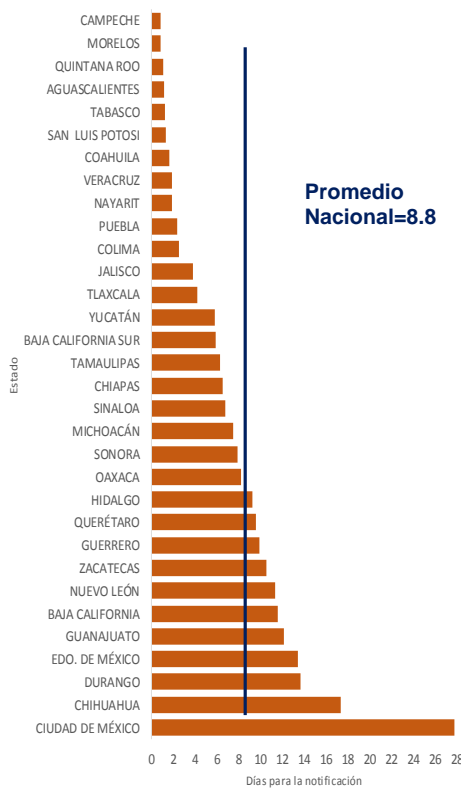
Tabla 4. Entidades con mayor número de defunciones por institución, 2018

Entidad federativa	Secret. de Salud	IMSS Ord	IMSS Pros	ISSSTE	Sin atención <sup>1</sup> y Otras	PEMEX	SEDENA	Total	%
CHIAPAS	39	1	1	0	19	0	0	60	11.6
EDO. DE MÉXICO	29	11	0	0	17	0	0	57	11.0
VERACRUZ	15	6	2	0	6	0	0	29	5.6
CHIHUAHUA	11	4	1	0	10	0	0	26	5.0
JALISCO	3	5	0	0	17	0	0	25	4.8
PUEBLA	16	2	1	0	5	0	0	24	4.6
CIUDAD DE MÉXICO	14	2	0	2	3	0	0	21	4.1
GUANAJUATO	10	5	0	0	6	0	0	21	4.1
MICHOACÁN	9	2	1	1	8	0	0	21	4.1
OAXACA	11	5	1	0	4	0	0	21	4.1
OTROS	102	51	3	2	54	0	0	212	41.0
<b>Total</b>	<b>259</b>	<b>94</b>	<b>10</b>	<b>5</b>	<b>149</b>	<b>0</b>	<b>0</b>	<b>517</b>	<b>100.0</b>

Gráfica 2. Mortalidad Materna por Entidad de Residencia y RMM 2018



**Gráfica 3. Promedio de retraso en la notificación por entidad federativa, 2018**



**Tabla 5. Proporción de defunciones identificadas por BIRMM, 2018**

Entidad federativa	Defunciones por método BIRMM	Defunciones totales	% BIRMM
AGS	0	2	0.0
BC	2	15	13.3
BCS	0	3	0.0
CAMP	0	4	0.0
COAH	1	16	6.3
COL	0	1	0.0
CHIS	5	60	8.3
CHIH	0	26	0.0
CDMX	3	21	14.3
DGO	1	12	8.3
GTO	1	21	4.8
GRO	2	14	14.3
HGO	0	11	0.0
JAL	3	25	12.0
MEX	7	57	12.3
MICH	4	21	19.0
MOR	0	4	0.0
NAY	4	10	40.0
NL	0	18	0.0
OAX	1	21	4.8
PUE	4	24	16.7
QRO	3	9	33.3
Q ROO	2	11	18.2
SLP	0	6	0.0
SIN	2	16	12.5
SON	6	11	54.5
TAB	0	7	0.0
TAMPS	3	14	21.4
TLAX	1	5	20.0
VER	0	29	0.0
YUC	3	14	21.4
ZAC	1	9	11.1
<b>Nacional</b>	<b>59</b>	<b>517</b>	<b>11.4</b>

La oportunidad en promedio presenta 8.8 días en la notificación. (Gráfica 3)

**NOTAS ACLARATORIAS**

La Razón de Mortalidad Materna (RMM) se calcula por 100 mil nacimientos estimados.

Las causas básicas son clasificadas por la DGAE, no son definitivas y están sujetas a rectificación.

La oportunidad en la notificación se estima con el número de defunciones notificadas en las primeras 24 horas de ocurrida la defunción.

Con base en los acuerdos establecidos en la segunda reunión ordinaria del Comité Técnico Especializado Sectorial en Salud, a partir de la semana 45 del 2013, el denominador para el cálculo de la RMM se basa en los registros y proyecciones del Subsistema de Información sobre Nacimientos (SINAC).

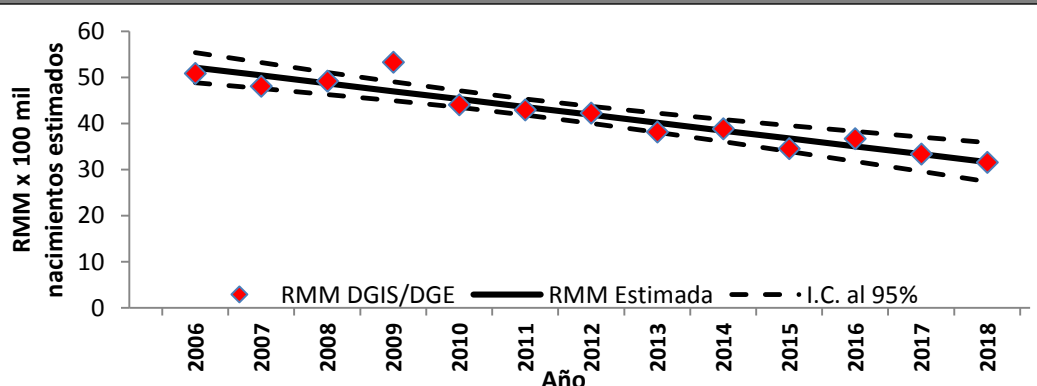
En el presente análisis no se incluyeron las MM Tardías, por lo cual el número registrado en algunas entidades federativas puede ser menor al número reportado en las primeras semanas del presente año.

Fuentes:  
 1) SINAVE/DGE/Salud/Sistema de Notificación Inmediata de Muertes Maternas/Información al 15 de octubre de ambos años.  
 2) DGIS/Salud/SINAC/Nacimientos 2011-2018.  
 3) DGIS/Salud/Bases y Estadísticas de Mortalidad Materna 2006-2015.

**Tabla 6. Defunciones por institución a la misma semana, 2010 - 2018**

Institución	Años									% de notificaciones por la misma institución en 2018		Notificación oportuna		Identificadas por método BIRMM	
	2010	2011	2012	2013	2014	2015	2016	2017	2018	2018	%	2018	%		
SSA	414	378	381	386	381	284	309	250	259	98.5	225	86.9	23	8.9	
IMSS-Ord	128	122	120	137	123	94	105	83	94	85.1	67	71.3	15	16.0	
Privada	65	64	80	44	61	72	48	66	37	29.7	20	54.1	9	24.3	
Otras	9	37	33	26	35	29	31	27	26	73.1	18	69.2	2	7.7	
ISSSTE	25	16	19	17	15	8	20	13	5	100.0	3	60.0	1	20.0	
IMSS-Op	20	7	7	7	6	5	4	9	10	70.0	7	70.0	-	-	
PEMEX	0	3	0	0	0	0	1	1	0	-	-	-	-	-	
SEDENA	3	3	0	0	2	2	1	3	0	-	-	-	-	-	
SEMAR	1	0	1	0	0	0	2	0	0	-	-	-	-	-	
Sin atención en institución	132	172	148	122	134	103	108	144	86	-	48	55.8	9	10.5	
<b>TOTAL</b>	<b>797</b>	<b>802</b>	<b>789</b>	<b>739</b>	<b>757</b>	<b>597</b>	<b>629</b>	<b>596</b>	<b>517</b>	<b>72.9</b>	<b>388</b>	<b>75.0</b>	<b>59</b>	<b>11.4</b>	

**Gráfica 4. Razón de mortalidad materna por 100 mil nacimientos estimados (media, IC95%). México 2006 - 2018**



Fuentes:  
 1) DGIS/Salud/Bases de Mortalidad Materna 2006-2015  
 2) SINAVE/DGE/Salud/Sistema de Notificación Inmediata de MM 2017 y 2018