

## **INFORMACIÓN RELEVANTE MUERTES MATERNAS**

**Fuente: Dirección General de Epidemiología (DGE)**

- La Razón de Mortalidad Materna (RMM) calculada es de 29.2 defunciones por cada 100 mil nacimientos estimados, representa un decremento de 13.1 puntos porcentuales respecto de lo registrado a la misma fecha del año pasado.
- Las principales causas de defunción son: Hemorragia obstétrica (23.5%), Enfermedad hipertensiva, edema y proteinuria en el embarazo, parto y puerperio (21.4%) y Aborto (8.7%).
- Los Estados que notifican mayor número de defunciones son: Chiapas (54), Edo. de México (45), Veracruz (27), Chihuahua (25) y Jalisco (24).

INFORME SEMANAL DE VIGILANCIA EPIDEMIOLÓGICA

DEFUNCIONES MATERNAS

Información hasta la semana epidemiológica 37 de 2018

La razón de mortalidad materna calculada es de 29.2 defunciones por cada 100 mil nacimientos estimados, lo que representa una disminución de 13.1% respecto de lo registrado a la misma fecha del año pasado. (Tabla 1)

Los grupos de edad con mayor RMM es el de 50 a 54 años. (Gráfica 1)

Las principales causas de defunción son:

- Hemorragia obstétrica (23.5%)
- Enfermedad hipertensiva, edema y proteinuria en el embarazo, el parto y el puerperio (21.4%)
- Aborto (8.7%)

(Tabla 3)

Las entidades con defunciones son: Chiapas, Estado de México, Veracruz, Chihuahua y Jalisco. En conjunto suman el 38.1% de las defunciones registradas. (Tabla 4)

Las entidades federativas que presentan una RMM mayor a la nacional son: Baja California, Baja California Sur, Chiapas, Chihuahua, Durango, Michoacán, Nayarit, Oaxaca, Quintana Roo, Sinaloa, Tamaulipas, Yucatán y Zacatecas. (Gráfica 2)

Defunciones para la Razón de Mortalidad Materna (RMM)

Tabla 1. Situación actual

Año	Cierre definitivo DGIS		A la semana DGIS		A la semana DGE	
	Defunciones	RMM	Defunciones	RMM	Defunciones	RMM
2010	992	44.1	693	60.0	712	44.4
2011	971	43.0	704	30.0	736	45.8
2012	960	42.3	686	27.5	709	43.9
2013	861	38.2	627	60.0	665	41.5
2014	872	38.9	614	32.5	678	42.6
2015	778	34.6	558	34.7	532	33.2
2016	812	36.7	613	75.2	577	36.6
2017	***	***	***	***	528	33.7
2018	***	***	***	***	459	29.2

1/A partir de la semana 45 del 2013, el denominador utilizado para el cálculo de la RMM, tiene como fuente el SINAC.

Tabla 2. Avance

En la primera semana de septiembre de 2018 se registraron 435 defunciones, en tanto que para el mismo corte de 2017 se registraron 502 defunciones.

Lo descrito representa una disminución de 67 defunciones (13.3 %) en el 2018 con respecto al 2017.

Gráfica 1. Defunciones por grupo de edad México, 2018

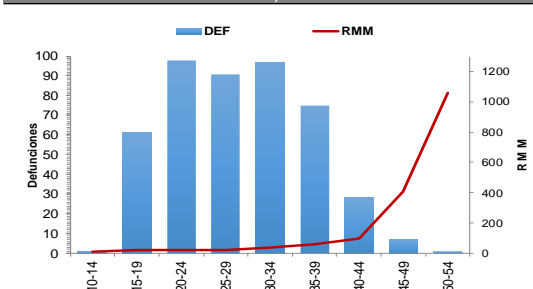


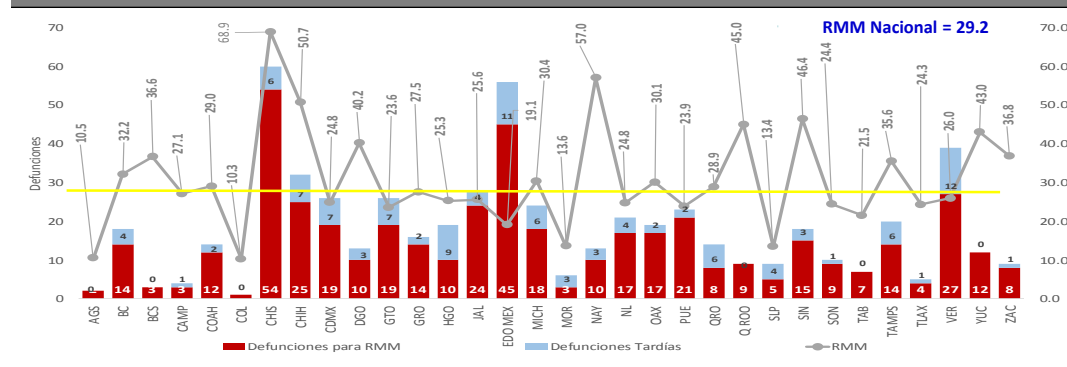
Tabla 3. Defunciones maternas y Razón de Muerte Materna por causa agrupada, 2018

Grupo ^	Total	RMM	%
Hemorragia obstétrica	108	6.9	23.5
Enf. Hipertensivas, edema y proteinuria en el embarazo, parto y puerperio	98	6.2	21.4
Aborto	40	2.5	8.7
Complicaciones venosas del embarazo	27	1.7	5.9
Enfermedad del sistema respiratorio	26	1.7	5.7
Sepsis y otras infecciones puerperales	23	1.5	5.0
Embolia obstétrica	23	1.5	5.0
Muerte obstétrica de causa no específica	7	0.4	1.5
Causas maternas indirectas no infecciosas	85	5.4	18.5
Causas maternas indirectas infecciosas	13	0.8	2.8
Otros traumas obstétricos	3	0.2	0.7
Otras causas	3	0.2	0.7
Sin clasificar	3	0.2	0.7
<b>Total general</b>	<b>459</b>	<b>29.2</b>	<b>100.0</b>

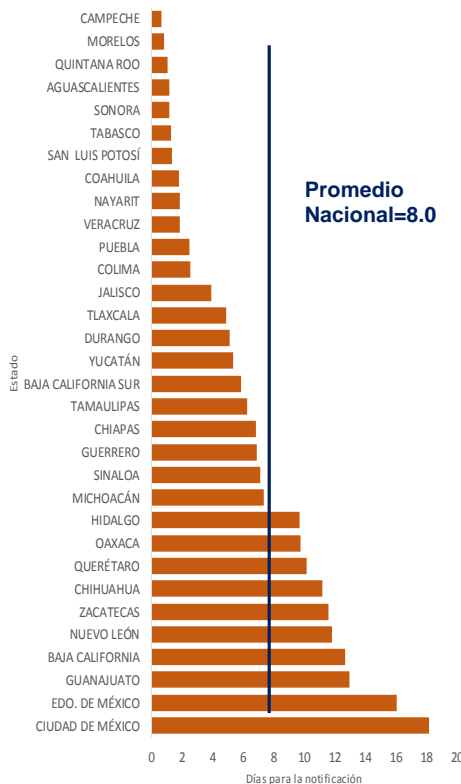
Tabla 4. Entidades con mayor número de defunciones por institución, 2018

Entidad federativa	Secret. de Salud	IMSS Ord	IMSS Pros	ISSSTE	Sin atención <sup>1</sup> y Otras	PEMEX	SEDENA	Total	%
CHIAPAS	35	1	1	0	17	0	0	54	11.8
EDO DE MÉXICO	22	10	0	0	13	0	0	45	9.8
VERACRUZ	15	5	1	0	6	0	0	27	5.9
CHIHUAHUA	11	3	1	0	10	0	0	25	5.4
JALISCO	3	5	0	0	16	0	0	24	5.2
PUEBLA	14	2	1	0	4	0	0	21	4.6
CIUDAD DE MÉXICO	12	2	0	2	3	0	0	19	4.1
GUANAJUATO	10	4	0	0	5	0	0	19	4.1
MICHOACÁN	7	2	1	1	7	0	0	18	3.9
NUEVO LEÓN	2	5	0	0	10	0	0	17	3.7
OTROS	97	47	3	2	41	0	0	190	41.4
<b>Total</b>	<b>228</b>	<b>86</b>	<b>8</b>	<b>5</b>	<b>132</b>	<b>0</b>	<b>0</b>	<b>459</b>	<b>100.0</b>

Gráfica 2. Mortalidad Materna por Entidad de Residencia y RMM 2018



**Gráfica 3. Promedio de retraso en la notificación por entidad federativa, 2018**



**Tabla 5. Proporción de defunciones identificadas por BIRMM, 2018**

Entidad federativa	Defunciones por método BIRMM	Defunciones totales	% BIRMM
AGS	0	2	0.0
BC	2	14	14.3
BCS	0	3	0.0
CAMP	0	3	0.0
COAH	0	12	0.0
COL	0	1	0.0
CHIS	5	54	9.3
CHIH	0	25	0.0
CDMX	3	19	15.8
DGO	1	10	10.0
GTO	1	19	5.3
GRO	2	14	14.3
HGO	0	10	0.0
JAL	4	24	16.7
MEX	7	45	15.6
MICH	3	18	16.7
MOR	1	3	33.3
NAY	4	10	40.0
NL	0	17	0.0
OAX	1	17	5.9
PUE	3	21	14.3
QRO	3	8	37.5
Q ROO	2	9	22.2
SLP	0	5	0.0
SIN	1	15	6.7
SON	4	9	44.4
TAB	0	7	0.0
TAMPS	3	14	21.4
TLAX	1	4	25.0
VER	0	27	0.0
YUC	2	12	16.7
ZAC	1	8	12.5
<b>Nacional</b>	<b>54</b>	<b>459</b>	<b>11.8</b>

La oportunidad en promedio presenta 8.0 días en la notificación. (Gráfica 3)

**NOTAS ACLARATORIAS**

La Razón de Mortalidad Materna (RMM) se calcula por 100 mil nacimientos estimados.

\*Las causas básicas son clasificadas por la DGAE, no son definitivas y están sujetas a rectificación.

\*La oportunidad en la notificación se estima con el número de defunciones notificadas en las primeras 24 horas de ocurrida la defunción.

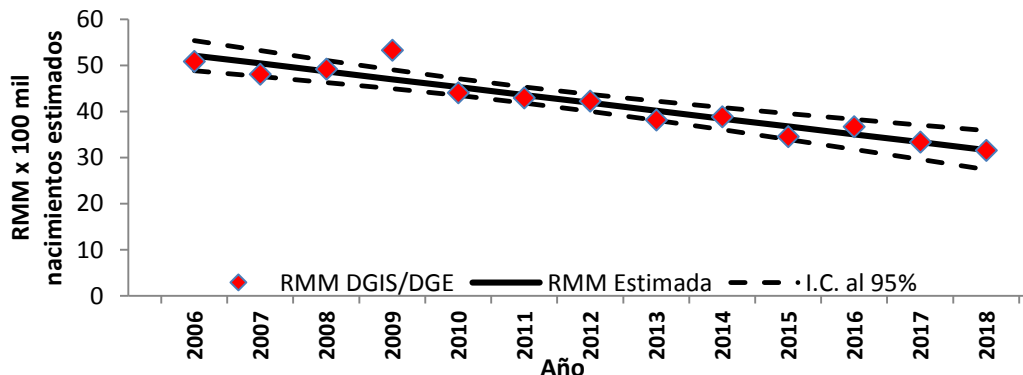
1/ Con base en los acuerdos establecidos en la segunda reunión ordinaria del Comité Técnico Especializado Sectorial en Salud, a partir de la semana 45 del 2013, el denominador para el cálculo de la RMM se basa en los registros y proyecciones del Subsistema de Información sobre Nacimientos (SINAC).

\* En el presente análisis no se incluyeron las MM Tardías, por lo cual el número registrado en algunas entidades federativas puede ser menor al número reportado en las primeras semanas del presente año.

**Tabla 6. Defunciones por institución a la misma semana, 2010 - 2018**

Institución	Años									% de notificaciones por la misma institución en 2018		Notificación oportuna		Identificadas por método BIRMM	
	2010	2011	2012	2013	2014	2015	2016	2017	2018	2018	%	2018	%		
SSA	377	347	343	345	340	248	288	220	228	98.2	197	86.4	20	8.8	
IMSS-Ord	112	109	107	118	110	80	94	76	86	83.7	60	69.8	15	17.4	
Privada	60	56	72	43	54	68	41	56	32	34.4	15	46.9	8	25.0	
Otras	7	35	31	24	33	25	30	23	25	72.0	17	68.0	2	8.0	
ISSSTE	17	14	16	15	13	6	20	11	5	100.0	3	60.0	1	20.0	
IMSS-Op	16	7	7	7	6	5	3	7	8	62.5	6	75.0	-	-	
PEMEX	0	3	0	0	0	0	1	1	0	-	-	-	-	-	
SEDENA	2	1	0	0	2	2	1	3	0	-	-	-	-	-	
SEMAR	1	0	0	0	0	0	2	0	0	-	-	-	-	-	
Sin atención en institución	120	164	133	113	120	98	97	131	75	-	42	56.0	8	10.7	
<b>TOTAL</b>	<b>712</b>	<b>736</b>	<b>709</b>	<b>665</b>	<b>678</b>	<b>532</b>	<b>577</b>	<b>528</b>	<b>459</b>	<b>73.0</b>	<b>340</b>	<b>74.1</b>	<b>54</b>	<b>11.8</b>	

**Gráfica 4. Razón de mortalidad materna por 100 mil nacimientos estimados (media, IC95%). México 2006 - 2018**



Fuentes:  
1) DGIS/Salud/Bases de Mortalidad Materna 2006-2015  
2) SINAVE/DGE/Salud/Sistema de Notificación Inmediata de MM 2017 y 2018

Fuentes:  
1) SINAVE/DGE/Salud/Sistema de Notificación Inmediata de Muertes Maternas/Información al 17 de septiembre de ambos años.  
2) DGIS/Salud/SINAC/Nacimientos 2011-2018.  
3) DGIS/Salud/Bases y Estadísticas de Mortalidad Materna 2006-2015.