

INFORMACIÓN RELEVANTE MUERTES MATERNAS

Fuente: Dirección General de Epidemiología (DGE)

- La Razón de Mortalidad Materna (RMM) calculada es de 29.3 defunciones por cada 100 mil nacimientos estimados, representa un decremento de 13.4 puntos porcentuales respecto de lo registrado a la misma fecha del año pasado.
- Las principales causas de defunción son: Hemorragia obstétrica (23.7%), Enfermedad hipertensiva, edema y proteinuria en el embarazo, parto y puerperio (21.1%) y Aborto (8.7%).
- Los Estados que notifican mayor número de defunciones son: Chiapas (52), Edo. de México (43), Veracruz (25), Chihuahua y Jalisco (24) cada uno.

INFORME SEMANAL DE VIGILANCIA EPIDEMIOLÓGICA

DEFUNCIONES MATERNAS

Información hasta la semana epidemiológica 35 de 2018

La razón de mortalidad materna calculada es de 29.3 defunciones por cada 100 mil nacimientos estimados, lo que representa una disminución de 13.4% respecto de lo registrado a la misma fecha del año pasado. (Tabla 1)

Los grupos de edad con mayor RMM es el de 50 a 54 años. (Gráfica 1)

Las principales causas de defunción son:

- Hemorragia obstétrica (23.7%).
 - Enfermedad hipertensiva, edema y proteinuria en el embarazo, el parto y el puerperio (21.1%).
 - Aborto (8.7%).
- (Tabla 3)

Las entidades con defunciones son: Chiapas, Estado de México, Chihuahua, Jalisco y Veracruz. En conjunto suman el 38.6% de las defunciones registradas. (Tabla 4)

Las entidades federativas que presentan una RMM mayor a la nacional son: Baja California, Baja California Sur, Chiapas, Chihuahua, Durango, Michoacán, Nayarit, Oaxaca, Querétaro, Quintana Roo, Sinaloa, Tamaulipas, Yucatán y Zacatecas. (Gráfica 2)

Defunciones para la Razón de Mortalidad Materna (RMM)

Tabla 1. Situación actual

Año	Cierre definitivo DGIS		A la semana DGIS		A la semana DGE	
	Defunciones	RMM	Defunciones	RMM	Defunciones	RMM
2010	992	44.1	646	60.0	664	43.8
2011	971	43.0	679	30.0	708	46.6
2012	960	42.3	648	27.5	669	43.8
2013	861	38.2	595	60.0	633	41.7
2014	872	38.9	568	32.5	630	41.8
2015	778	34.6	526	34.7	503	33.2
2016	812	36.7	580	75.2	546	36.6
2017	***	***	***	***	502	33.8
2018	***	***	***	***	435	29.3

¹/A partir de la semana 45 del 2013, el denominador utilizado para el cálculo de la RMM, tiene como fuente el SINAC.

Tabla 2. Avance

En la primera semana de septiembre de 2018 se registraron 435 defunciones, en tanto que para el mismo corte de 2017 se registraron 502 defunciones.

Lo descrito representa una disminución de 67 defunciones (13.3%) en el 2018 con respecto al 2017.

Gráfica 1. Defunciones por grupo de edad México, 2018

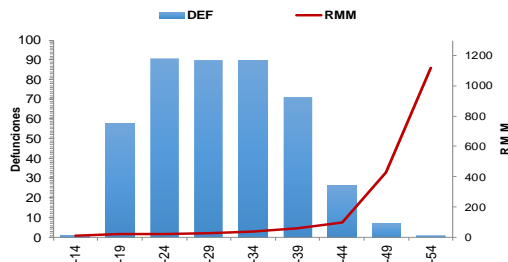


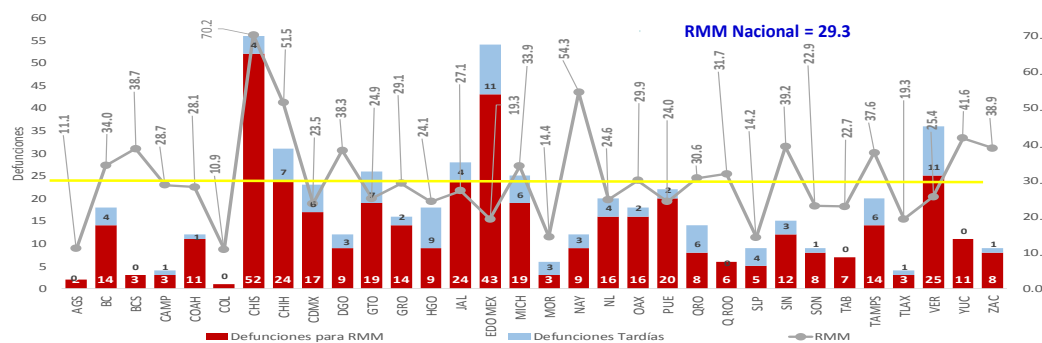
Tabla 3. Defunciones maternas y Razón de Muerte Materna por causa agrupada, 2018

Grupo ^a	Total	RMM	%
Hemorragia obstétrica	103	6.9	23.7
Enf. Hipertensivas, edema y proteinuria en el embarazo, parto y puerperio	92	6.2	21.1
Aborto	38	2.6	8.7
Embolia obstétrica	21	1.4	4.8
Sepsis y otras infecciones puerperales	20	1.3	4.6
Complicaciones venosas del embarazo	26	1.7	6.0
Enfermedad del sistema respiratorio	25	1.7	5.7
Muerte obstétrica de causa no específica	6	0.4	1.4
Causas maternas indirectas no infecciosas	83	5.6	19.1
Causas maternas indirectas infecciosas	12	0.8	2.8
Otros traumas obstétricos	3	0.2	0.7
Otras causas	2	0.1	0.5
Sin clasificar	4	0.3	0.9
Total general	435	29.3	100.0

Tabla 4. Entidades con mayor número de defunciones por institución, 2018

Entidad federativa	Secret. de Salud	IMSS Ord	IMSS Pros	ISSSTE	Sin atención ^b y Otras	PEMEX	SEDENA	Total	%
CHIAPAS	36	1	1	0	14	0	0	52	12.0
EDO DE MÉXICO	21	10	0	0	12	0	0	43	9.9
VERACRUZ	15	5	1	0	4	0	0	25	5.7
CHIHUAHUA	11	3	1	0	9	0	0	24	5.5
JALISCO	3	5	0	0	16	0	0	24	5.5
PUEBLA	13	2	1	0	4	0	0	20	4.6
GUANAJUATO	10	4	0	0	5	0	0	19	4.4
MICHOACÁN	7	2	1	1	8	0	0	19	4.4
CIUDAD DE MÉXICO	10	2	0	2	3	0	0	17	3.9
NUEVO LEÓN	2	5	0	0	9	0	0	16	3.7
OTROS	90	42	3	2	39	0	0	176	40.5
Total	218	81	8	5	123	0	0	435	100.0

Gráfica 2. Mortalidad Materna por Entidad de Residencia y RMM 2018



Gráfica 3. Promedio de retraso en la notificación por entidad federativa, 2018

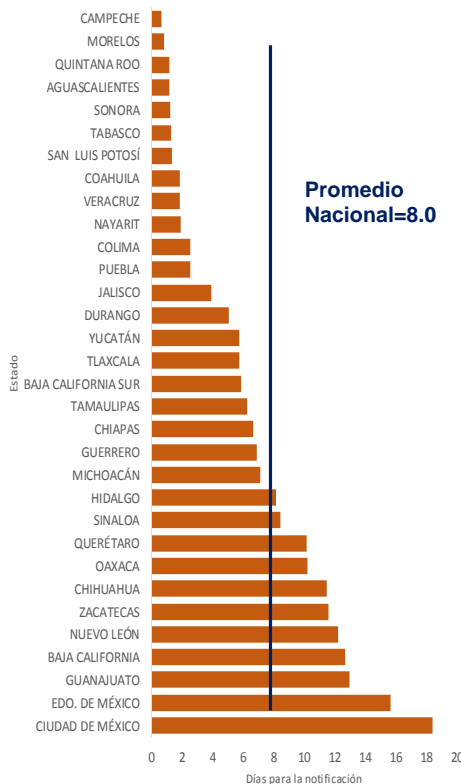


Tabla 5. Proporción de defunciones identificadas por BIRMM, 2018

Entidad federativa	Defunciones por método BIRMM	Defunciones totales	% BIRMM
AGS	0	2	0.0
BC	2	14	14.3
BCS	0	3	0.0
CAMP	0	3	0.0
COAH	0	11	0.0
COL	0	1	0.0
CHIS	5	52	9.6
CHIH	0	24	0.0
CDMX	2	17	11.8
DGO	0	9	0.0
GTO	1	19	5.3
GRO	2	14	14.3
HGO	0	9	0.0
JAL	4	24	16.7
MEX	7	43	16.3
MICH	3	19	15.8
MOR	1	3	33.3
NAY	4	9	44.4
NL	0	16	0.0
OAX	1	16	6.3
PUE	3	20	15.0
QRO	3	8	37.5
Q ROO	1	6	16.7
SLP	0	5	0.0
SIN	1	12	8.3
SON	3	8	37.5
TAB	0	7	0.0
TAMPS	3	14	21.4
TLAX	1	3	33.3
VER	0	25	0.0
YUC	1	11	9.1
ZAC	1	8	12.5
Nacional	49	435	11.3

La oportunidad en promedio presenta 8.0 días en la notificación. (Gráfica 3)

NOTAS ACLARATORIAS

La Razón de Mortalidad Materna (RMM) se calcula por 100 mil nacimientos estimados.

Las causas básicas son clasificadas por la DGAE, no son definitivas y están sujetas a rectificación.

La oportunidad en la notificación se estima con el número de defunciones notificadas en las primeras 24 horas de ocurrida la defunción.

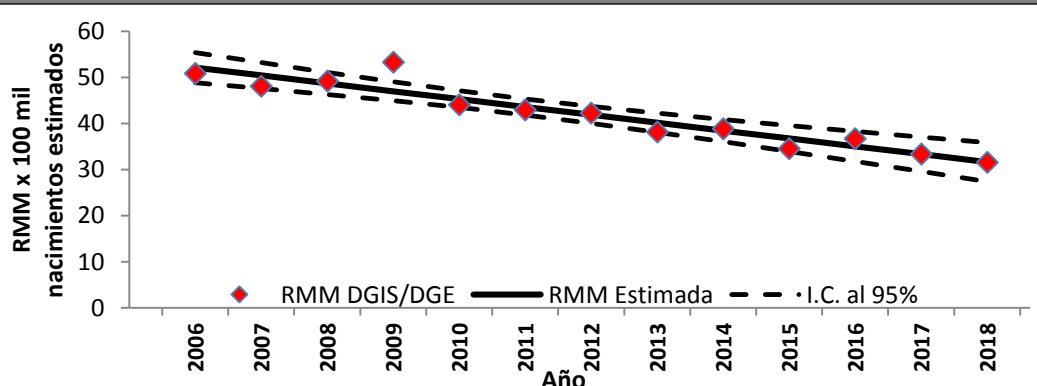
1/ Con base en los acuerdos establecidos en la segunda reunión ordinaria del Comité Técnico Especializado Sectorial en Salud, a partir de la semana 45 del 2013, el denominador para el cálculo de la RMM se basa en los registros y proyecciones del Subsistema de Información sobre Nacimientos (SINAC).

* En el presente análisis no se incluyeron las MM Tardías, por lo cual el número registrado en algunas entidades federativas puede ser menor al número reportado en las primeras semanas del presente año.

Tabla 6. Defunciones por institución a la misma semana, 2010 - 2018

Institución	Años									% de notificaciones por la misma institución en 2018		Notificación oportuna		Identificadas por método BIRMM	
	2010	2011	2012	2013	2014	2015	2016	2017	2018	2018	%	2018	%		
SSA	341	325	311	312	317	239	271	204	218	98.2	188	86.2	16	7.3	
IMSS-Ord	103	103	96	108	103	74	90	71	81	84.0	56	69.1	15	18.5	
Privada	50	50	66	39	50	64	38	54	30	33.3	14	46.7	7	23.3	
Otras	7	33	26	22	31	23	26	23	23	73.9	15	65.2	2	8.7	
ISSSTE	17	14	16	15	12	5	20	11	5	100.0	3	60.0	1	-	
IMSS-Op	16	7	7	7	6	5	3	7	8	62.5	6	75.0	-	-	
PEMEX	0	3	0	0	0	0	1	1	0	-	-	-	-	-	
SEDENA	2	1	0	0	2	2	1	3	0	-	-	-	-	-	
SEMAR	1	0	0	0	0	0	2	0	0	-	-	-	-	-	
Sin atención en institución	108	153	122	107	109	91	94	128	70	-	41	58.6	8	11.4	
TOTAL	645	689	644	610	630	503	546	502	435	73.3	323	74.3	49	11.3	

Gráfica 4. Razón de mortalidad materna por 100 mil nacimientos estimados (media, IC95%). México 2006 - 2018



Fuentes:
 1) SINAVE/DGE/Salud/Sistema de Notificación Inmediata de Muertes Maternas/Información al 03 de septiembre de ambos años.
 2) DGIS/Salud/SINAC/Nacimientos 2011-2018.
 3) DGIS/Salud/Bases y Estadísticas de Mortalidad Materna 2006-2015.

Fuentes:
 1) DGIS/Salud/Bases de Mortalidad Materna 2006-2015
 2) SINAVE/DGE/Salud/Sistema de Notificación Inmediata de MM 2017 y 2018