

INFORMACIÓN RELEVANTE MUERTES MATERNAS

Fuente: Dirección General de Epidemiología (DGE)

- La Razón de Mortalidad Materna (RMM) calculada es de 35.0 defunciones por cada 100 mil nacimientos estimados, representa una reducción de 10.0 puntos porcentuales respecto de lo registrado a la misma fecha del año pasado.
- Las principales causas de defunción son: Enfermedad hipertensiva, edema y proteinuria en el embarazo, parto y puerperio (27.3%), Hemorragia obstétrica (21.3%) y Enfermedad del Sistema Respiratorio (6.3%).
- Los Estados que notifican mayor número de defunciones son: Estado de México (70), Chiapas (41), Puebla (25), Nuevo León (24) y Veracruz (23).

Información hasta la semana epidemiológica 30 del 2016

La razón de mortalidad materna calculada es de 35.0 defunciones por cada 100 mil nacimientos estimados, lo que representa una reducción de 10.0% respecto de lo registrado a la misma fecha del año pasado. (Tabla 1)

El grupo de edad con mayor RMM es el de 45 a 49 años. (Gráfica 1)

Las principales causas de defunción son:

- Enfermedad hipertensiva, edema y proteinuria en el embarazo, el parto y el puerperio (27.3%)
- Hemorragia obstétrica (21.3%)
- Enfermedades del sistema respiratorio que complica el embarazo, parto y puerperio (6.3%)

Las entidades con defunciones son: Edo de México, Chiapas, Puebla, Nuevo León y Veracruz. En conjunto suman el 40.9 % de las defunciones registradas. (Tabla 4)

Las entidades federativas que presentan una RMM mayor a la nacional son: Chiapas, Durango, Guerrero, Hidalgo, Edo. De México, Morelos, Nuevo León, Oaxaca, Puebla, Quintana Roo, Sinaloa, Sonora, Tabasco y Tlaxcala. (Gráfica 2)

Defunciones para la Razón de Mortalidad Materna (RMM)

Año	Cierre definitivo DGIS		A la semana DGIS		A la semana DGE	
	Defunciones	RMM	Defunciones	RMM	Defunciones	RMM
2006	1166	50.9	642	48.6	656	49.6
2007	1097	48.1	618	47.0	642	48.8
2008	1119	49.2	629	48.0	615	46.9
2009	1207	53.3	615	47.0	655	50.1
2010	992	44.1	554	42.6	570	43.9
2011	971	43.0	588	45.2	620	47.6
2012	960	42.3	542	41.4	567	43.3
2013	861	38.2	497	38.2	532	40.9
2014	872	38.9	499	38.6	550	42.6
2015	***	***	***	***	500	38.9
2016	***	***	***	***	447	35.0

¹/A partir de la semana 45 del 2013, el denominador utilizado para el cálculo de la RMM, tiene como fuente el SINAC.

En la primera semana de agosto del 2016 se registraron 447 defunciones, en tanto que para el mismo corte de 2015 se registraron 500 defunciones.
Lo descrito representa una disminución de 53 defunciones (10.6%) en el 2016 con respecto al 2015.

Grupo ^a	Total	RMM	%
Enf. Hipertensivas, edema y proteinuria en el embarazo, parto y puerperio	122	9.6	27.3
Hemorragia obstétrica	95	7.4	21.3
Enf. del sistema respiratorio que complica el embarazo, parto y puerperio	28	2.2	6.3
Aborto	32	2.5	7.2
Embolia obstétrica	23	1.8	5.1
Complicaciones en el embarazo, parto y puerperio	16	1.3	3.6
Sepsis puerperal y otras infecciones	10	0.8	2.2
Atención materna relacionada con el feto y con posibles problemas del parto	3	0.2	0.7
Muerte obstétrica no especificada	2	0.2	0.4
Causas indirectas infecciosas	20	1.6	4.5
Causas indirectas no infecciosas	87	6.8	19.5
Otras causas	5	0.4	1.1
Sin clasificar	4	0.3	0.9
Total general	447	35.0	100.0

Gráfica 1. Defunciones por grupo de edad México, 2016

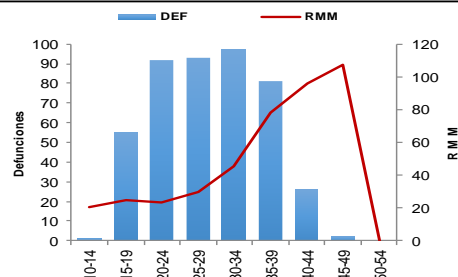
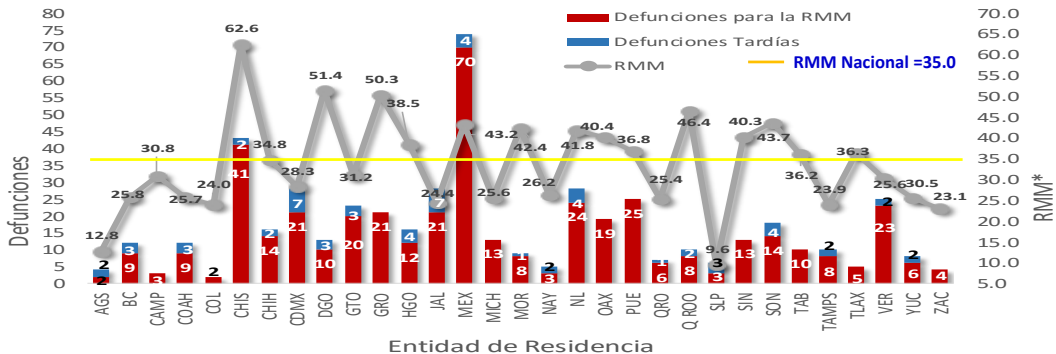


Tabla 4. Entidades con mayor número de defunciones por institución, 2016

Entidad federativa	Secret. de Salud	IMSS Ord	IMSS Pros	Sin atención y Otras	ISSSTE	PEMEX	SEDENA	Total	%
MEX	47	5	0	4	13	0	1	70	15.7
CHS	25	1	2	2	11	0	0	41	9.2
PUE	16	4	0	0	5	0	0	25	5.6
NL	6	5	0	0	13	0	0	24	5.4
VER	13	0	0	0	9	1	0	23	5.1
CDMX	7	4	0	5	5	0	0	21	4.7
GRO	15	0	0	1	5	0	0	21	4.7
JAL	5	7	0	0	9	0	0	21	4.7
GTO	13	5	0	0	2	0	0	20	4.5
OAX	9	0	0	0	10	0	0	19	4.3
Otros	77	38	0	6	41	0	0	162	36.2
Total	233	69	2	18	123	1	1	447	100.0

Gráfica 2. Mortalidad Materna por Entidad de Residencia y RMM 2016



La oportunidad en promedio presenta 5.7 días en la notificación. (Gráfica 3)

Al comparar la RMM actual con el promedio de los diez años previos, los Estados que reportan incremento son: Nuevo León, Sinaloa, Sonora, Morelos, Durango, Edo de México, Chiapas y Quintana Roo. (Tabla 5)

NOTAS ACLARATORIAS

La Razón de Mortalidad Materna (RMM) se calcula por 100 mil nacimientos estimados.

Las causas básicas son clasificadas por la DGAE, no son definitivas y están sujetas a rectificación.

La oportunidad en la notificación se estima con el número de defunciones notificadas en las primeras 24 horas de ocurrida la defunción.

1/ Con base en los acuerdos establecidos en la segunda reunión ordinaria del Comité Técnico Especializado Sectorial en Salud, a partir de la semana 45 del 2013, el denominador para el cálculo de la RMM se basa en los registros y proyecciones del Subsistema de Información sobre Nacimientos (SINAC).

* En el presente análisis no se incluyeron las MM Tardías, por lo cual el número registrado en algunas entidades federativas puede ser menor al número reportado en las primeras semanas del presente año.

Gráfica 3. Promedio de retraso en la notificación por entidad federativa, 2016



Tabla 5. Diferencia de la RMM 2016, con relación al promedio 2006-2015

Entidad	Incremento	Entidad	Reducción
Nuevo León	18.6	Zacatecas	-14.9
Sinaloa	9.5	Aguascalientes	-18.8
Sonora	7.5	Ciudad de México	-19.1
Morelos	2.7	Michoacán	-20.2
Durango	2.3	Chihuahua	-23.1
México	2.1	Veracruz	-23.2
Chiapas	1.1	Oaxaca	-24.1
Quintana Roo	0.4	Guerrero	-25.2
		San Luis Potosí	-29.1
		Baja California Sur	-36.6

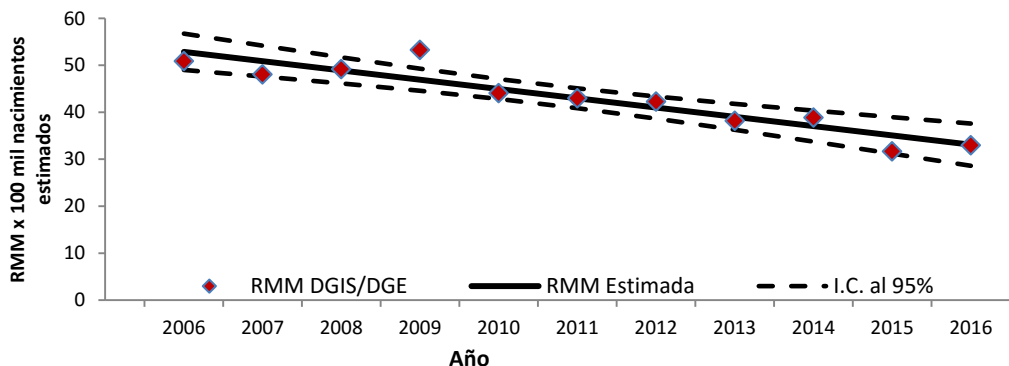
Tabla 6. Proporción de defunciones identificadas por BIRMM, 2016

Entidad federativa	Defunciones por método BIRMM	Defunciones totales	% BIRMM
AGS	0	2	0.0
BC	1	9	11.1
BCS	0	0	-
CAMP	0	3	0.0
COAH	2	9	22.2
COL	1	2	50.0
CHIS	6	41	14.6
CHIH	3	14	21.4
CDMX	4	21	19.0
DGO	1	10	10.0
GTO	0	20	0.0
GRO	3	21	14.3
HGO	1	12	8.3
JAL	7	21	33.3
MEX	2	70	2.9
MICH	1	13	7.7
MOR	0	8	0.0
NA Y	0	3	0.0
NL	0	24	0.0
OAX	1	19	5.3
PUE	2	25	8.0
QRO	1	6	16.7
Q ROO	4	8	50.0
SLP	0	3	0.0
SIN	1	13	7.7
SON	2	14	14.3
TAB	0	10	0.0
TAMPS	1	8	12.5
TLAX	3	5	60.0
VER	3	23	13.0
YUC	0	6	0.0
ZAC	1	4	25.0
Nacional	51	447	11.4

Tabla 7. Defunciones por institución a la misma semana, 2006-2016

Institución	Años												% de notificaciones por la misma institución en 2016	Notificación oportuna*		Identificadas por método BIRMM	
	2006	2007	2008	2009	2010	2011	2012	2013	2014	2015	2016	2016		%	2016	%	
SSA	288	311	317	341	298	289	273	269	283	240	233	98.3	188	80.7	25	10.7	
IMSS-Ord	105	102	119	116	93	95	84	97	86	81	69	89.9	39	56.5	8	116	
Privada	46	69	39	62	46	46	59	33	43	50	29	310	15	517	2	6.9	
Otras	15	6	10	18	7	31	23	19	28	27	22	90.9	13	59.1	2	9.1	
ISSSTE	9	12	11	12	14	13	14	12	10	5	18	88.9	9	50.0	3	16.7	
IMSS-Op	19	31	25	15	14	7	6	5	6	4	2	0.0	2	100.0	0	0.0	
PEMEX	0	0	1	3	0	3	0	0	0	0	1	100.0	1	100.0	0	0.0	
SEDENA	1	2	4	0	2	0	0	0	2	1	1	100.0	0	-	1	-	
SEMAR	1	0	0	1	1	0	0	0	0	0	1	100.0	1	100.0	0	0.0	
Sin atención en institución	172	109	89	87	95	136	108	97	92	92	71	0.0	35	49.3	10	14.1	
TOTAL	656	642	615	655	570	620	567	532	550	500	447	75.8	303	67.8	51	11.4	

Gráfica 4. Razón de mortalidad materna por 100 mil nacimientos estimados (media, IC95%). México 2006-2016



Fuentes:
1) DGIS/Salud/Bases de Mortalidad Materna 2006-2014
2) SINAVE/DGE/Salud/Sistema de Notificación Inmediata de MM 2015 y 2016

Fuentes:
1) SINAVE/DGE/Salud/Sistema de Notificación Inmediata de Muertes Maternas/Información al 01 de agosto de ambos años.
2) DGIS/Salud/SINAC/Nacimientos 2011-2016.
3) DGIS/Salud/Bases y Estadísticas de Mortalidad Materna 2006-2014.