

INFORMACIÓN RELEVANTE MUERTES MATERNAS

Fuente: Dirección General de Epidemiología (DGE)

- La Razón de Mortalidad Materna (RMM) calculada es de 28.4 defunciones por cada 100 mil nacimientos estimados, representa un decremento de 16 puntos porcentuales respecto de lo registrado a la misma fecha del año pasado.
- Las principales causas de defunción son: Hemorragia obstétrica (21.5%), Enfermedad hipertensiva, edema y proteinuria en el embarazo, parto y puerperio (19%) y Aborto (7.7%).
- Los Estados que notifican mayor número de defunciones son: Chiapas (36), Edo. de México (32), Veracruz (20), Jalisco (18) y Puebla (17).

Información hasta la semana epidemiológica 27 de 2018

La razón de mortalidad materna calculada es de 28.4 defunciones por cada 100 mil nacimientos estimados, lo que representa una disminución de 16% respecto de lo registrado a la misma fecha del año pasado. (Tabla 1)

Los grupos de edad con mayor RMM es el de 45 a 49 años. (Gráfica 1)

Las principales causas de defunción son:

- Hemorragia obstétrica (21.5%)
 - Enfermedad hipertensiva, edema y proteinuria en el embarazo, el parto y el puerperio (19.0%)
 - Aborto (7.7%)
- (Tabla 3)

Las entidades con defunciones son: Chiapas, Estado de México, Veracruz, Jalisco y Puebla. En conjunto suman el 37.7% de las defunciones registradas. (Tabla 4)

Las entidades federativas que presentan una RMM mayor a la nacional son: Baja California, Campeche, Chiapas, Chihuahua, Coahuila, Durango, Guerrero, Michoacán, Nayarit, Querétaro, Sinaloa, Tamaulipas, Yucatán y Zacatecas. (Gráfica 2)

Defunciones para la Razón de Mortalidad Materna (RMM)

Tabla 1. Situación actual

Año	Cierre definitivo DGIS		A la semana DGIS		A la semana DGE	
	Defunciones	RMM	Defunciones	RMM	Defunciones	RMM
2010	992	44.1	503	60.0	523	44.7
2011	971	43.0	529	30.0	560	47.8
2012	960	42.3	488	27.5	516	43.8
2013	861	38.2	445	60.0	479	40.9
2014	872	38.9	446	32.5	489	42.1
2015	778	34.6	403	34.7	380	32.5
2016	812	36.7	447	75.2	430	37.4
2017	***	***	***	***	388	33.9
2018	***	***	***	***	326	28.4

^{1/}A partir de la semana 45 del 2013, el denominador utilizado para el cálculo de la RMM, tiene como fuente el SINAC.

Tabla 2. Avance

En la primera semana de julio de 2018 se registraron 312 defunciones, en tanto que para el mismo corte de 2017 se registraron 371 defunciones.

Lo descrito representa una disminución de 59 defunciones (15.9 %) en el 2018 con respecto al 2017.

Tabla 3. Defunciones maternas y Razón de Muerte Materna por causa agrupada, 2018

Grupo ^a	Total	RMM	%
Hemorragia obstétrica	70	6.1	21.5
Enf. Hipertensivas, edema y proteinuria en el embarazo, parto y puerperio	62	5.4	19.0
Aborto	25	2.2	7.7
Complicaciones venosas del embarazo	20	1.7	6.1
Enfermedad del sistema respiratorio	18	1.6	5.5
Embolia obstétrica	16	1.4	4.9
Sepsis y otras infecciones puerperales	11	1.0	3.4
Muerte obstétrica de causa no específica	6	0.5	1.8
Causas maternas indirectas no infecciosas	62	5.4	19.0
Causas maternas indirectas infecciosas	11	1.0	3.4
Causas externas	12	1.0	3.7
Otros traumas obstétricos	2	0.2	0.6
Sin clasificar	11	1.0	3.4
Total general	326	28.4	100.0

Gráfica 1. Defunciones por grupo de edad México, 2018

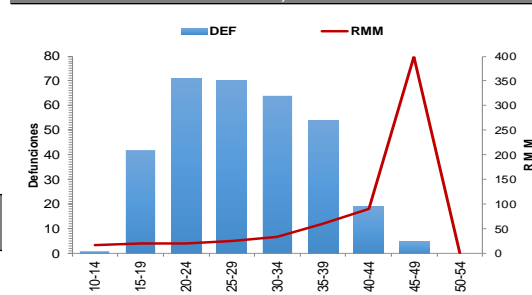
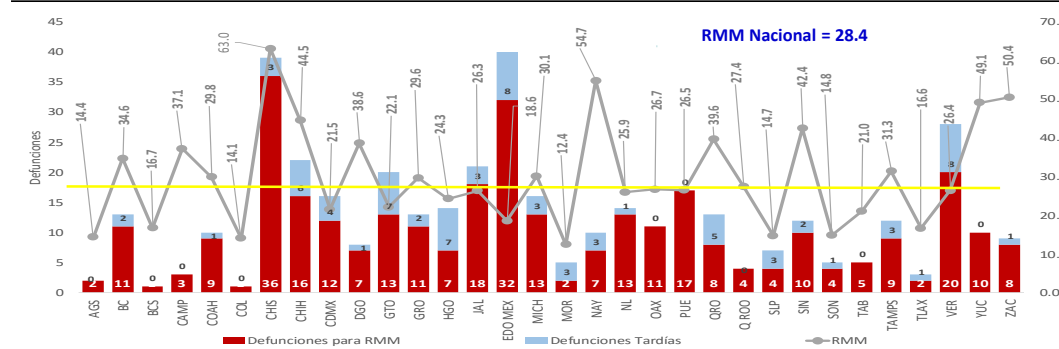


Tabla 4. Entidades con mayor número de defunciones por institución, 2018

Entidad federativa	Secret. de Salud	IMSS Ord	IMSS Pros	ISSSTE	Sin atención ^a y Otras	PEMEX	SEDENA	Total	%
CHIAPAS	24	1	1	0	10	0	0	36	11.0
EDO. DE MÉXICO	14	8	0	0	10	0	0	32	9.8
VERACRUZ	13	2	1	0	4	0	0	20	6.1
JALISCO	2	3	0	0	13	0	0	18	5.5
PUEBLA	10	2	1	0	4	0	0	17	5.2
CHIHUAHUA	5	3	1	0	7	0	0	16	4.9
GUANAJUATO	8	2	0	0	3	0	0	13	4.0
MICHOACÁN	6	1	1	0	5	0	0	13	4.0
NUEVO LEÓN	1	4	0	0	8	0	0	13	4.0
CIUDAD DE MÉXICO	5	3	0	2	2	0	0	12	3.7
OTROS	67	32	3	1	33	0	0	136	41.7
Total	155	61	8	3	99	0	0	326	100.0

Gráfica 2. Mortalidad Materna por Entidad de Residencia y RMM 2018



Gráfica 3. Promedio de retraso en la notificación por entidad federativa, 2018

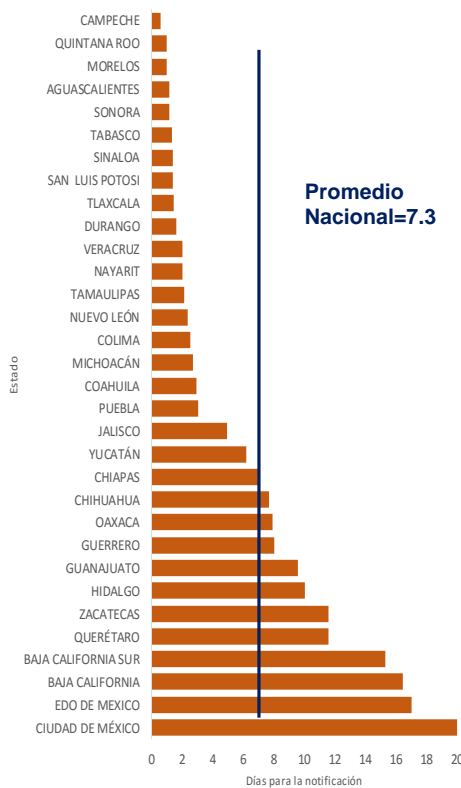


Tabla 5. Proporción de defunciones identificadas por BIRMM, 2018

Entidad federativa	Defunciones por método BIRMM	Defunciones totales	% BIRMM
AGS	0	2	0.0
BC	2	11	18.2
BCS	0	1	0.0
CAMP	0	3	0.0
COAH	0	9	0.0
COL	0	1	0.0
CHIS	2	36	5.6
CHIH	0	16	0.0
CDMX	2	12	16.7
DGO	0	7	0.0
GTO	0	13	0.0
GRO	1	11	9.1
HGO	0	7	0.0
JAL	3	18	16.7
MEX	5	32	15.6
MICH	1	13	7.7
MOR	0	2	0.0
NAY	2	7	28.6
NL	0	13	0.0
OAX	1	11	9.1
PUE	4	17	23.5
QRO	3	8	37.5
Q ROO	1	4	25.0
SLP	0	4	0.0
SIN	1	10	10.0
SON	2	4	50.0
TAB	0	5	0.0
TAMPS	1	9	11.1
TLAX	1	2	50.0
VER	0	20	0.0
YUC	1	10	10.0
ZAC	1	8	12.5
Nacional	34	326	10.4

La oportunidad en promedio presenta 7.3 días en la notificación. (Gráfica 3)

NOTAS ACLARATORIAS

La Razón de Mortalidad Materna (RMM) se calcula por 100 mil nacimientos estimados.

*Las causas básicas son clasificadas por la DGAE, no son definitivas y están sujetas a rectificación.

*La oportunidad en la notificación se estima con el número de defunciones notificadas en las primeras 24 horas de ocurrida la defunción.

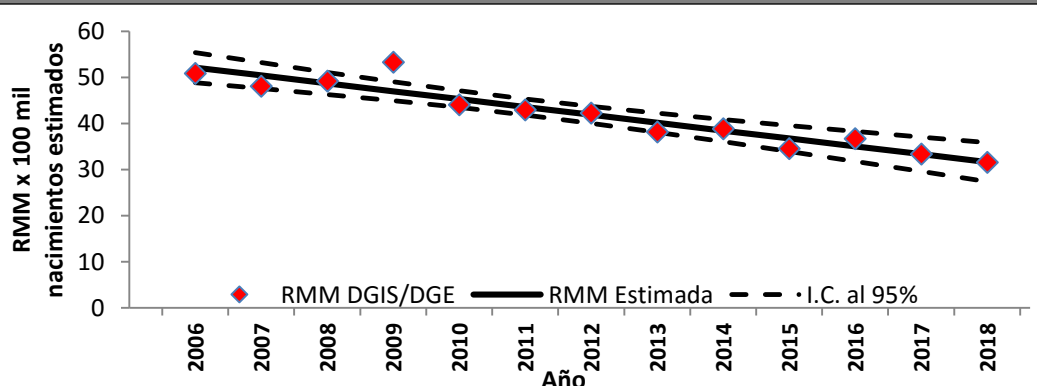
1/ Con base en los acuerdos establecidos en la segunda reunión ordinaria del Comité Técnico Especializado Sectorial en Salud, a partir de la semana 45 del 2013, el denominador para el cálculo de la RMM se basa en los registros y proyecciones del Subsistema de Información sobre Nacimientos (SINAC).

* En el presente análisis no se incluyeron las MM Tardías, por lo cual el número registrado en algunas entidades federativas puede ser menor al número reportado en las primeras semanas del presente año.

Tabla 6. Defunciones por institución a la misma semana, 2010 - 2018

Institución	Años									% de notificaciones por la misma institución en 2018		Notificación oportuna		Identificadas por método BIRMM	
	2010	2011	2012	2013	2014	2015	2016	2017	2018	2018	%	2018	%		
SSA	270	261	248	240	252	177	219	153	155	98.1	133	85.8	11	7.1	
IMSS-Ord	88	88	75	83	73	58	60	57	61	80.3	40	65.6	12	19.7	
Privada	45	44	56	29	42	46	31	46	23	39.1	11	47.8	6	26.1	
Otras	6	28	22	19	27	17	20	20	18	72.2	11	61.1	1	5.6	
ISSSTE	13	13	11	11	9	4	16	9	3	100.0	1	33.3	0	0.0	
IMSS-Op	13	7	5	3	6	4	1	5	8	62.5	6	75.0	0	0.0	
PEMEX	0	3	0	0	0	0	1	1	0	-	-	-	-	-	
SEDENA	1	0	0	0	1	1	1	3	0	-	-	-	-	-	
SEMAR	1	0	0	0	0	0	1	0	0	-	-	-	-	-	
Sin atención en institución	86	116	99	94	79	73	80	94	58	-	34	58.6	4	6.9	
TOTAL	523	560	516	479	489	380	430	388	326	70.9	236	72.4	34	10.4	

Gráfica 4. Razón de mortalidad materna por 100 mil nacimientos estimados (media, IC95%). México 2006 - 2018



Fuentes:
 1) SINAVE/DGE/Salud/Sistema de Notificación Inmediata de Muertes Maternas/Información al 09 de julio de ambos años.
 2) DGIS/Salud/SINAC/Nacimientos 2011-2018.
 3) DGIS/Salud/Bases y Estadísticas de Mortalidad Materna 2006-2015.

Fuentes:
 1) DGIS/Salud/Bases de Mortalidad Materna 2006-2015
 2) SINAVE/DGE/Salud/Sistema de Notificación Inmediata de MM 2017 y 2018