

## **INFORMACIÓN RELEVANTE MUERTES MATERNAS**

**Fuente: Dirección General de Epidemiología (DGE)**

- La Razón de Mortalidad Materna (RMM) calculada es de 28.7 defunciones por cada 100 mil nacimientos estimados, representa un decremento de 13.9 puntos porcentuales respecto de lo registrado a la misma fecha del año pasado.
- Las principales causas de defunción son: Hemorragia obstétrica (25.9%), Enfermedad hipertensiva, edema y proteinuria en el embarazo, parto y puerperio (23.0%) y Aborto (6.2%).
- Los Estados que notifican mayor número de defunciones son: Chiapas (34), Edo. de México (31), Veracruz (20), Jalisco (17) y Chihuahua (16)

Información hasta la semana epidemiológica 25 de 2018

La razón de mortalidad materna calculada es de 28.7 defunciones por cada 100 mil nacimientos estimados, lo que representa una disminución de 13.9% respecto de lo registrado a la misma fecha del año pasado. (Tabla 1)

Los grupos de edad con mayor RMM es el de 45 a 49 años. (Gráfica 1)

Las principales causas de defunción son:

- Hemorragia obstétrica (25.9%)
- Enfermedad hipertensiva, edema y proteinuria en el embarazo, el parto y el puerperio (23.0%)
- Aborto y Sepsis puerperal (6.2%)

Las entidades con defunciones son: Chiapas, Estado de México, Veracruz, y Jalisco y Chihuahua. En conjunto suman el 38.7% de las defunciones registradas. (Tabla 4)

Las entidades federativas que presentan una RMM mayor a la nacional son: Baja California, Campeche, Chihuahua, Chiapas, Durango, Guerrero, Michoacán, Nayarit, Querétaro, Quintana Roo, Sinaloa, Tamaulipas, Yucatán y Zacatecas. (Gráfica 2)

**Defunciones para la Razón de Mortalidad Materna (RMM)**

Tabla 1. Situación actual

Año	Cierre definitivo DGIS		A la semana DGIS		A la semana DGE	
	Defunciones	RMM	Defunciones	RMM	Defunciones	RMM
2010	992	44.1	458	60.0	476	44.0
2011	971	43.0	491	30.0	527	48.6
2012	960	42.3	447	27.5	477	43.7
2013	861	38.2	419	60.0	449	41.4
2014	872	38.9	415	32.5	459	42.6
2015	778	34.6	373	34.7	353	32.6
2016	812	36.7	402	75.2	385	36.2
2017	***	***	***	***	354	33.4
2018	***	***	***	***	305	28.7

<sup>1/</sup>A partir de la semana 45 del 2013, el denominador utilizado para el cálculo de la RMM, tiene como fuente el SINAC.

Tabla 2. Avance

En la primera semana de junio de 2018 se registraron 276 defunciones, en tanto que para el mismo corte de 2017 se registraron 295 defunciones.

Lo descrito representa una disminución de 19 defunciones (6.4%) en el 2018 con respecto al 2017.

Tabla 3. Defunciones maternas y Razón de Muerte Materna por causa agrupada, 2018

Grupo <sup>1</sup>	Total	RMM	%
Hemorragia obstétrica	79	7.4	25.9
Enf. Hipertensivas, edema y proteinuria en el embarazo, parto y puerperio	70	6.6	23.0
Aborto	19	1.8	6.2
Embolia obstétrica	17	1.6	5.6
Sepsis y otras infecciones puerperales	17	1.6	5.6
Enfermedad del sistema respiratorio	13	1.2	4.3
Complicaciones venosas del embarazo	11	1.0	3.6
Anemia que complica el embarazo, parto y puerperio	3	0.3	1.0
Muerte obstétrica de causa no específica	4	0.4	1.3
Causas maternas indirectas no infecciosas	52	4.9	17.0
Causas maternas indirectas infecciosas	9	0.8	3.0
Causas externas	10	0.9	3.3
Sin clasificar	1	0.1	0.3
<b>Total general</b>	<b>305</b>	<b>28.7</b>	<b>100.0</b>

Gráfica 1. Defunciones por grupo de edad México, 2018

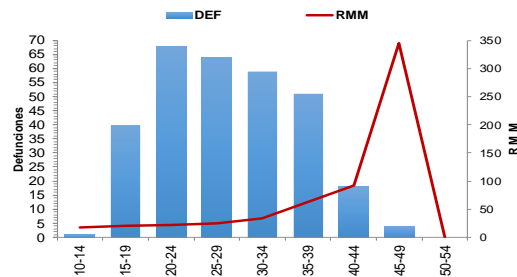
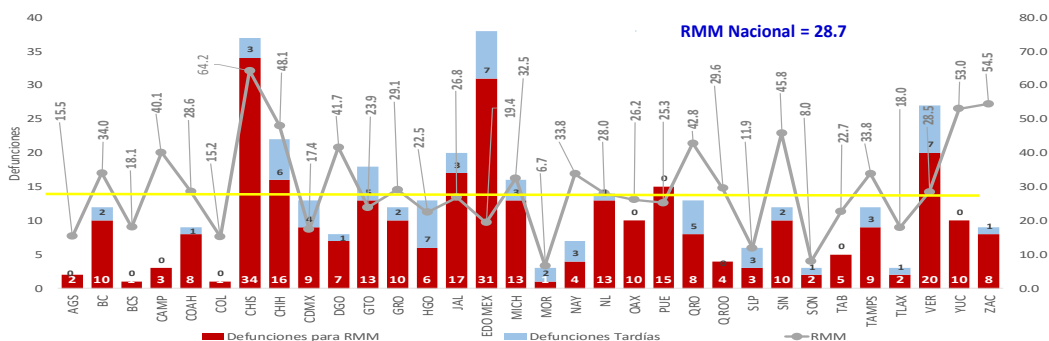


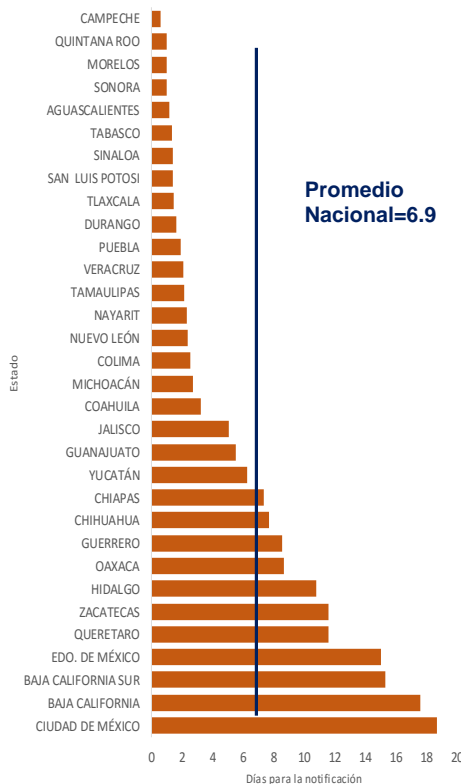
Tabla 4. Entidades con mayor número de defunciones por institución, 2018

Entidad federativa	Secret. de Salud	IMSS Ord	IMSS Pros	ISSSTE	Sin atención <sup>1</sup> y Otras	PEMEX	SEDENA	Total	%
CHIAPAS	22	1	1	0	10	0	0	34	11.1
EDO DE MÉXICO	14	7	0	0	10	0	0	31	10.2
VERACRUZO	13	2	1	0	4	0	0	20	6.6
JALISCO	2	2	0	0	13	0	0	17	5.6
CHIHUAHUA	5	3	1	0	7	0	0	16	5.2
PUEBLA	8	2	1	0	4	0	0	15	4.9
GUANAJUATO	8	2	0	0	3	0	0	13	4.3
MICHOACÁN	6	1	1	0	5	0	0	13	4.3
NUEVO LEÓN	1	4	0	0	8	0	0	13	4.3
BAJA CALIFORNIA	3	3	1	0	3	0	0	10	3.3
OTROS	66	23	1	3	30	0	0	123	40.3
<b>Total</b>	<b>148</b>	<b>50</b>	<b>7</b>	<b>3</b>	<b>97</b>	<b>0</b>	<b>0</b>	<b>305</b>	<b>100.0</b>

Gráfica 2. Mortalidad Materna por Entidad de Residencia y RMM 2018



**Gráfica 3. Promedio de retraso en la notificación por entidad federativa, 2018**



**Tabla 5. Proporción de defunciones identificadas por BIRMM, 2018**

Entidad federativa	Defunciones por método BIRMM	Defunciones totales	% BIRMM
AGS	0	2	0.0
BC	2	10	20.0
BCS	0	1	0.0
CAMP	0	3	0.0
COAH	0	8	0.0
COL	0	1	0.0
CHIS	2	34	5.9
CHIH	0	16	0.0
CDMX	1	9	11.1
DGO	0	7	0.0
GTO	0	13	0.0
GRO	1	10	10.0
HGO	0	6	0.0
JAL	2	17	11.8
MEX	5	31	16.1
MICH	1	13	7.7
MOR	0	1	0.0
NAY	0	4	0.0
NL	0	13	0.0
OAX	1	10	10.0
QRO	2	15	13.3
Q ROO	3	8	37.5
SLP	1	4	25.0
SIN	0	3	0.0
SIN	1	10	10.0
SON	0	2	0.0
TAB	0	5	0.0
TAMPS	1	9	11.1
TLAX	1	2	50.0
VER	0	20	0.0
YUC	2	10	20.0
ZAC	1	8	12.5
<b>Nacional</b>	<b>27</b>	<b>305</b>	<b>8.9</b>

La oportunidad en promedio presenta 6.9 días en la notificación. (Gráfica 3)

**NOTAS ACLARATORIAS**

La Razón de Mortalidad Materna (RMM) se calcula por 100 mil nacimientos estimados.

\*Las causas básicas son clasificadas por la DGAE, no son definitivas y están sujetas a rectificación.

\*La oportunidad en la notificación se estima con el número de defunciones notificadas en las primeras 24 horas de ocurrida la defunción.

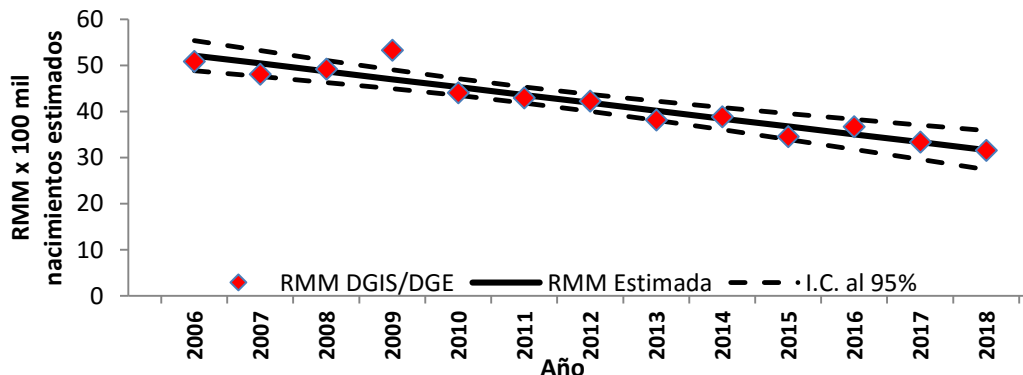
1/ Con base en los acuerdos establecidos en la segunda reunión ordinaria del Comité Técnico Especializado Sectorial en Salud, a partir de la semana 45 del 2013, el denominador para el cálculo de la RMM se basa en los registros y proyecciones del Subsistema de Información sobre Nacimientos (SINAC).

\* En el presente análisis no se incluyeron las MM Tardías, por lo cual el número registrado en algunas entidades federativas puede ser menor al número reportado en las primeras semanas del presente año.

**Tabla 6. Defunciones por institución a la misma semana, 2010 - 2018**

Institución	2010	2011	2012	2013	2014	2015	2016	2017	2018	% de notificaciones por la misma institución en 2018		Notificación oportuna		Identificadas por método BIRMM	
										2018	%	2018	%	2018	%
SSA	243	246	224	225	236	168	196	139	148	98.0	127	85.8	10	6.8	
IMSS-Ord	81	83	73	77	69	52	52	52	50	78.0	32	64.0	6	12.0	
Privada	42	41	51	29	38	43	25	43	23	34.8	11	47.8	6	26.1	
Otras	6	27	20	17	25	16	19	17	18	72.2	11	61.1	0	0.0	
ISSSTE	13	13	11	11	9	4	15	7	3	100.0	1	33.3	0	0.0	
IMSS-Op	11	6	5	2	5	4	1	4	7	57.1	5	71.4	0	0.0	
PEMEX	0	2	0	0	0	0	1	1	0	-	-	-	-	-	
SEDENA	0	0	0	0	1	1	0	3	0	-	-	-	-	-	
SEMAR	1	0	0	0	0	0	1	0	0	-	-	-	-	-	
Sin atención en institución	79	109	93	88	76	65	75	88	56	-	32	57.1	5	8.9	
<b>TOTAL</b>	<b>476</b>	<b>527</b>	<b>477</b>	<b>449</b>	<b>459</b>	<b>353</b>	<b>385</b>	<b>354</b>	<b>305</b>	<b>69.5</b>	<b>219</b>	<b>71.8</b>	<b>27</b>	<b>8.9</b>	

**Gráfica 4. Razón de mortalidad materna por 100 mil nacimientos estimados (media, IC95%). México 2006 - 2018**



Fuentes:  
 1) DGIS/Salud/Bases de Mortalidad Materna 2006-2015  
 2) SINAVE/DGE/Salud/Sistema de Notificación Inmediata de MM 2017 y 2018

Fuentes:  
 1) SINAVE/DGE/Salud/Sistema de Notificación Inmediata de Muertes Maternas/Información al 25 de junio de ambos años.  
 2) DGIS/Salud/SINAC/Nacimientos 2011-2018.  
 3) DGIS/Salud/Bases y Estadísticas de Mortalidad Materna 2006-2015.