

## **INFORMACIÓN RELEVANTE MUERTES MATERNAS**

**Fuente: Dirección General de Epidemiología (DGE)**

- La Razón de Mortalidad Materna (RMM) calculada es de 31.1 defunciones por cada 100 mil nacimientos estimados, representa una reducción de 12.7 puntos porcentuales respecto de lo registrado a la misma fecha del año pasado.
- Las principales causas de defunción son: Hemorragia obstétrica (23.1%), Enfermedad hipertensiva, edema y proteinuria en el embarazo, parto y puerperio (20.8%) y Sepsis y otras infecciones puerperales (7.4%).
- Los Estados que notifican mayor número de defunciones son: Chiapas (34), Edo. de México (27), Ciudad de México (24), Guanajuato, (21) y Oaxaca (19).

Información hasta la semana epidemiológica 25 del 2017

La razón de mortalidad materna calculada es de 31.1 defunciones por cada 100 mil nacimientos estimados, lo que representa una reducción de 12.7% respecto de lo registrado a la misma fecha del año pasado. (Tabla 1)

Los grupos de edad con mayor RMM es el de 50 a 54 años. (Gráfica 1)

Las principales causas de defunción son:

- Hemorragia obstétrica (23.1%)
- Enfermedad hipertensiva, edema y proteinuria en el embarazo, el parto y el puerperio (20.8%)
- Sepsis y otras infecciones puerperales (7.4%)

Las entidades con defunciones son: Chiapas, Edo de México, Ciudad de México, Guanajuato y Oaxaca. En conjunto suman el 37.1% de las defunciones registradas. (Tabla 4)

Las entidades federativas que presentan una RMM mayor a la nacional son: Baja California, Chiapas, Chihuahua, Coahuila, Ciudad de México, Durango, Guanajuato, Guerrero, Hidalgo, Michoacán, Nayarit, Oaxaca, Sonora, Tamaulipas, Tlaxcala y Zacatecas. (Gráfica 2)

**Defunciones para la Razón de Mortalidad Materna (RMM)**

Tabla 1. Situación actual

Año	Cierre definitivo DGIS		A la semana DGIS		A la semana DGE	
	Defunciones	RMM	Defunciones	RMM	Defunciones	RMM
2010	992	44.1	458	42.3	476	44.0
2011	971	43.0	491	45.3	527	48.6
2012	960	42.3	447	41.0	477	43.7
2013	861	38.2	419	38.7	449	41.4
2014	872	38.9	415	38.5	459	42.6
2015	778	34.6	373	34.5	353	32.6
2016	***	***	***	***	385	35.6
2017	***	***	***	***	337	31.1

1/A partir de la semana 45 del 2013, el denominador utilizado para el cálculo de la RMM, tiene como fuente el SINAC.

Tabla 2. Avance

**En la primera semana de junio del 2017 se registraron 282 defunciones, en tanto que para el mismo corte de 2016 se registraron 335 defunciones.**

Lo descrito representa una disminución de 53 defunciones (15.8%) en el 2017 con respecto al 2016.

Tabla 3. Defunciones maternas y Razón de Muerte Materna por causa agrupada, 2017

Grupo ^	Total	RMM	%
Hemorragia obstétrica	78	7.2	23.1
Enf. Hipertensivas, edema y proteinuria en el embarazo, parto y puerperio	70	6.6	20.8
Sepsis y otras infecciones puerperales	25	1.4	7.4
Complicaciones del embarazo, parto y puerperio	24	2.2	7.1
Aborto	22	2.0	6.5
Enf. del sistema respiratorio que complica el embarazo, parto y puerperio	19	1.9	5.6
Embolia obstétrica	16	1.5	4.7
Muerte obstétrica no específica	6	0.6	1.8
Causas indirectas no infecciosas	52	4.8	15.4
Causas indirectas infecciosas	16	1.5	4.7
Otras causas	6	0.6	1.8
Sin clasificar	3	0.3	0.9
<b>Total general</b>	<b>337</b>	<b>31.1</b>	<b>100.0</b>

Gráfica 1. Defunciones por grupo de edad México, 2017

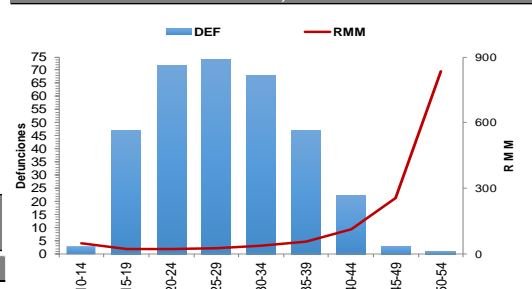
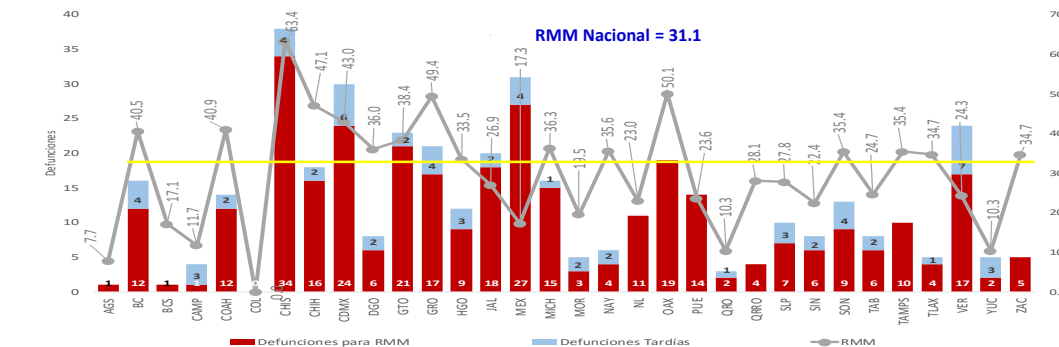


Tabla 4. Entidades con mayor número de defunciones por institución, 2017

Entidad federativa	Secret. de Salud	IMSS Ord	IMSS Pros	ISSSTE	Sin atención* y Otras	PEMEX	SEDENA	Total	%
CHIAPAS	19	1	1	1	12	0	0	34	10.1
ESTADO DE MEXICO	13	3	0	0	10	0	1	27	8.0
CIUDAD DE MEXICO	13	5	0	0	5	0	1	24	7.1
GUANAJUATO	12	3	0	0	5	0	1	21	6.2
OAXACA	6	3	0	1	9	0	0	19	5.6
JALISCO	1	4	0	0	13	0	0	18	5.3
GUERRERO	7	2	0	0	8	0	0	17	5.0
VERACRUZ	9	0	0	0	7	1	0	17	5.0
CHIHUAHUA	4	1	0	1	10	0	0	16	4.7
MICHOACAN	5	0	1	1	8	0	0	15	4.5
OTROS	46	31	2	4	46	0	0	129	38.3
<b>Total</b>	<b>135</b>	<b>53</b>	<b>4</b>	<b>8</b>	<b>133</b>	<b>1</b>	<b>3</b>	<b>337</b>	<b>100.0</b>

Gráfica 2. Mortalidad Materna por Entidad de Residencia y RMM 2017



La oportunidad en promedio presenta 4.5 días en la notificación. (Gráfica 3)

**NOTAS ACLARATORIAS**

La Razón de Mortalidad Materna (RMM) se calcula por 100 mil nacimientos estimados.

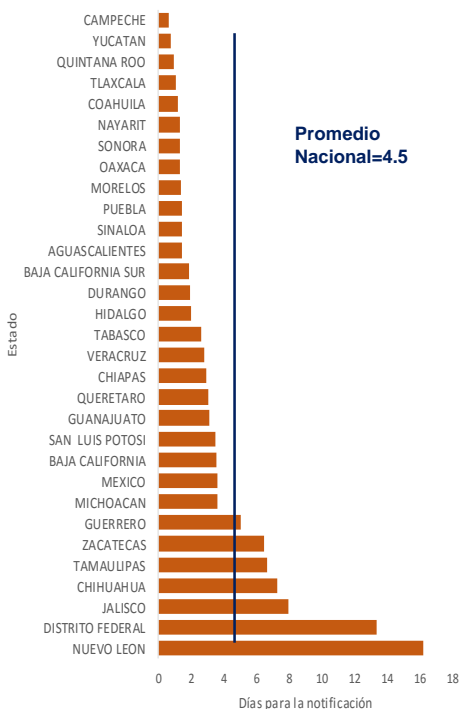
Las causas básicas son clasificadas por la DGAE, no son definitivas y están sujetas a rectificación.

La oportunidad en la notificación se estima con el número de defunciones notificadas en las primeras 24 horas de ocurrida la defunción.

1/ Con base en los acuerdos establecidos en la segunda reunión ordinaria del Comité Técnico Especializado Sectorial en Salud, a partir de la semana 45 del 2013, el denominador para el cálculo de la RMM se basa en los registros y proyecciones del Subsistema de Información sobre Nacimientos (SINAC).

En el presente análisis no se incluyeron las MM Tardías, por lo cual el número registrado en algunas entidades federativas puede ser menor al número reportado en las primeras semanas del presente año.

**Gráfica 3. Promedio de retraso en la notificación por entidad federativa, 2017**



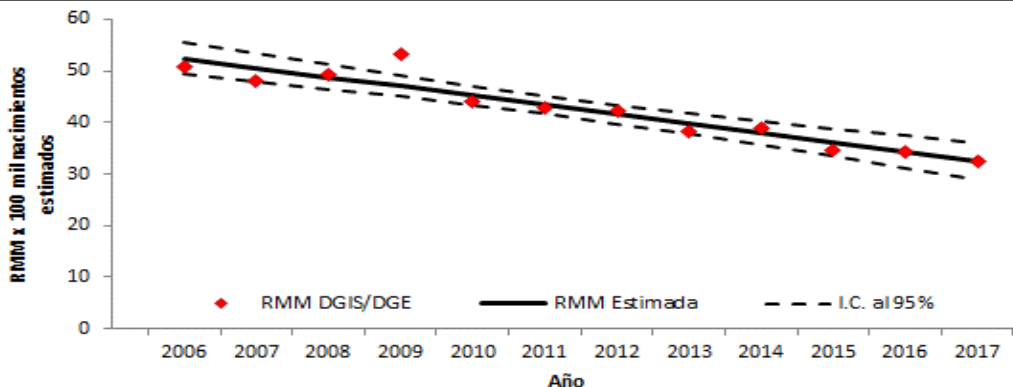
**Tabla 5. Proporción de defunciones identificadas por BIRMM, 2017**

Entidad federativa	Defunciones por método BIRMM	Defunciones totales	% BIRMM
AGS	0	1	0.0
BC	0	12	0.0
BCS	1	1	100.0
CAMP	0	1	0.0
COAH	1	12	8.3
COL	0	0	-
CHIS	0	34	0.0
CHIH	1	16	6.3
CDMX	6	24	25.0
DGO	2	6	33.3
GTO	4	21	19.0
GRO	5	17	29.4
HGO	2	9	22.2
JAL	9	18	50.0
MEX	6	27	22.2
MICH	1	15	6.7
MOR	0	3	0.0
NAY	0	4	0.0
NL	1	11	9.1
OAX	0	19	0.0
PUE	1	14	7.1
QRO	1	2	50.0
Q ROO	3	4	75.0
SLP	1	7	14.3
SIN	0	6	0.0
SON	1	9	11.1
TAB	0	6	0.0
TAMPS	3	10	30.0
TLAX	1	4	25.0
VER	0	17	0.0
YUC	1	2	50.0
ZAC	1	5	20.0
<b>Nacional</b>	<b>52</b>	<b>337</b>	<b>15.4</b>

**Tabla 6. Defunciones por institución a la misma semana, 2010 - 2017**

Institución	Año									% de notificaciones por la misma institución en 2017		No tificación oportuna*		Identificadas por método BIRMM	
	2010	2011	2012	2013	2014	2015	2016	2017	2017	%	2017	%			
SSA	243	246	224	225	236	168	196	135	96.3	114	84.4	17	12.6		
IM SS-Ord	81	83	73	77	69	52	52	53	94.3	38	71.7	8	15.1		
Privada	42	41	51	29	38	43	25	36	30.6	22	61.1	9	25.0		
Otras	6	27	20	17	25	16	19	18	77.8	14	77.8	2	11.1		
ISSSTE	13	13	11	11	9	4	15	8	87.5	4	50.0	0	0.0		
IM SS-Op	11	6	5	2	5	4	1	4	75.0	2	50.0	0	0.0		
PEMEX	0	2	0	0	0	0	1	1	100.0	1	100.0	0	0.0		
SEDENA	0	0	0	0	1	1	0	3	100.0	0	0.0	3	100.0		
SEMAR	1	0	0	0	0	0	1	0	-	0	-	0	-		
Sin atención en institución	79	109	93	88	76	65	75	79	0.0	39	49.4	13	16.5		
<b>TOTAL</b>	<b>476</b>	<b>527</b>	<b>477</b>	<b>449</b>	<b>459</b>	<b>353</b>	<b>385</b>	<b>337</b>	<b>65.0</b>	<b>234</b>	<b>69.4</b>	<b>52</b>	<b>15.4</b>		

**Gráfica 4. Razón de mortalidad materna por 100 mil nacimientos estimados (media, IC95%). México 2006 - 2017**



1) DGIS/Salud/Bases de Mortalidad Materna 2006-2015  
 2) SINAVE/DGE/Salud/Sistema de Notificación Inmediata de MM 2016 y 2017

Fuentes:  
 1) SINAVE/DGE/Salud/Sistema de Notificación Inmediata de Muertes Maternas/Información al 26 de junio de ambos años.  
 2) DGIS/Salud/SINAC/Nacimientos 2011-2017.  
 3) DGIS/Salud/Bases y Estadísticas de Mortalidad Materna 2006-2015.