

INFORMACIÓN RELEVANTE MUERTES MATERNAS

FUENTE: DIRECCIÓN GENERAL DE EPIDEMIOLOGÍA (DGE)

- La Razón de Mortalidad Materna (RMM) calculada es de 34.5 defunciones por cada 100 mil nacimientos estimados, representa una reducción de 11.0 puntos porcentuales respecto de lo registrado a la misma fecha del año pasado.
- Las principales causas de defunción son: Enfermedad hipertensiva, edema y proteinuria en el embarazo, parto y puerperio (27.0%), Hemorragia obstétrica (21.0%) y Enfermedad del Sistema Respiratorio (7.1%).
- Los Estados que notifican mayor número de defunciones son: Estado de México (63), Chiapas (35), Puebla (22), Guerrero y Veracruz (20).

Información hasta la semana epidemiológica 25 del 2016

La razón de mortalidad materna calculada es de 34.5 defunciones por cada 100 mil nacimientos estimados, lo que representa una reducción de 11.5 % respecto de lo registrado a la misma fecha del año pasado. (Tabla 1)

El grupo de edad con mayor RMM es el de 45 a 49 años. (Gráfica 1)

Las principales causas de defunción son:

- Enfermedad hipertensiva, edema y proteinuria en el embarazo, el parto y el puerperio (27.0%)
- Hemorragia obstétrica (21.0%)
- Enfermedades del sistema respiratorio que complica el embarazo, parto y puerperio (7.1%)

Las entidades con defunciones son: Edo de México, Chiapas, Puebla, Guerrero y Veracruz. En conjunto suman el 43.6 % de las defunciones registradas. (Tabla 4)

Defunciones para la Razón de Mortalidad Materna (RMM)

Año	Cierre definitivo DGIS		A la semana DGIS		A la semana DGE	
	Defunciones	RMM	Defunciones	RMM	Defunciones	RMM
2006	1166	50.9	512	46.5	524	47.6
2007	1097	48.1	513	46.8	538	49.0
2008	1119	49.2	527	48.2	515	47.1
2009	1207	53.3	486	44.6	520	47.7
2010	992	44.1	458	42.3	476	44.0
2011	971	43.0	491	45.3	527	48.6
2012	960	42.3	447	41.0	477	43.7
2013	861	38.2	419	38.7	449	41.4
2014	872	38.9	415	38.5	459	42.6
2015	***	***	***	***	415	38.8
2016	***	***	***	***	367	34.5

¹/A partir de la semana 45 del 2013, el denominador utilizado para el cálculo de la RMM, tiene como fuente el SINAC.

Tabla 2. Avance

En la primera semana de junio del 2016 se registraron 317 defunciones, en tanto que para el mismo corte de 2015 se registraron 354 defunciones.

Lo descrito representa una disminución de 37 defunciones (10.4%) en el 2016 con respecto al 2015.

Tabla 3. Defunciones maternas y Razón de Muerte Materna por causa agrupada, 2016

Grupo *	Total	RMM	%
Enf. Hipertensivas, edema y proteinuria en el embarazo, parto y puerperio	99	9.3	27.0
Hemorragia obstétrica	77	7.2	21.0
Enf. del sistema respiratorio que complica el embarazo, parto y puerperio	26	2.4	7.1
Aborto	27	2.5	7.4
Embolia obstétrica	17	1.6	4.6
Complicaciones en el embarazo, parto y puerperio	11	1.0	3.0
Sepsis puerperal y otras infecciones	9	0.8	2.5
Atención materna relacionada con el feto y con posibles problemas del parto	3	0.3	0.8
Muerte obstétrica no especificada	2	0.2	0.5
Causas indirectas infecciosas	18	1.7	4.9
Causas indirectas no infecciosas	70	6.6	19.1
Otras causas	4	0.4	1.1
Sin clasificar	4	0.4	1.1
Total general	367	34.5	100.0

Gráfica 1. Defunciones por grupo de edad México, 2016

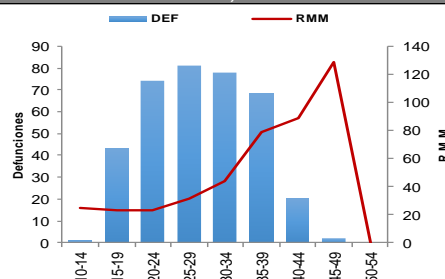
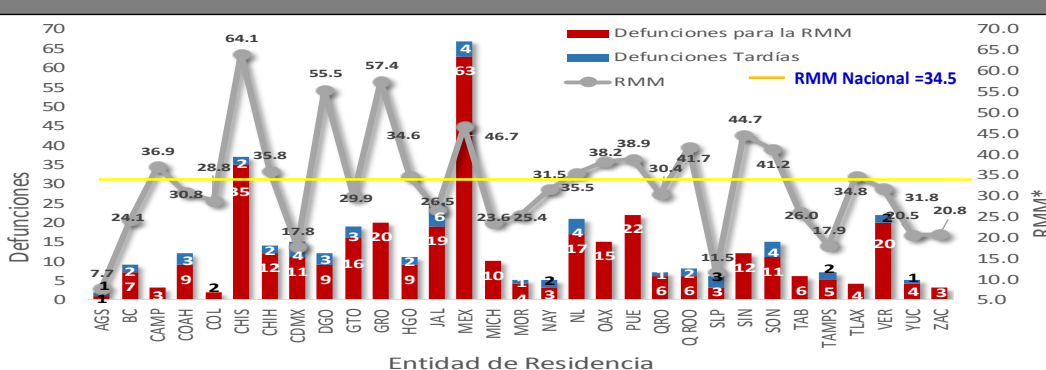


Tabla 4. Entidades con mayor número de defunciones por institución, 2016

Entidad federativa	Secret. de Salud	IMSS Ord	IMSS Pros	ISSSTE	Sin atención y Otras	PEMEX	Total
MEX	42	5	0	4	12	0	63
CHIS	23	1	1	1	9	0	35
PUE	14	4	0	0	4	0	22
GRO	14	0	0	1	5	0	20
VER	11	0	0	0	8	1	20
JAL	5	5	0	0	9	0	19
NL	4	3	0	0	10	0	17
GTO	10	4	0	0	2	0	16
OAX	6	0	0	0	9	0	15
CHIH	4	0	0	0	8	0	12
Otros	61	30	0	8	29	0	128
Total	194	52	1	14	105	1	367

Gráfica 2. Mortalidad Materna por Entidad de Residencia y RMM 2016



Las entidades federativas que presentan una RMM mayor a la nacional son: Campeche, Chihuahua, Chiapas, Durango, Guerrero, Hidalgo, Edo. de México, Nuevo León, Oaxaca, Puebla, Quintana Roo, Sinaloa, Sonora y Tlaxcala. (Gráfica 2)

La oportunidad en promedio presenta 5.3 días en la notificación. (Gráfica 3)

Al comparar la RMM actual con el promedio de los diez años previos, los Estados que reportan incremento son: Sinaloa, Nuevo León, Durango, Edo de México, Sonora, Colima y Chiapas. (Tabla 5)

NOTAS ACLARATORIAS

La Razón de Mortalidad Materna (RMM) se calcula por 100 mil nacimientos estimados.

Las causas básicas son clasificadas por la DGAE, no son definitivas y están sujetas a rectificación.

La oportunidad en la notificación se estima con el número de defunciones notificadas en las primeras 24 horas de ocurrida la defunción.

1/ Con base en los acuerdos establecidos en la segunda reunión ordinaria del Comité Técnico Especializado Sectorial en Salud, a partir de la semana 45 del 2013, el denominador para el cálculo de la RMM se basa en los registros y proyecciones del Subsistema de Información sobre Nacimientos (SINAC).

* En el presente análisis no se incluyeron las MM Tardías, por lo cual el número registrado en algunas entidades federativas puede ser menor al número reportado en las primeras semanas del presente año.

Gráfica 3. Promedio de retraso en la notificación por entidad federativa, 2016

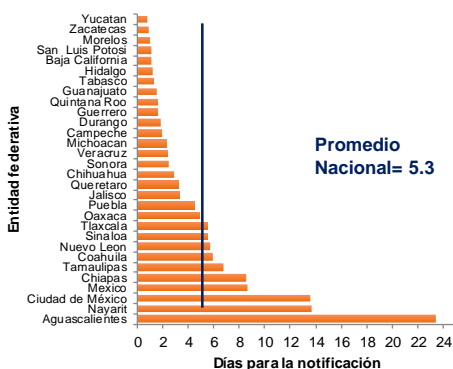


Tabla 5. Diferencia de la RMM 2016, con relación al promedio 2006-2015

Entidad	Incremento	Entidad	Reducción
Sinaloa	13.9	Tamaulipas	-18.5
Nuevo León	12.3	Yucatán	-19.6
Durango	6.4	Veracruz	-21.9
México	5.6	Chihuahua	-22.1
Sonora	5.0	Michoacán	-22.2
Colima	3.7	Aguascalientes	-23.9
Chiapas	2.6	Oaxaca	-26.2
		San Luis Potosí	-27.2
		Ciudad de México	-29.6
		Baja California Sur	-36.6

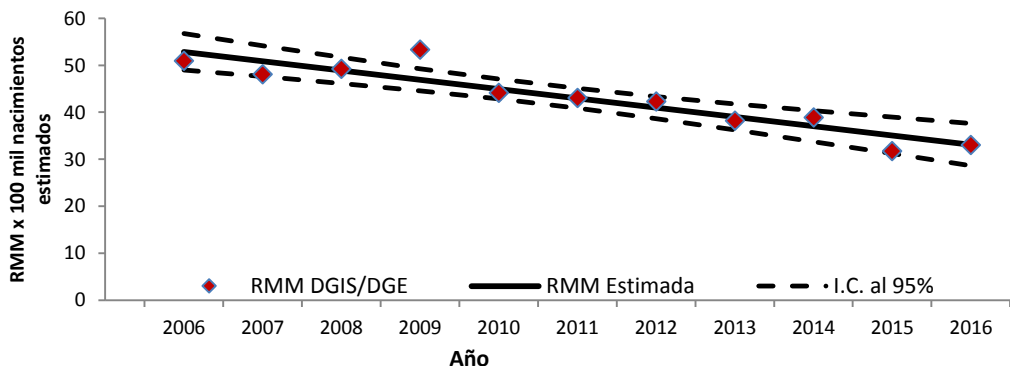
Tabla 6. Proporción de defunciones identificadas por BIRMM, 2016

Entidad federativa	Defunciones por método BIRMM	Defunciones totales	% BIRMM
AGS	0	1	0.0
BC	1	7	14.3
BCS	0	0	-
CAMP	0	3	0.0
COAH	2	9	22.2
COL	2	2	100.0
CHIS	5	35	14.3
CHIH	2	12	16.7
CDMX	3	11	27.3
DGO	1	9	11.1
GTO	0	16	0.0
GRO	2	20	10.0
HGO	1	9	11.1
JAL	7	19	36.8
MEX	2	63	3.2
MICH	1	10	10.0
MOR	0	4	0.0
NA Y	0	3	0.0
NL	0	17	0.0
OAX	1	15	6.7
PUE	2	22	9.1
QRO	1	6	16.7
Q ROO	4	6	66.7
SLP	0	3	0.0
SIN	1	12	8.3
SON	1	11	9.1
TAB	0	6	0.0
TAMPS	2	5	40.0
TLAX	2	4	50.0
VER	2	20	10.0
YUC	0	4	0.0
ZAC	0	3	0.0
Nacional	45	367	12.3

Tabla 7. Defunciones por institución a la misma semana, 2006-2016

Institución	Año												% de notificaciones por la misma institución en 2016	Notificación oportuna*		Identificadas por método BIRMM	
	2006	2007	2008	2009	2010	2011	2012	2013	2014	2015	2016	2016		%	2016	%	
SSA	222	261	258	272	243	246	224	225	236	198	194	99.0	155	79.9	25	12.9	
IMSS-Ord	83	90	100	83	81	83	73	77	69	68	52	86.5	27	51.9	7	13.5	
Privada	36	59	36	54	42	41	51	29	38	44	24	29.2	11	45.8	2	8.3	
Otras	11	6	10	14	6	27	20	17	25	24	18	100.0	12	66.7	2	11.1	
ISSSTE	7	9	7	11	13	13	11	11	9	5	14	92.9	7	50.0	1	7.1	
IMSS-Op	16	24	24	11	11	6	5	2	5	3	1	0.0	1	100.0	0	0.0	
PEMEX	0	0	1	2	0	2	0	0	0	0	1	100.0	1	100.0	0	0.0	
SEDENA	1	2	2	0	0	0	0	0	1	1	0	-	0	-	0	-	
SEMAR	1	0	0	1	1	0	0	0	0	0	1	100.0	1	100.0	0	0.0	
Sin atención en institución	147	87	77	72	79	109	93	88	76	72	62	74.2	30	48.4	8	12.9	
TOTAL	524	538	515	520	476	527	477	449	459	415	367	75.5	245	66.8	45	12.3	

Gráfica 4. Razón de mortalidad materna por 100 mil nacimientos estimados (media, IC95%). México 2006-2016



Fuentes:
1) DGIS/Salud/Bases de Mortalidad Materna 2006-2014
2) SINAVE/DGE/Salud/Sistema de Notificación Inmediata de MM 2015 y 2016

Fuentes:
1) SINAVE/DGE/Salud/Sistema de Notificación Inmediata de Muertes Maternas/Información al 27 de junio de ambos años.
2) DGIS/Salud/SINAC/Nacimientos 2011-2016.
3) DGIS/Salud/Bases y Estadísticas de Mortalidad Materna 2006-2014.