

**Defunciones para la Razón de Mortalidad Materna (RMM)**

Información hasta la semana epidemiológica 17 del 2015

La razón de mortalidad materna calculada es de 29.8 defunciones por cada 100 mil nacimientos estimados, lo que representa una reducción de 27.8% respecto de lo registrado a la misma fecha del año pasado. (Tabla 1)

El grupo de edad con mayor RMM es el de 40 a 44 años. (Gráfica 1)

Las entidades con mayor número de defunciones son: Edo. de México, Veracruz, Oaxaca, Chiapas y el Distrito Federal. En conjunto suman el 40.6% de las defunciones registradas. (Tabla 3)

Las principales causas de defunción son:

- Hemorragia obstétrica (22.8%)
- Enfermedad hipertensiva, edema y proteinuria en el embarazo, el parto y el puerperio (18.3%)
- Embolia obstétrica (8.2%)
- Aborto (7.3%)
- Enfermedad del sistema respiratorio que complica el embarazo, parto y puerperio (6.8%) (Tabla 4)

Las entidades federativas que presentan una RMM mayor a la nacional son: Guerrero, Oaxaca, Coahuila, Tabasco, Nayarit, Edo. de Méx, Tamaulipas, Morelos, Chiapas, Veracruz y Yucatán. (Gráfica 2)

Tabla 1. Situación actual

Año	Cierre definitivo DGIS		A la semana DGIS		A la semana DGE	
	Defunciones	RMM	Defunciones	RMM	Defunciones	RMM
2006	1166	50.9	365	48.8	364	48.6
2007	1097	48.1	364	48.8	381	51.1
2008	1119	49.2	365	49.1	357	48.0
2009	1207	53.3	330	44.5	347	46.8
2010	992	44.1	329	44.7	345	46.9
2011	971	43.0	335	45.4	361	48.9
2012	960	42.3	313	42.2	337	45.4
2013	861	38.2	305	41.4	319	43.3
2014	***	***	***	***	304	41.3
2015	***	***	***	***	219	29.8

<sup>1</sup>/A partir de la semana 45 (2013) el denominador utilizado para el cálculo de la RMM, tiene como fuente el SINAC.

Tabla 2. Avance

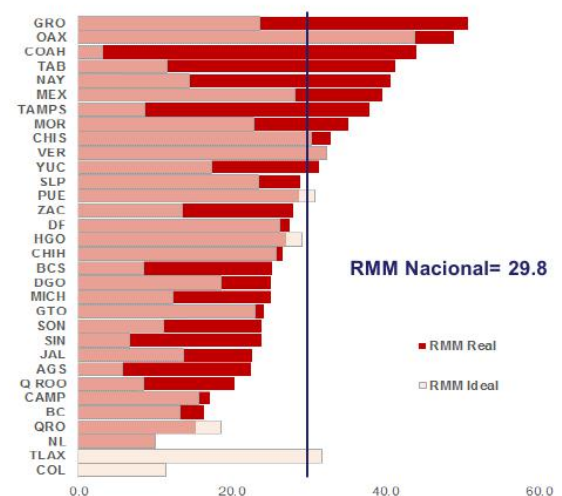
En la primera semana de mayo del 2014 se registraron 304 defunciones, en tanto que para el mismo corte de 2015 se registró la ocurrencia de 219 defunciones.

Lo descrito representa una reducción de 85 defunciones (27.9%) en el 2015 con respecto al 2014.

Tabla 3. Entidades con mayor número de defunciones por institución, 2015

Entidad federativa	Secret. de Salud	IMSS Ord	IMSS Pros	ISSSTE	Sin atención y Otras	Total	%
MEX	25	6	0	0	7	38	17.4
VER	8	2	1	0	3	14	6.4
OAX	4	0	0	0	9	13	5.9
CHIS	8	0	1	0	3	12	5.5
DF	7	1	0	2	2	12	5.5
GRO	7	0	0	0	5	12	5.5
PUE	3	2	1	0	6	12	5.5
JAL	3	3	0	0	5	11	5.0
COAH	2	4	0	0	3	9	4.1
GTO	4	2	0	0	3	9	4.1
Otros	34	21	0	0	22	77	35.2
<b>Total</b>	<b>105</b>	<b>41</b>	<b>3</b>	<b>2</b>	<b>68</b>	<b>219</b>	<b>100</b>

Gráfica 2. Mortalidad Materna por entidad federativa 2015 y RMM Ideal para el cumplimiento de la Meta del Milenio 2015



Gráfica 1. Defunciones por grupo de edad México, 2015

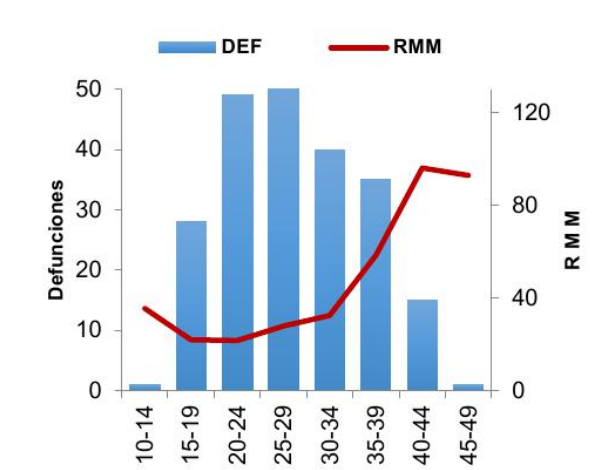


Tabla 4. Defunciones maternas y Razón de Muerte Materna por causa básica, 2015

Grupo ^	Total	RMM	%
Hemorragia obstétrica	50	6.8	22.8
Enf. Hipertensiva, edema y proteinuria que complica el embarazo, parto y puerperio	40	5.4	18.3
Embolia obstétrica	18	2.4	8.2
Aborto	16	2.2	7.3
Enf. del sistema respiratorio que complica el embarazo, parto y puerperio	15	2.0	6.8
Otras complicaciones relacionadas con el embarazo, parto y puerperio	13	1.8	5.9
Sepsis y otras infecciones puerperales	8	1.1	3.7
Muerte obstétrica de causa no especificada	3	0.4	1.4
Tuberculosis que complica en embarazo, parto y puerperio	2	0.3	0.9
Mola hidatiforme inespecífica	1	0.1	0.5
Causas maternas indirectas no infecciosas	42	5.7	19.2
Causas maternas indirectas infecciosas	7	1.0	3.2
Otras causas	2	0.3	0.9
Sin clasificación	2	0.3	0.9
<b>Total general</b>	<b>219</b>	<b>29.8</b>	<b>100.0</b>

El Distrito Federal, en promedio presenta 12 días en la notificación. (Gráfica 3)

Al comparar la RMM actual con el promedio de los ocho años previos, los Estados que reportan incremento son: Coahuila, Nayarit y Tamaulipas. (Tabla 5)

## NOTAS ACLARATORIAS

La Razón de Mortalidad Materna (RMM) se calcula por 100 mil nacimientos estimados.

\*Las causas básicas son clasificadas por la DGAE, no son definitivas y están sujetas a rectificación.

\*La oportunidad en la notificación se estima con el número de defunciones notificadas en las primeras 24 horas de ocurrida la defunción.

1/ Con base en los acuerdos establecidos en la segunda reunión ordinaria del Comité Técnico Especializado Sectorial en Salud, a partir de la semana 45 del 2013, el denominador para el cálculo de la RMM se basa en los registros y proyecciones del Subsistema de Información sobre Nacimientos (SINAC).

\* En el presente análisis no se incluyeron las MM Tardías, por lo cual el número registrado en algunas entidades federativas puede ser menor al número reportado en las primeras semanas del presente año.

Fuentes:  
1) SINAVE/DGE/Salud/Sistema de Notificación Inmediata de Muertes Maternas/Información al 4 de mayo de ambos años.  
2) DGIS/Salud/SINAC/Nacimientos 2011-2015.  
3) DGIS/Salud/Bases y Estadísticas de Mortalidad Materna 2006-2013.

Gráfica 3. Promedio de retraso en la notificación por entidad federativa, 2015

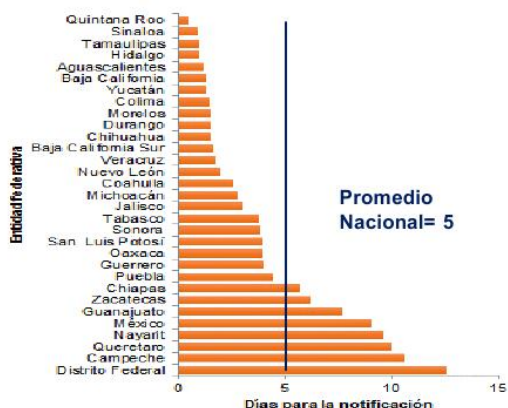


Tabla 5. Diferencia de la RMM 2015, con relación al promedio 2006-2014

Entidad	Incremento	Entidad	Reducción
Coahuila	12.2	Baja California	-23.7
Nayarit	2.8	Veracruz	-23.9
Tamaulipas	1.2	Colima	-25.5
		Durango	-25.9
		Guerrero	-27.1
		Quintana Roo	-28.2
		Chiapas	-29.9
		Campeche	-30.1
		Chihuahua	-33.8
		Tlaxcala	-41.3

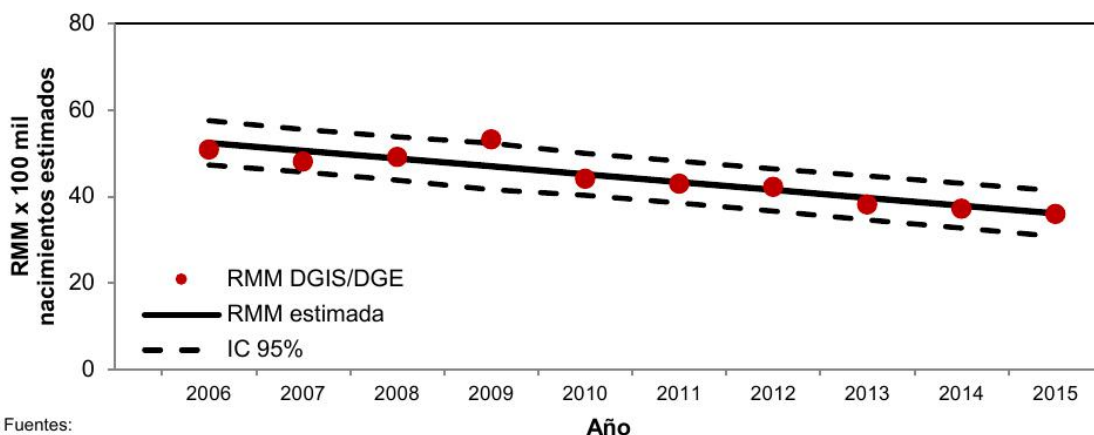
Tabla 6. Proporción de defunciones identificadas por BIRMM, 2015

Entidad federativa	Defunciones por método BIRMM	Defunciones totales	BIRMM
AGS	0	2	0.0
BC	0	3	0.0
BCS	0	1	0.0
CAMP	0	1	0.0
COAH	1	9	11.1
COL	0	0	-
CHIS	3	12	25.0
CHIH	0	6	0.0
DF	1	12	8.3
DGO	0	3	0.0
GTO	0	9	0.0
GRO	0	12	0.0
HGO	1	5	20.0
JAL	3	11	27.3
MEX	4	38	10.5
MICH	0	8	0.0
MOR	0	4	0.0
NAY	2	3	66.7
NL	1	3	33.3
OAX	1	13	7.7
PUE	2	12	16.7
QRO	0	2	0.0
Q ROO	2	2	100.0
SLP	1	5	20.0
SIN	0	4	0.0
SON	1	4	25.0
TAB	0	7	0.0
TAMPS	1	7	14.3
TLAX	0	0	-
VER	0	14	0.0
YUC	0	4	0.0
ZAC	1	3	33.3
<b>Nacional</b>	<b>25</b>	<b>219</b>	<b>11.4</b>

Tabla 7. Defunciones por institución a la misma semana, 2006-2015

Institución	Años										% de notificaciones por la misma institución en 2015	Notificación oportuna*		Identificadas por método BIRMM	
	2006	2007	2008	2009	2010	2011	2012	2013	2014	2015		2015	% oportunas	2015	%
SSA	158	193	191	185	181	173	154	160	157	105	97.1	79	75.2	13	12.4
IMSS-Ord	46	62	66	49	54	61	53	49	49	41	70.7	25	61.0	8	19.5
Privada	28	45	21	40	27	31	36	23	23	22	27.0	11	50.0	0	0.0
Otras	4	1	5	7	5	16	16	13	15	10	80.0	9	90.0	1	10.0
ISSSTE	3	5	4	4	10	8	8	6	9	2	50.0	2	100.0	1	50.0
IMSS-Pros	10	15	15	7	8	4	2	1	2	3	66.7	1	33.3	1	33.3
PEMEX	0	0	1	0	0	2	0	0	0	0	-	0	-	0	-
SEDENA	1	1	1	0	0	0	0	0	0	1	100.0	1	100.0	0	0.0
SEMAR	1	0	0	1	1	0	0	0	0	0	-	0	-	0	-
Sin atención en institución	13	59	53	54	59	66	68	67	49	35	-	14	40.0	1	2.9
<b>TOTAL</b>	<b>364</b>	<b>381</b>	<b>357</b>	<b>347</b>	<b>345</b>	<b>361</b>	<b>337</b>	<b>319</b>	<b>304</b>	<b>219</b>	<b>68.0</b>	<b>142</b>	<b>64.8</b>	<b>25</b>	<b>11.4</b>

Gráfica 4. Razón de mortalidad materna por 100 mil nacimientos estimados (media, IC95%). México 2006-2015



Fuentes:  
1) DGIS/Salud/Bases de Mortalidad Materna 2006-2013  
2) SINAVE/DGE/Salud/Sistema de Notificación Inmediata de MM 2014 y 2015