

INFORMACIÓN RELEVANTE MUERTES MATERNAS

Fuente: Dirección General de Epidemiología (DGE)

- La Razón de Mortalidad Materna (RMM) calculada es de 31.5 defunciones por cada 100 mil nacimientos estimados, representa un incremento de 1.7 puntos porcentuales respecto de lo registrado a la misma fecha del año pasado.
- Las principales causas de defunción son: Hemorragia obstétrica (26.6%), Enfermedad hipertensiva, edema y proteinuria en el embarazo, parto y puerperio (25.2%) y Aborto (7.0%).
- Los Estados que notifican mayor número de defunciones son: Chiapas (25), Edo. de México (21), Chihuahua (15), Jalisco y Veracruz (13).

Defunciones para la Razón de Mortalidad Materna (RMM)

Información hasta la semana epidemiológica 16 de 2018

Tabla 1. Situación actual

Año	Cierre definitivo DGIS		A la semana DGIS		A la semana DGE	
	Defunciones	RMM	Defunciones	RMM	Defunciones	RMM
2010	992	44.1	310	60.0	328	47.3
2011	971	43.0	315	30.0	336	48.4
2012	960	42.3	292	27.5	316	45.3
2013	861	38.2	287	60.0	303	43.7
2014	872	38.9	297	32.5	326	47.3
2015	778	34.6	241	34.7	220	31.8
2016	812	36.7	269	75.2	249	36.5
2017	***	***	***	***	210	31.0
2018	***	***	***	***	214	31.5

^{1/}A partir de la semana 45 del 2013, el denominador utilizado para el cálculo de la RMM, tiene como fuente el SINAC.

Tabla 2. Avance

En la primera semana de abril de 2018 se registraron 172 defunciones, en tanto que para el mismo corte de 2017 se registraron 169 defunciones.

Lo descrito representa un aumento de 3 defunciones (1.6 %) en el 2018 con respecto al 2017.

Gráfica 1. Defunciones por grupo de edad México, 2018

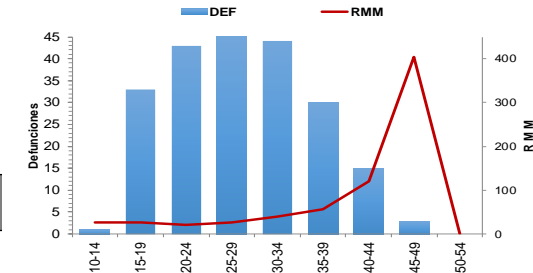


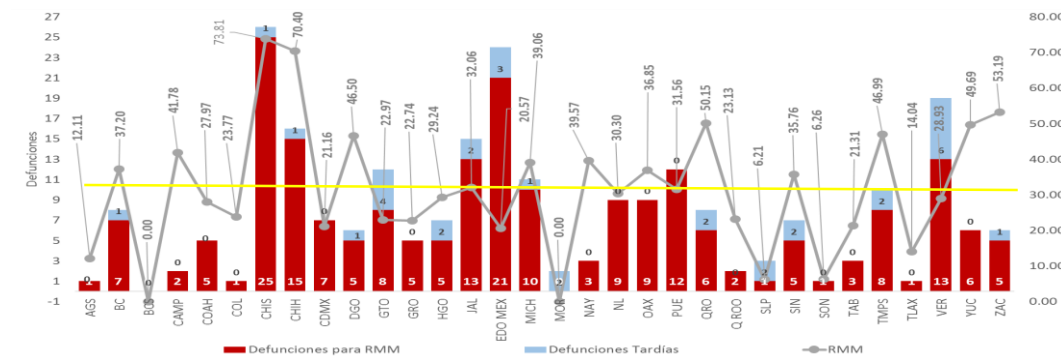
Tabla 3. Defunciones maternas y Razón de Muerte Materna por causa agrupada, 2018

Grupo ^	Total	RMM	%
Hemorragia obstétrica	57	8.4	26.6
Enf. Hipertensivas, edema y proteinuria en el embarazo, parto y puerperio	54	8.0	25.2
Aborto	15	2.2	7.0
Sepsis y otras infecciones puerperales	11	1.6	5.1
Enfermedad del sistema respiratorio	9	1.3	4.2
Embolia obstétrica	8	1.2	3.7
Complicaciones venosas del embarazo	8	1.2	3.7
Anemia que complica el embarazo, parto y puerperio	2	0.3	0.9
Muerte obstétrica de causa no específica	1	0.1	0.5
Causas maternas indirectas no infecciosas	36	5.3	16.8
Causas maternas indirectas infecciosas	6	0.9	2.8
Causas externas	4	0.6	1.9
Sin clasificar	3	0.4	1.4
Total general	214	31.5	100.0

Tabla 4. Entidades con mayor número de defunciones por institución, 2018

Entidad federativa	Secret. de Salud	IMSS Ord	IMSS Pros	ISSSTE	Sin atención* y Otras	PEMEX	SEDENA	Total	%
CHIAPAS	16	1	0	0	8	0	0	25	11.7
EDO DE MÉXICO	9	6	0	0	6	0	0	21	9.8
CHIHUAHUA	5	2	1	0	7	0	0	15	7.0
JALISCO	1	0	0	0	12	0	0	13	6.1
VERACRUZ	6	3	1	0	3	0	0	13	6.1
PUEBLA	8	1	1	0	2	0	0	12	5.6
MICHOACÁN	5	1	1	0	3	0	0	10	4.7
NUEVO LEÓN	0	3	0	0	6	0	0	9	4.2
OAXACA	3	3	1	0	2	0	0	9	4.2
GUANAJUATO	4	1	0	0	3	0	0	8	3.7
OTROS	38	12	1	3	25	0	0	79	36.9
Total	95	33	6	3	77	0	0	214	100.0

Gráfica 2. Mortalidad Materna por Entidad de Residencia y RMM 2018



La razón de mortalidad materna calculada es de 31.5 defunciones por cada 100 mil nacimientos estimados, lo que representa un incremento de 1.7% respecto de lo registrado a la misma fecha del año pasado. (Tabla 1)

Los grupos de edad con mayor RMM es el de 45 a 49 años. (Gráfica 1)

Las principales causas de defunción son:

- Hemorragia obstétrica (26.6%)
- Enfermedad hipertensiva, edema y proteinuria en el embarazo, el parto y el puerperio (25.2%)
- Aborto y Sepsis puerperal (7.0%)

(Tabla 3)

Las entidades con defunciones son: Chiapas, Estado de México, Chihuahua Jalisco y Veracruz. En conjunto suman el 40.7% de las defunciones registradas. (Tabla 4)

Las entidades federativas que presentan una RMM mayor a la nacional son: Baja California, Campeche, Chiapas, Chihuahua, Durango, Jalisco, Michoacán, Nayarit, Oaxaca, Puebla, Querétaro, Sinaloa, Tamaulipas, Yucatán y Zacatecas. (Gráfica 2)

La oportunidad en promedio presenta 5.4 días en la notificación. (Gráfica 3)

NOTAS ACLARATORIAS

La Razón de Mortalidad Materna (RMM) se calcula por 100 mil nacimientos estimados.

Las causas básicas son clasificadas por la DGAE, no son definitivas y están sujetas a rectificación.

La oportunidad en la notificación se estima con el número de defunciones notificadas en las primeras 24 horas de ocurrida la defunción.

1/ Con base en los acuerdos establecidos en la segunda reunión ordinaria del Comité Técnico Especializado Sectorial en Salud, a partir de la semana 45 del 2013, el denominador para el cálculo de la RMM se basa en los registros y proyecciones del Subsistema de Información sobre Nacimientos (SINAC).

En el presente análisis no se incluyeron las MM Tardías, por lo cual el número registrado en algunas entidades federativas puede ser menor al número reportado en las primeras semanas del presente año.

Fuentes:
1) SINAVE/DGE/Salud/Sistema de Notificación Inmediata de Muertes Maternas/Información al 23 de abril de ambos años.
2) DGIS/Salud/SINAC/Nacimientos 2011-2018.
3) DGIS/Salud/Bases y Estadísticas de Mortalidad Materna 2006-2015.

Gráfica 3. Promedio de retraso en la notificación por entidad federativa, 2018

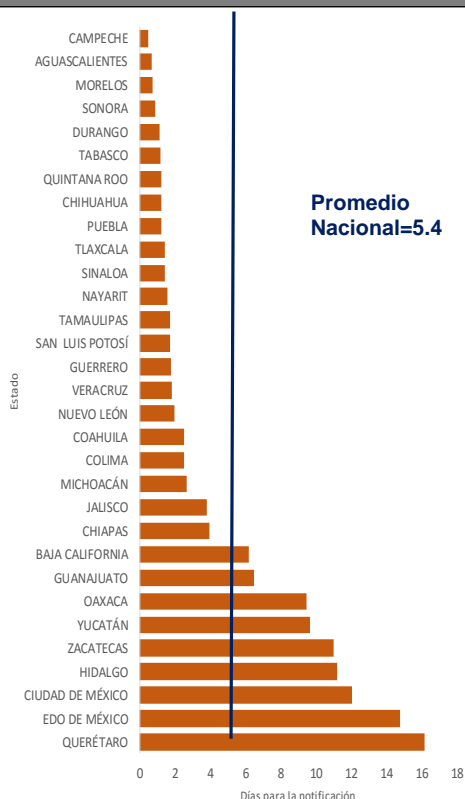


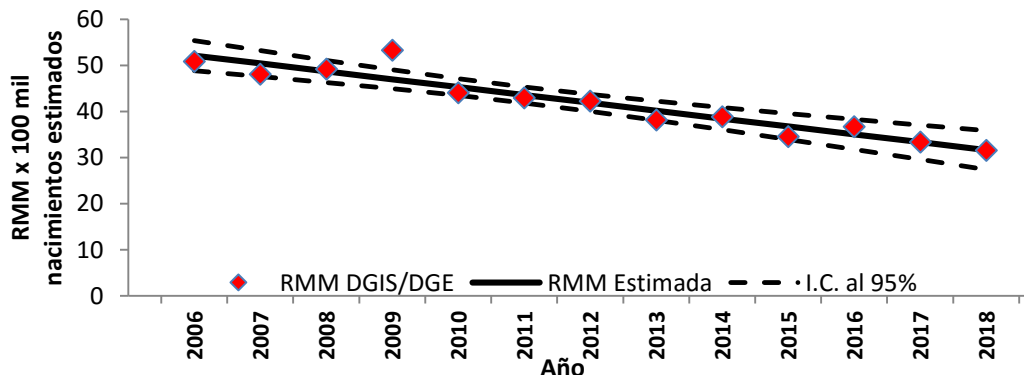
Tabla 5. Proporción de defunciones identificadas por BIRMM, 2018

Entidad federativa	Defunciones por método BIRMM	Defunciones totales	% BIRMM
AGS	0	1	0.0
BC	1	7	14.3
BCS	0	0	-
CAMP	0	2	0.0
COAH	0	5	0.0
COL	0	1	0.0
CHIS	0	25	0.0
CHIH	0	15	0.0
CDMX	1	7	14.3
DGO	0	5	0.0
GTO	0	8	0.0
GRO	0	5	0.0
HGO	0	5	0.0
JAL	1	13	7.7
MEX	3	21	14.3
MICH	0	10	0.0
MOR	0	0	-
NAY	0	3	0.0
NL	0	9	0.0
OAX	1	9	11.1
PUE	1	12	8.3
QRO	3	6	50.0
Q ROO	0	2	0.0
SLP	0	1	0.0
SIN	0	5	0.0
SON	0	1	0.0
TAB	0	3	0.0
TAMPS	1	8	12.5
TLAX	0	1	0.0
VER	0	13	0.0
YUC	1	6	16.7
ZAC	0	5	0.0
Nacional	13	214	6.1

Tabla 6. Defunciones por institución a la misma semana, 2010 - 2018

Institución	Años									% de notificaciones por la misma institución en 2018		Notificación oportuna		Identificadas por método BIRMM	
	2010	2011	2012	2013	2014	2015	2016	2017	2018	2018	%	2018	%		
SSA	171	159	143	151	171	93	132	82	95	96.8	83	87.4	3	3.2	
IMSS-Ord	52	58	51	47	53	40	28	36	33	84.8	21	63.6	4	12.1	
Privada	27	30	33	20	21	27	17	24	14	42.9	11	78.6	2	14.3	
Otras	5	15	16	13	16	10	10	10	16	75.0	11	68.8	0	0.0	
ISSSTE	9	6	7	6	9	3	11	5	3	100.0	1	33.3	0	0.0	
IMSS-Op	6	4	2	1	3	3	1	3	6	50.0	5	83.3	0	0.0	
PEMEX	0	2	0	0	0	0	0	0	0	-	-	-	-	-	
SEDENA	0	0	0	0	0	1	0	2	0	-	-	-	-	-	
SEMAR	1	0	0	0	0	0	0	0	0	-	-	-	-	-	
Sin atención en institución	57	62	64	65	53	43	50	48	47	-	26	55.3	4	8.5	
TOTAL	328	336	316	303	326	220	249	210	214	67.3	158	73.8	13	6.1	

Gráfica 4. Razón de mortalidad materna por 100 mil nacimientos estimados (media, IC95%). México 2006 - 2018



Fuentes:
1) DGIS/Salud/Bases de Mortalidad Materna 2006-2015
2) SINAVE/DGE/Salud/Sistema de Notificación Inmediata de MM 2017 y 2018