

Defunciones para la Razón de Mortalidad Materna (RMM)

Información hasta la semana epidemiológica 16 del 2015

La razón de mortalidad materna calculada es de 29.8 defunciones por cada 100 mil nacimientos estimados, lo que representa una reducción de 29.5% respecto de lo registrado a la misma fecha del año pasado. (Tabla 1)

El grupo de edad con mayor RMM es el de 40 a 44 años. (Gráfica 1)

Las entidades con mayor número de defunciones son: Edo. De México, Oaxaca, Veracruz, Guerrero y Puebla. En conjunto suman el 40.8% de las defunciones registradas. (Tabla 3)

Las principales causas de defunción son:

- Hemorragia obstétrica (23.8%)
- Enfermedad hipertensiva, edema y proteinuria en el embarazo, el parto y el puerperio (18.0%)
- Embolia obstétrica (8.7%)
- Aborto (7.3%)
- Enfermedad del sistema respiratorio que complica el embarazo, parto y puerperio (6.8%) (Tabla 4)

Las entidades federativas que presentan una RMM mayor a la nacional son: Guerrero, Oaxaca, Tabasco, Nayarit, Coahuila, Edo. de Méx, Morelos, Tamaulipas, Yucatán, Chiapas, Veracruz, San Luis Potosí y Puebla. (Gráfica 2)

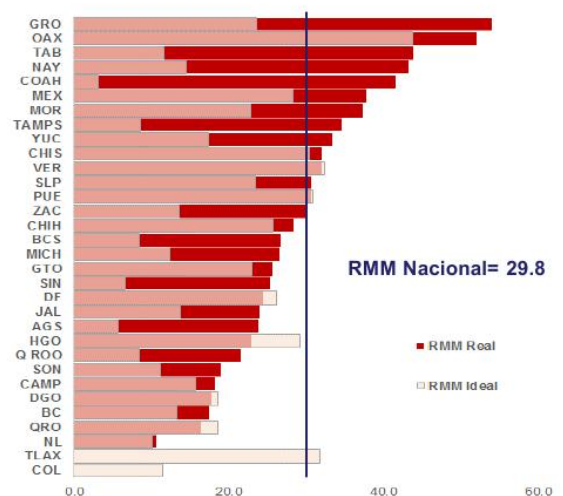
Año	Cierre definitivo DGIS		A la semana DGIS		A la semana DGE	
	Defunciones	RMM	Defunciones	RMM	Defunciones	RMM
2006	1166	50.9	343	48.7	340	48.2
2007	1097	48.1	343	48.9	361	51.4
2008	1119	49.2	343	49.0	332	47.5
2009	1207	53.3	300	43.0	319	45.8
2010	992	44.1	310	44.7	328	47.3
2011	971	43.0	315	45.4	336	48.4
2012	960	42.3	292	41.8	316	45.3
2013	861	38.2	287	41.4	303	43.7
2014	***	***	***	***	293	42.2
2015	***	***	***	***	206	29.8

¹/A partir de la semana 45 (2013) el denominador utilizado para el cálculo de la RMM, tiene como fuente el SINAC.

En la primera semana de abril del 2014 se registraron 255 defunciones, en tanto que para el mismo corte de 2015 se registró la ocurrencia de 166 defunciones.
Lo descrito representa una reducción de 89 defunciones (34.9%) en el 2015 con respecto al 2014.

Entidad federativa	Secret. de Salud	IMSS Ord	IMSS Pros	ISSSTE	Sin atención y Otras	Total	%
MEX	21	6	0	0	7	34	16.5
OAX	4	0	0	0	9	13	6.3
VER	7	2	1	0	3	13	6.3
GRO	7	0	0	0	5	12	5.8
PUE	3	2	1	0	6	12	5.8
CHIS	8	0	0	0	3	11	5.3
JAL	3	3	0	0	5	11	5.3
DF	5	1	0	2	2	10	4.9
GTO	4	2	0	0	3	9	4.4
COAH	2	4	0	0	2	8	3.9
Otros	32	20	0	0	21	73	35.4
Total	96	40	2	2	66	206	100

Gráfica 2. Mortalidad Materna por entidad federativa 2015 y RMM Ideal para el cumplimiento de la Meta del Milenio 2015



Gráfica 1. Defunciones por grupo de edad México, 2015

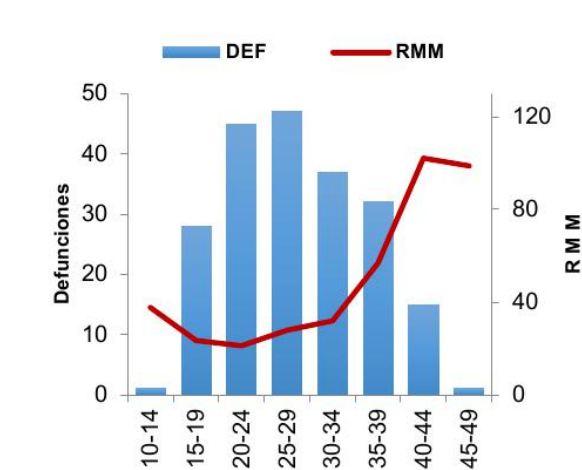


Tabla 4. Defunciones maternas y Razón de Muerte Materna por causa básica, 2015

Grupo ^	Total	RMM	%
Hemorragia obstétrica	49	7.1	23.8
Enf. Hipertensiva, edema y proteinuria que complica el embarazo, el parto y el puerperio	37	5.4	18.0
Embolia obstétrica	18	2.6	8.7
Aborto	15	2.2	7.3
Enf. del sistema respiratorio que complica el embarazo, el parto y el puerperio	14	2.0	6.8
Otras complicaciones relacionadas con el embarazo, el parto y el puerperio	12	1.7	5.8
Sepsis y otras infecciones puerperales	8	1.2	3.9
Muerte obstétrica de causa no especificada	3	0.4	1.5
Tuberculosis que complica el embarazo, el parto y el puerperio	2	0.3	1.0
Mola hidatiforme inespecífica	1	0.1	0.5
Causas maternas indirectas no infecciosas	37	5.4	18.0
Causas maternas indirectas infecciosas	7	1.0	3.4
Otras causas	2	0.3	1.0
Sin clasificación	1	0.1	0.5
Total general	206	29.8	100.0

El Distrito Federal, en promedio presenta 14 días en la notificación. (Gráfica 3)

Al comparar la RMM actual con el promedio de los ocho años previos, los Estados que reportan incremento son: Coahuila, Nayarit y Tabasco. (Tabla 5)

NOTAS ACLARATORIAS

La Razón de Mortalidad Materna (RMM) se calcula por 100 mil nacimientos estimados.

*Las causas básicas son clasificadas por la DGAE, no son definitivas y están sujetas a rectificación.

*La oportunidad en la notificación se estima con el número de defunciones notificadas en las primeras 24 horas de ocurrida la defunción.

1/ Con base en los acuerdos establecidos en la segunda reunión ordinaria del Comité Técnico Especializado Sectorial en Salud, a partir de la semana 45 del 2013, el denominador para el cálculo de la RMM se basa en los registros y proyecciones del Subsistema de Información sobre Nacimientos (SINAC).

* En el presente análisis no se incluyeron las MM Tardías, por lo cual el número registrado en algunas entidades federativas puede ser menor al número reportado en las primeras semanas del presente año.

Fuentes:
1) SINAVE/DGE/Salud/Sistema de Notificación Inmediata de Muertes Maternas/Información al 27 de abril de ambos años.
2) DGIS/Salud/SINAC/Nacimientos 2011-2015.
3) DGIS/Salud/Bases y Estadísticas de Mortalidad Materna 2006-2013.

Gráfica 3. Promedio de retraso en la notificación por entidad federativa, 2015

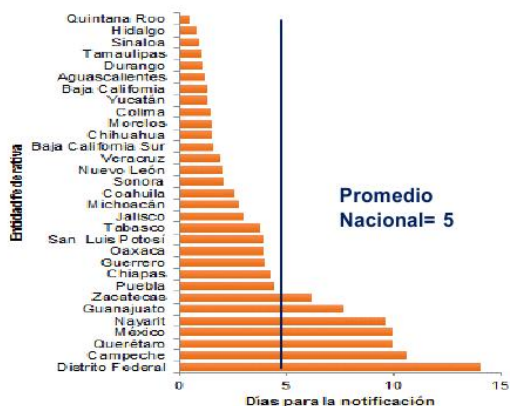


Tabla 5. Diferencia de la RMM 2015, con relación al promedio 2006-2014

Entidad	Incremento	Entidad	Reducción
Coahuila	9.7	Hidalgo	-23.9
Nayarit	5.3	Guerrero	-23.9
Tabasco	2.2	Veracruz	-24.3
		Colima	-25.5
		Quintana Roo	-26.9
		Campeche	-29.0
		Chiapas	-30.7
		Chihuahua	-32.1
		Durango	-33.2
		Tlaxcala	-41.3

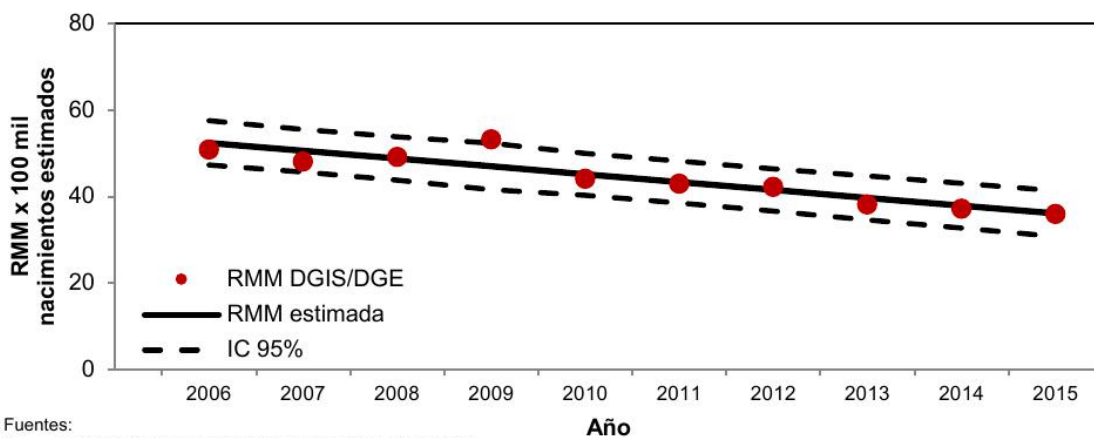
Tabla 6. Proporción de defunciones identificadas por BIRMM, 2015

Entidad federativa	Defunciones por método BIRMM	Defunciones totales	BIRMM
AGS	0	2	0.0
BC	0	3	0.0
BCS	0	1	0.0
CAMP	0	1	0.0
COAH	1	8	12.5
COL	0	0	-
CHIS	2	11	18.2
CHIH	0	6	0.0
DF	1	10	10.0
DGO	0	2	0.0
GTO	0	9	0.0
GRO	0	12	0.0
HGO	1	4	25.0
JAL	3	11	27.3
MEX	3	34	8.8
MICH	0	8	0.0
MOR	0	4	0.0
NAY	2	3	66.7
NL	1	3	33.3
OAX	1	13	7.7
PUE	2	12	16.7
QRO	0	2	0.0
Q ROO	2	2	100.0
SLP	1	5	20.0
SIN	0	4	0.0
SON	1	3	33.3
TAB	0	7	0.0
TAMPS	1	6	16.7
TLAX	0	0	-
VER	0	13	0.0
YUC	0	4	0.0
ZAC	1	3	33.3
Nacional	23	206	11.2

Tabla 7. Defunciones por institución a la misma semana, 2006-2015

Institución	Años										% de notificaciones por la misma institución en 2015	Notificación oportuna*		Identificadas por método BIRMM	
	2006	2007	2008	2009	2010	2011	2012	2013	2014	2015		2015	% oportunas	2015	%
SSA	146	183	177	172	171	159	143	151	154	96	98.7	73	76.0	12	12.5
IMSS-Ord	43	57	64	45	52	58	51	47	47	40	80.8	25	62.5	8	20.0
Privada	25	43	18	40	27	30	33	20	20	20	44.4	9	45.0	0	0.0
Otras	4	1	5	6	5	15	16	13	14	10	77.8	9	90.0	1	10.0
ISSSTE	3	5	4	4	9	6	7	6	9	2	50.0	2	100.0	1	50.0
IMSS-Pros	9	14	13	5	6	4	2	1	2	2	100.0	1	50.0	0	0.0
PEMEX	0	0	1	0	0	2	0	0	0	0	-	0	-	0	-
SEDENA	1	1	0	0	0	0	0	0	0	1	100.0	1	100.0	0	-
SEMAR	1	0	0	1	1	0	0	0	0	0	-	0	-	0	-
Sin atención en institución	108	57	50	46	57	62	64	65	47	35	-	14	40.0	1	2.9
TOTAL	340	361	332	319	328	336	316	303	293	206	78.6	134	65.0	23	11.2

Gráfica 4. Razón de mortalidad materna por 100 mil nacimientos estimados (media, IC95%). México 2006-2015



Fuentes:
1) DGIS/Salud/Bases de Mortalidad Materna 2006-2013
2) SINAVE/DGE/Salud/Sistema de Notificación Inmediata de MM 2014 y 2015