

## **INFORMACIÓN RELEVANTE MUERTES MATERNAS**

**Fuente: Dirección General de Epidemiología (DGE)**

- La Razón de Mortalidad Materna (RMM) calculada es de 31.3 defunciones por cada 100 mil nacimientos estimados, representa un incremento de 1.5 puntos porcentuales respecto de lo registrado a la misma fecha del año pasado.
- Las principales causas de defunción son: Hemorragia obstétrica (26.9%), Enfermedad hipertensiva, edema y proteinuria en el embarazo, parto y puerperio (25.3%), Aborto y Sepsis puerperal (5.4%).
- Los Estados que notifican mayor número de defunciones son: Chiapas (23), Edo. de México (20), Chihuahua y Jalisco (12), y Puebla (11).

Información hasta la semana epidemiológica 14 de 2018

La razón de mortalidad materna calculada es de 31.3 defunciones por cada 100 mil nacimientos estimados, lo que representa un incremento de 1.5% respecto de lo registrado a la misma fecha del año pasado. (Tabla 1)

Los grupos de edad con mayor RMM es el de 45 a 49 años. (Gráfica 1)

Las principales causas de defunción son:

- Hemorragia obstétrica (26.9%)
- Enfermedad hipertensiva, edema y proteinuria en el embarazo, el parto y el puerperio (25.3%)
- Aborto y Sepsis puerperal (5.4%)

Las entidades con defunciones son: Chiapas, Estado de México, Chihuahua Jalisco y Puebla. En conjunto suman el 41.9% de las defunciones registradas. (Tabla 4)

Las entidades federativas que presentan una RMM mayor a la nacional son: Baja California, Chiapas, Chihuahua, Coahuila, Durango, Hidalgo, Jalisco, Michoacán, Nayarit, Puebla, Querétaro, Sinaloa, Tamaulipas y Zacatecas. (Gráfica 2)

**Defunciones para la Razón de Mortalidad Materna (RMM)**

Tabla 1. Situación actual

Año	Cierre definitivo DGIS		A la semana DGIS		A la semana DGE	
	Defunciones	RMM	Defunciones	RMM	Defunciones	RMM
2010	992	44.1	277	60.0	290	47.8
2011	971	43.0	275	30.0	294	48.4
2012	960	42.3	266	27.5	283	46.3
2013	861	38.2	245	60.0	259	42.7
2014	872	38.9	271	32.5	296	49.1
2015	778	34.6	211	34.7	188	31.0
2016	812	36.7	241	75.2	222	37.2
2017	***	***	***	***	183	30.8
2018	***	***	***	***	186	31.3

<sup>1</sup>/A partir de la semana 45 del 2013, el denominador utilizado para el cálculo de la RMM, tiene como fuente el SINAC.

Tabla 2. Avance

**En la primera semana de abril de 2018 se registraron 172 defunciones, en tanto que para el mismo corte de 2017 se registraron 169 defunciones.**

Lo descrito representa un aumento de 3 defunciones (1.6%) en el 2018 con respecto al 2017.

Tabla 3. Defunciones maternas y Razón de Muerte Materna por causa agrupada, 2018

Grupo ^	Total	RMM	%
Hemorragia obstétrica	50	8.4	26.9
Enf. Hipertensivas, edema y proteinuria en el embarazo, parto y puerperio	47	7.9	25.3
Aborto	10	1.7	5.4
Sepsis y otras infecciones puerperales	10	1.7	5.4
Enfermedad del sistema respiratorio	9	1.5	4.8
Embolia obstétrica	8	1.3	4.3
Complicaciones venosas del embarazo	4	0.7	2.2
Anemia que complica el embarazo, parto y puerperio	2	0.3	1.1
Muerte obstétrica de causa no específica	1	0.2	0.5
Causas maternas indirectas no infecciosas	33	5.6	17.7
Causas maternas indirectas infecciosas	6	1.0	3.2
Causas externas	4	0.7	2.2
Sin clasificar	2	0.3	1.1
<b>Total general</b>	<b>186</b>	<b>31.3</b>	<b>100.0</b>

Gráfica 1. Defunciones por grupo de edad México, 2018

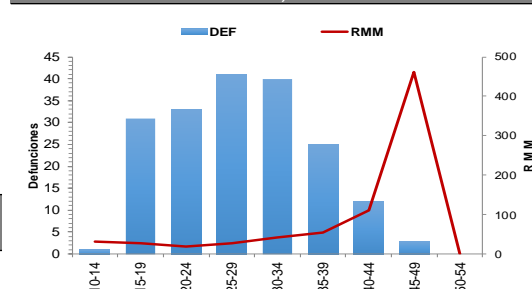
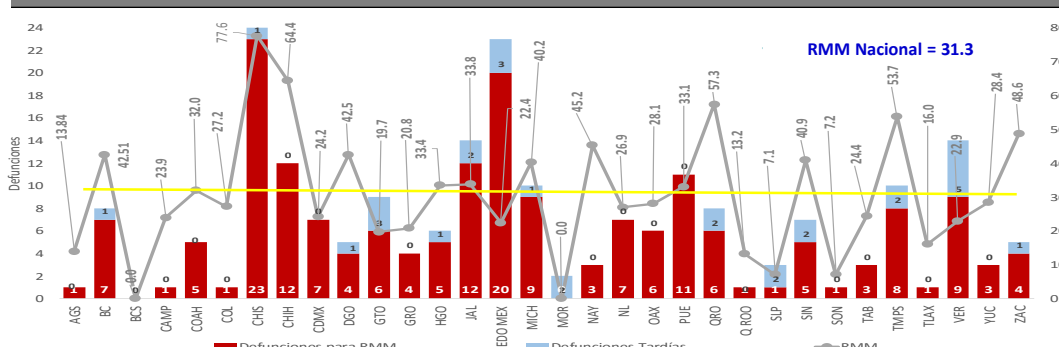


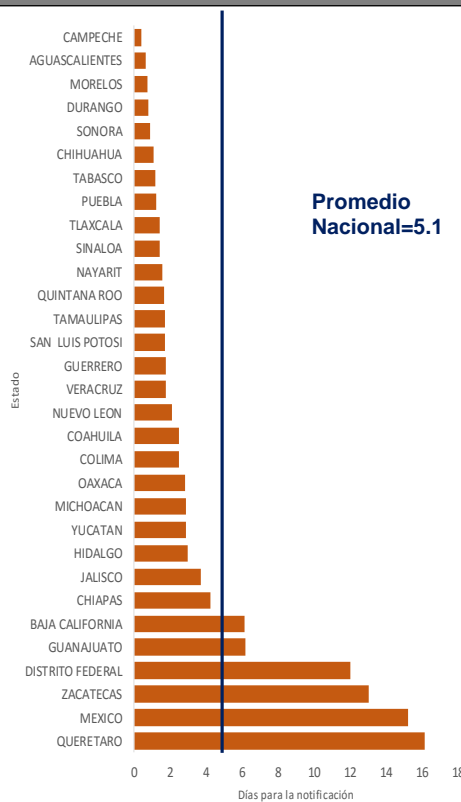
Tabla 4. Entidades con mayor número de defunciones por institución, 2018

Entidad federativa	Secret. de Salud	IMSS Ord	IMSS Pros	ISSSTE	Sin atención* y Otras	PEMEX	SEDENA	Total	%
CHIAPAS	15	1	0	0	7	0	0	23	12.4
EDO. DE MÉXICO	9	6	0	0	5	0	0	20	10.8
CHIHUAHUA	5	1	1	0	5	0	0	12	6.5
JALISCO	1	0	0	0	11	0	0	12	6.5
PUEBLA	8	1	1	0	1	0	0	11	5.9
MCHOACÁN	5	1	1	0	2	0	0	9	4.8
VERACRUZ	6	1	0	0	2	0	0	9	4.8
TAMAULIPAS	4	1	0	0	3	0	0	8	4.3
BAJA CALIFORNIA	2	2	1	0	2	0	0	7	3.8
CIUDAD DE MÉXICO	2	1	0	2	2	0	0	7	3.8
OTROS	30	12	0	1	25	0	0	68	36.6
<b>Total</b>	<b>87</b>	<b>27</b>	<b>4</b>	<b>3</b>	<b>65</b>	<b>0</b>	<b>0</b>	<b>186</b>	<b>100.0</b>

Gráfica 2. Mortalidad Materna por Entidad de Residencia y RMM 2018



**Gráfica 3. Promedio de retraso en la notificación por entidad federativa, 2018**



**Tabla 5. Proporción de defunciones identificadas por BIRMM, 2018**

Entidad federativa	Defunciones por método BIRMM	Defunciones totales	% BIRMM
AGS	0	1	0.0
BC	1	7	14.3
BCS	0	0	-
CAMP	0	1	0.0
COAH	0	5	0.0
COL	0	1	0.0
CHIS	0	23	0.0
CHIH	0	12	0.0
CDMX	1	7	14.3
DGO	0	4	0.0
GTO	0	6	0.0
GRO	0	4	0.0
HGO	0	5	0.0
JAL	1	12	8.3
MEX	3	20	15.0
MICH	0	9	0.0
MOR	0	0	-
NAY	0	3	0.0
NL	0	7	0.0
OAX	0	6	0.0
PUE	1	11	9.1
QRO	3	6	50.0
Q ROO	0	1	0.0
SLP	0	1	0.0
SIN	0	5	0.0
SON	0	1	0.0
TAB	0	3	0.0
TAMPS	1	8	12.5
TLAX	0	1	0.0
VER	0	9	0.0
YUC	0	3	0.0
ZAC	0	4	0.0
<b>Nacional</b>	<b>11</b>	<b>186</b>	<b>5.9</b>

La oportunidad en promedio presenta 5.1 días en la notificación. (Gráfica 3)

**NOTAS ACLARATORIAS**

La Razón de Mortalidad Materna (RMM) se calcula por 100 mil nacimientos estimados.

Las causas básicas son clasificadas por la DGAE, no son definitivas y están sujetas a rectificación.

La oportunidad en la notificación se estima con el número de defunciones notificadas en las primeras 24 horas de ocurrida la defunción.

1/ Con base en los acuerdos establecidos en la segunda reunión ordinaria del Comité Técnico Especializado Sectorial en Salud, a partir de la semana 45 del 2013, el denominador para el cálculo de la RMM se basa en los registros y proyecciones del Subsistema de Información sobre Nacimientos (SINAC).

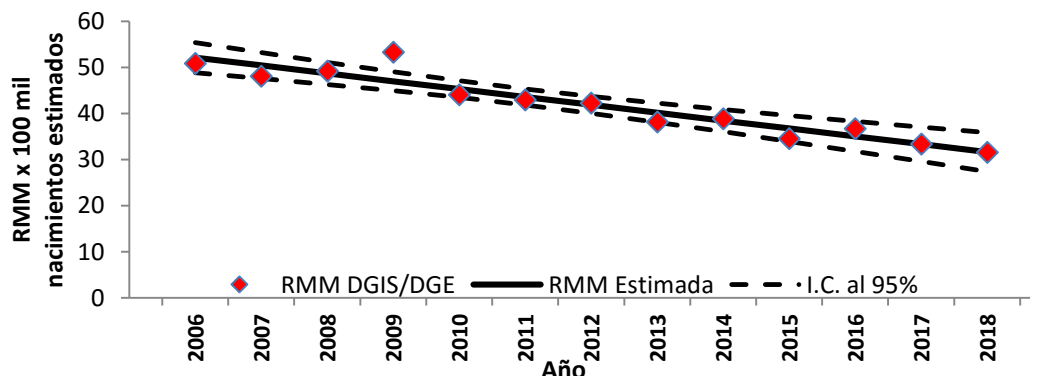
En el presente análisis no se incluyeron las MM Tardías, por lo cual el número registrado en algunas entidades federativas puede ser menor al número reportado en las primeras semanas del presente año.

Fuentes:  
1) SINAVE/DGE/Salud/Sistema de Notificación Inmediata de Muertes Maternas/Información al 09 de abril de ambos años.  
2) DGIS/Salud/SINAC/Nacimientos 2011-2018.  
3) DGIS/Salud/Bases y Estadísticas de Mortalidad Materna 2006-2015.

**Tabla 6. Defunciones por institución a la misma semana, 2010 - 2018**

Institución	Años									% de notificaciones por la misma institución en 2018		Notificación oportuna		Identificadas por método BIRMM	
	2010	2011	2012	2013	2014	2015	2016	2017	2018	2018	%	2018	%		
SSA	148	140	127	128	155	77	116	70	87	97.7	76	87.4	3	3.4	
IMSS-Ord	50	52	43	37	49	36	24	30	27	92.6	16	59.3	3	11.1	
Privada	23	26	32	18	20	23	14	20	12	41.7	10	83.3	1	8.3	
Otras	5	12	12	13	15	9	9	10	15	73.3	11	73.3	0	0.0	
ISSSTE	6	6	7	4	8	2	11	5	3	100.0	1	33.3	0	0.0	
IMSS-Op	6	3	1	1	2	2	1	3	4	50.0	4	100.0	0	0.0	
PEMEX	0	1	0	0	0	0	0	0	0	-	-	-	-	-	
SEDENA	0	0	0	0	0	0	0	2	0	-	-	-	-	-	
SEMAR	1	0	0	0	0	0	0	0	0	-	-	-	-	-	
Sin atención en institución	51	54	61	58	47	39	47	43	38	-	20	52.6	4	10.5	
<b>TOTAL</b>	<b>290</b>	<b>294</b>	<b>283</b>	<b>259</b>	<b>296</b>	<b>188</b>	<b>222</b>	<b>183</b>	<b>186</b>	<b>70.4</b>	<b>138</b>	<b>74.2</b>	<b>11</b>	<b>5.9</b>	

**Gráfica 4. Razón de mortalidad materna por 100 mil nacimientos estimados (media, IC95%). México 2006 - 2018**



Fuentes:  
1) DGIS/Salud/Bases de Mortalidad Materna 2006-2015  
2) SINAVE/DGE/Salud/Sistema de Notificación Inmediata de MM 2017 y 2018