

INFORMACIÓN RELEVANTE MUERTES MATERNAS

Fuente: Dirección General de Epidemiología (DGE)

- La razón de mortalidad materna calculada es de 31.2 defunciones por cada 100 mil nacimientos estimados, lo cual representa una disminución del 0.23% respecto de lo registrado a la misma fecha del año pasado.
- Las principales causas de defunción son: Enfermedad hipertensiva, edema y proteinuria en el embarazo, el parto y el puerperio (20.1%), Hemorragia obstétrica (20.0%), y Aborto (8.9%).
- Las entidades con más defunciones maternas son: Estado de México (61), Chiapas (44), Jalisco (42), Veracruz (42), y Guerrero (39) . En conjunto suman el 38.9
- % de las defunciones registradas.

Información hasta la semana epidemiológica 44 de 2019

Informe Semanal de Vigilancia Epidemiológica

Muerte Materna

Situación actual:

Defunciones para la Razón de Mortalidad Materna (RMM)

Tabla 1. Situación actual

Año	Cierre definitivo DGIS		A la semana DGIS		A la semana DGE	
	Defunciones	RMM	Defunciones	RMM	Defunciones	RMM
2010	992	44.1	852	60.0	859	45.1
2011	971	43.0	827	30.0	846	44.3
2012	960	42.3	817	27.5	845	44.0
2013	861	38.2	741	60.0	788	41.3
2014	872	38.9	733	32.5	811	42.8
2015	778	34.6	669	34.7	649	34.1
2016	812	36.7	706	75.2	665	35.5
2017	758	34.0	647	34.4	623	33.1
2018	***	***	***	***	589	31.3
2019	***	***	***	***	586	31.2

1/A partir de la semana 45 del 2013, el denominador utilizado para el cálculo de la RMM, tiene como fuente el SINAC

Tabla 2. Avance

En la primera semana de noviembre de 2019 se registraron 586 defunciones, en tanto que para el mismo corte de 2018 se registraron 589 defunciones.

Lo descrito representa una disminución de 3 defunciones (0.5 %) en el 2019 con respecto al 2018.

Tabla 4. Entidades con mayor número de defunciones por institución, 2019

Entidad Federativa	SSA	IMSS	IMSS BIENESTAR	ISSSTE	PEMEX	SEDENA	PARTICULAR	Sin atención ^a y Otras	Total	%
AGUASCALIENTES	1	2	0	0	0	0	0	0	3	0.5
BAJA CALIFORNIA	7	6	0	0	0	0	2	0	15	2.6
BAJA CALIFORNIA SUR	1	2	0	0	0	0	0	2	5	0.9
CAMPECHE	1	0	0	0	0	0	0	1	2	0.3
COAHUILA	1	3	0	0	0	0	2	3	9	1.5
COLIMA	1	1	0	0	0	0	0	1	3	0.5
CHIAPAS	26	4	4	0	0	0	2	8	44	7.5
CHIHUAHUA	12	3	1	0	0	0	2	8	26	4.4
CIUDAD DE MEXICO	19	6	0	3	0	0	1	3	32	5.5
DURANGO	9	4	0	0	0	0	0	3	16	2.7
GUANAJUATO	12	3	0	0	0	0	2	2	19	3.2
GUERRERO	23	0	0	0	0	0	0	16	39	6.7
HIDALGO	5	7	1	0	0	0	0	2	15	2.6
JALISCO	7	15	0	0	0	0	4	16	42	7.2
MEXICO	35	10	0	3	0	0	4	9	61	10.4
MICHOACAN	17	2	0	0	0	0	7	6	32	5.5
MORELOS	1	1	0	0	0	0	0	2	0	0.3
NAYARIT	2	4	0	0	0	0	0	0	6	1.0
NUevo LEON	1	8	1	0	0	0	2	7	19	3.2
OAXACA	17	1	1	0	0	0	1	1	21	3.6
PUEBLA	12	6	1	0	0	0	4	3	26	4.4
QUERETARO	2	3	0	0	0	0	1	1	7	1.2
QUINTANA ROO	6	3	0	0	0	1	0	0	10	1.7
SAN LUIS POTOSI	4	5	0	0	0	0	1	4	14	2.4
SINALOA	6	4	0	0	0	0	1	1	12	2.0
SONORA	5	3	0	0	0	0	3	0	11	1.9
TABASCO	6	1	0	0	0	1	1	6	15	2.6
TAMAULIPAS	9	1	0	1	0	0	1	1	13	2.2
TLAXCALA	6	3	0	0	0	0	0	1	10	1.7
VERACRUZ	22	7	1	0	0	0	5	7	42	7.2
YUCATAN	1	4	0	0	0	0	3	0	8	1.4
ZACATECAS	3	0	1	0	0	0	0	3	7	1.2
Total general	280	122	11	7	0	2	49	115	586	100

Gráfica 1. Defunciones por grupo de edad México, 2019

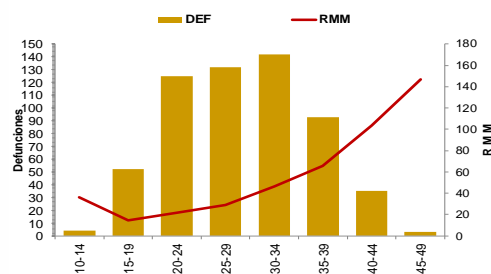
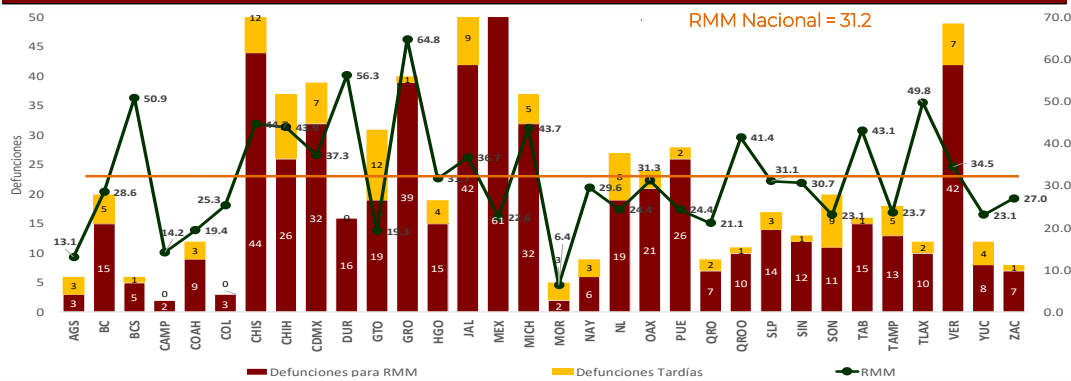


Tabla 3. Defunciones maternas y Razón de Muerte Materna por causa agrupada, 2019

Grupo ^a	Total	RMM	%
Enf. Hipertensivas	118	6.3	20.1
Hemorragia obstétrica	117	6.2	20.0
Aborto	52	2.8	8.9
Enfermedad del sistema respiratorio	34	1.8	5.8
Complicaciones en el embarazo, parto y puerperio	34	1.8	5.8
Embolia obstétrica	23	1.2	3.9
Sepsis puerperal y otras infecciones	19	1.0	3.2
Dengue	7	0.4	1.2
Trauma obstétrico	5	0.3	0.9
Muerte obstétrica de causa no especificada	3	0.2	0.5
Mola hidatiforme	3	0.2	0.5
Otras causas	3	0.2	0.5
Causas maternas indirectas no infecciosas	148	7.9	25.3
Causas maternas indirectas infecciosas	17	0.9	2.9
Sin clasificar	3	0.2	0.5
Total general	586	31.2	100.0

Gráfica 2. Mortalidad Materna por Entidad de Residencia y RMM 2019



La razón de mortalidad materna calculada es de 31.2 defunciones por cada 100 mil nacimientos estimados, lo que representa una disminución de 0.23% respecto de lo registrado a la misma fecha del año pasado. (Tabla 1)

El grupo de edad con mayor RMM es el de 45 a 49 años. (Gráfica 1)

Las principales causas de defunción son:

- Enfermedad hipertensiva, edema y proteinuria en el embarazo, el parto y el puerperio (20.1%),
 - Hemorragia obstétrica (20.0%)
 - Aborto (8.9%)
- (Tabla 3)

Las entidades con más defunciones maternas son: Estado de México, Chiapas, Jalisco, Veracruz y Guerrero. En conjunto suman el 38.9% de las defunciones registradas. (Tabla 4)

Las entidades federativas que presentan una RMM mayor a la nacional son: Oaxaca, Hidalgo, Veracruz, Jalisco, Ciudad de México, Quintana Roo, Tabasco, Michoacán, Chihuahua, Chiapas, Tlaxcala, BCS, Durango y Guerrero. (Gráfica 2)

La oportunidad en promedio presenta 3.4 días en la notificación. (Gráfica 3)

El 9.6% de las defunciones se identificaron por BIRMM. (Tabla 5)

El 79.9% de las defunciones fueron notificadas por la institución en donde ocurre la defunción. (Tabla 6)

En lo que va la sem epi 44, se registraron 2 defunciones maternas en mujeres extranjeras: Una originaria de Guatemala y Otra de Haití. Ambas defunciones ocurrieron en el estado de Chiapas.

Gráfica 3. Promedio de retraso en la notificación por entidad federativa, 2019

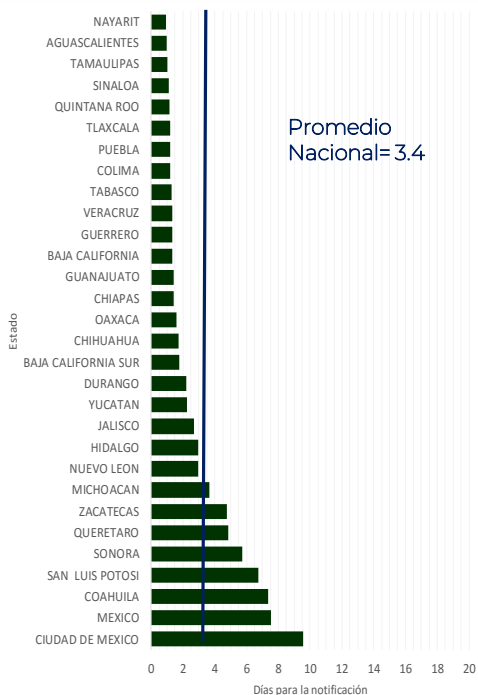


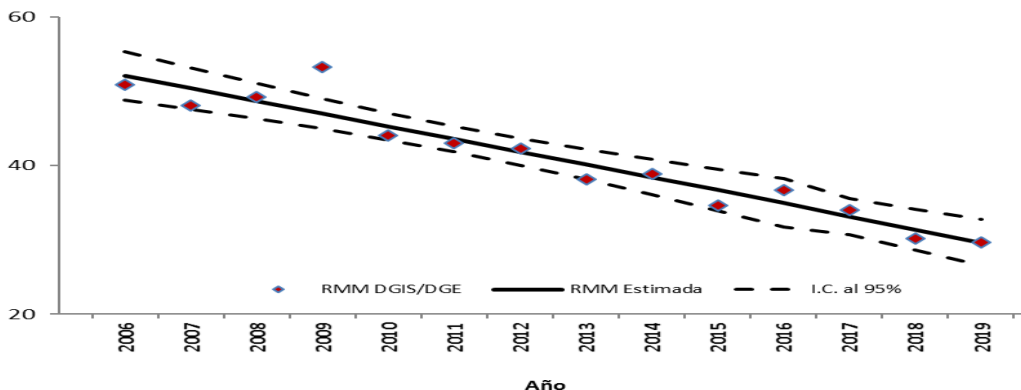
Tabla 5. Proporción de defunciones identificadas por BIRMM, 2019

Entidad federativa	Defunciones por método BIRMM	Defunciones totales	% BIRMM
AGS	0	3	0.0
BC	2	15	13.3
BCS	0	5	0.0
CAMP	0	2	0.0
COAH	1	9	11.1
COL	0	3	-
CHIS	0	44	0.0
CHIH	0	26	0.0
CDMX	1	32	3.1
DGO	2	16	12.5
GTO	1	19	5.3
GRO	3	39	7.7
HGO	0	15	0.0
JAL	10	42	23.8
MEX	12	61	19.7
MICH	3	32	9.4
MOR	0	2	-
NAY	0	6	0.0
NL	0	19	0.0
OAX	1	21	4.8
PUE	0	26	0.0
QRO	2	7	28.6
Q ROO	0	10	0.0
SLP	1	14	7.1
SIN	4	12	33.3
SON	2	11	18.2
TAB	1	15	6.7
TAMPS	3	13	23.1
TLAX	1	10	10.0
VER	5	42	11.9
YUC	1	8	12.5
ZAC	0	7	0.0
Nacional	56	586	9.6

Tabla 6. Defunciones por institución a la misma semana, 2010 - 2019

Institución	Años										% de notificaciones por la misma institución en 2019	Notificación oportuna		Identificadas por método BIRMM	
	2010	2011	2012	2013	2014	2015	2016	2017	2018	2019		2019	%	2019	%
SSA	443	405	409	411	409	309	329	265	283	280	98.2	246	87.9	20	7.1
IMSS	138	132	131	145	136	103	111	90	108	122	90.2	91	74.6	15	12.3
Privada	74	66	82	45	62	79	52	66	43	49	32.7	35	71.4	7	14.3
Otras	12	38	34	28	37	31	32	28	29	25	48.0	22	88.0	1	4.0
ISSSTE	26	16	20	21	18	8	21	14	5	7	71.4	3	42.9	0	0.0
IMSS BIENESTAR	21	8	7	7	7	6	4	10	11	11	100.0	11	100.0	0	0.0
PEMEX	0	3	0	0	0	0	1	1	0	0	0.0	0	-	0	-
SEDENA	3	3	0	0	3	2	1	3	1	2	0.0	1	-	0	-
SEMAR	1	0	1	0	1	0	2	0	0	0	-	0	-	0	-
Sin atención en institución	141	175	161	131	138	111	112	146	109	90	-	59	65.6	13	14.4
TOTAL	859	846	845	788	811	649	665	623	589	586	73.5	468	79.9	56	9.6

Gráfica 4. Razón de mortalidad materna por 100 mil nacimientos estimados (media, IC95%). México 2006 - 2019



Fuentes:
1) DGIS/Salud/Bases de Mortalidad Materna 2006-2017
2) SINAVE/DGE/Salud/Sistema de Notificación Inmediata de MM 2018 y 2019

NOTAS ACLARATORIAS

La Razón de Mortalidad Materna (RMM) se calcula por 100 mil nacimientos estimados.

Las causas básicas son clasificadas por la DGAE, no son definitivas y están sujetas a rectificación.

*La oportunidad en la notificación se estima con el número de defunciones notificadas en las primeras 24 horas de ocurrida la defunción.

Fuentes:
1) SINAVE/DGE/Salud/Sistema de Notificación Inmediata de Muertes Maternas/Información al 4 de noviembre de ambos años.
2) DGIS/Salud/SINAC/Nacimientos 2011-2018 y proyecciones DGIS para 2019.
3) DGIS/Salud/Bases y Estadísticas de Mortalidad Materna 2006-2017.