

INFORMACIÓN RELEVANTE MUERTES MATERNAS

Fuente: Dirección General de Epidemiología (DGE)

- La razón de mortalidad materna calculada es de 29.1 defunciones por cada 100 mil nacimientos estimados, lo que representa un incremento de 0.8% respecto de lo registrado a la misma fecha del año pasado.
- Las principales causas de defunción son: Hemorragia obstétrica (19.7%), Enfermedad hipertensiva, edema y proteinuria en el embarazo, el parto y el puerperio (18.8%) y Aborto (10.7%).
- Las entidades con más defunciones maternas son: Estado de México (36), Chiapas (28), Veracruz (26), Ciudad de México (24) y Guerrero (23). En conjunto suman el 40.9% de las defunciones registradas.

Información hasta la semana epidemiológica 27 de 2019

Informe Semanal de Vigilancia Epidemiológica

Muerte Materna

Situación actual:

La razón de mortalidad materna calculada es de 29.1 defunciones por cada 100 mil nacimientos estimados, lo que representa un incremento de 0.88 % respecto de lo registrado a la misma fecha del año pasado. (Tabla 1)

El grupo de edad con mayor RMM es el de 45 a 49 años. (Gráfica 1)

Las principales causas de defunción son:

- Hemorragia obstétrica (19.7%)
 - Enfermedad hipertensiva, edema y proteinuria en el embarazo, parto y el puerperio (18.8%)
 - Aborto (10.7%)
- (Tabla 3)

Las entidades con más defunciones maternas son: Estado de México, Chiapas, Veracruz, Ciudad de México y Guerrero. En conjunto suman el 40.9% de las defunciones registradas. (Tabla 4)

Las entidades federativas que presentan una RMM mayor a la nacional son: Hidalgo, Jalisco, San Luis Potosí, Baja California, Quintana Roo, Veracruz, Chihuahua, Tabasco, Zacatecas, Ciudad de México, Nayarit, Michoacán, Chiapas, Tlaxcala, Durango y Guerrero (Gráfica 2)

Defunciones para la Razón de Mortalidad Materna (RMM)

Tabla 1. Situación actual

Año	Cierre definitivo DGIS		A la semana DGIS		A la semana DGE	
	Defunciones	RMM	Defunciones	RMM	Defunciones	RMM
2010	992	44.1	503	60.0	523	44.7
2011	971	43.0	529	30.0	560	47.8
2012	960	42.3	488	27.5	516	43.8
2013	861	38.2	445	60.0	479	40.9
2014	872	38.9	446	32.5	489	42.1
2015	778	34.6	403	34.7	380	32.5
2016	812	36.7	447	75.2	430	37.4
2017	758	34.0	395	34.2	392	33.9
2018	***	***	***	***	333	28.8
2019	***	***	***	***	335	29.1

1/A partir de la semana 45 del 2013, el denominador utilizado para el cálculo de la RMM, tiene como fuente el SINAC

Tabla 2. Avance

En la primera semana de julio de 2019 se registraron 326 defunciones, en tanto que para el mismo corte de 2018 se registraron 322 defunciones.

Lo descrito representa una disminución de 4 defunciones (1.2 %) en el 2019 con respecto al 2018.

Tabla 4. Entidades con mayor número de defunciones por institución, 2019

Entidad Federativa	SSA	IMSS	IMSS BIENESTAR	ISSSTE	PEMEX	SEDENA	PARTICULAR	Sin atención* y Otras	Total	%
AGUASCALIENTES	0	2	0	0	0	0	0	0	2	0.6
BAJA CALIFORNIA	5	2	0	0	0	0	1	0	8	2.4
BAJA CALIFORNIA SUR	0	1	0	0	0	0	0	1	2	0.6
COAHUILA	1	3	0	0	0	0	0	0	4	1.2
CHIAPAS	18	3	3	0	0	0	2	2	28	8.4
CHIHUAHUA	6	1	1	0	0	0	1	3	12	3.6
CIUDAD DE MÉXICO	11	5	0	3	0	0	1	4	24	7.2
DURANGO	6	2	0	0	0	0	0	2	10	3.0
GUANAJUATO	4	1	0	0	0	0	2	1	8	2.4
GUERRERO	13	0	0	0	0	0	0	10	23	6.9
HIDALGO	5	3	0	1	0	0	0	0	9	2.7
JALISCO	3	9	0	0	0	0	2	8	22	6.6
ESTADO DE MÉXICO	22	5	0	3	0	0	3	3	36	10.7
MICHOACÁN	11	1	0	0	0	0	4	3	19	5.7
NAYARIT	1	4	0	0	0	0	0	0	5	1.5
NUEVO LEÓN	0	4	0	0	0	0	1	2	7	2.1
OAXACA	10	0	0	0	0	0	1	1	12	3.6
PUEBLA	7	3	1	0	0	0	3	2	16	4.8
QUERÉTARO	1	3	0	0	0	0	1	0	5	1.5
QUINTANA ROO	3	2	0	0	0	0	0	0	5	1.5
SAN LUIS POTOSÍ	4	1	0	0	0	0	0	4	9	2.7
SINALOA	4	0	0	0	0	0	1	0	5	1.5
SONORA	3	1	0	0	0	0	2	0	6	1.8
TABASCO	2	1	0	0	0	0	1	4	8	2.4
TAMAULIPAS	5	1	0	0	0	0	1	0	7	2.1
TLAXCALA	3	2	0	0	0	0	0	1	6	1.8
VERACRUZ	14	3	0	0	0	0	3	6	26	7.8
YUCATÁN	1	1	0	0	0	0	3	0	5	1.5
ZACATECAS	3	0	1	0	0	0	0	2	6	1.8
Total general	166	64	6	7	0	0	33	59	335	100

Gráfica 1. Defunciones por grupo de edad México, 2019

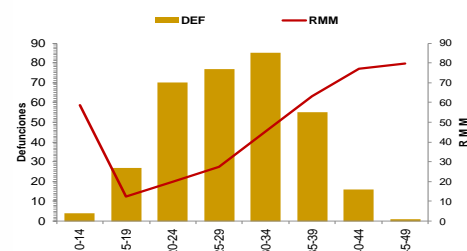
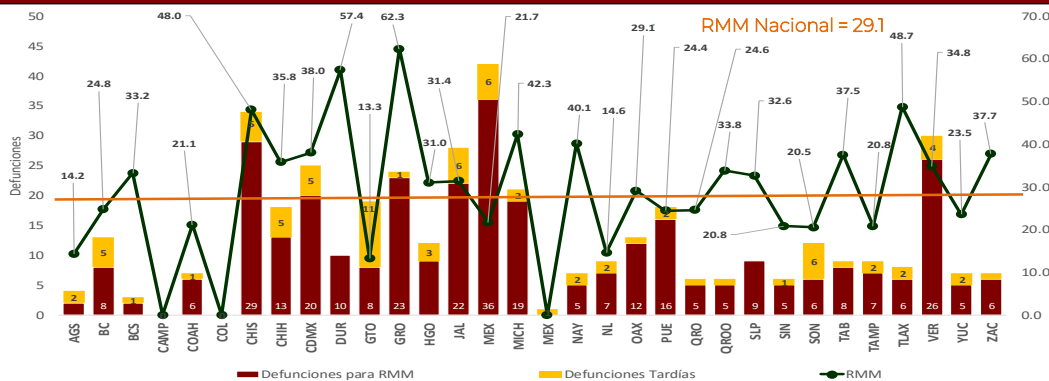


Tabla 3. Defunciones maternas y Razón de Muerte Materna por causa agrupada, 2019

Grupo ^a	Total	RMM	%
Hemorragia obstétrica	66	5.7	19.7
Enf. Hipertensivas, edema y proteinuria en el embarazo, parto y puerperio	63	5.5	18.8
Aborto	36	3.1	10.7
Enfermedad del sistema respiratorio	24	2.1	7.2
Complicaciones en el embarazo, parto y puerperio	21	1.8	6.3
Sepsis puerperal y otras infecciones	8	0.7	2.4
Embolia obstétrica	11	1.0	3.3
Trauma obstétrico	3	0.3	0.9
Mola hidatiforme	2	0.2	0.6
Muerte obstétrica de causa no específica	3	0.3	0.9
Causas maternas indirectas no infecciosas	81	7.0	24.2
Causas maternas indirectas infecciosas	16	1.4	4.8
Sin Clasificar	1	0.1	0.3
Total general	335	29.1	100.0

Gráfica 2. Mortalidad Materna por Entidad de Residencia y RMM 2019



La oportunidad en promedio presenta 5.0 días en la notificación. (Gráfica 3)

El 6.3% de las defunciones se identificaron por BIRMM. (Tabla 5)

El 72.2% de las defunciones fueron notificadas por la institución en donde ocurre la defunción. (Tabla 6)

Gráfica 3. Promedio de retraso en la notificación por entidad federativa, 2019

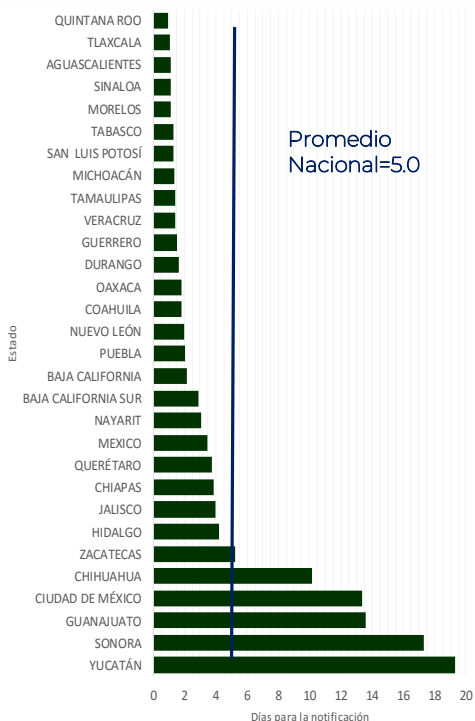


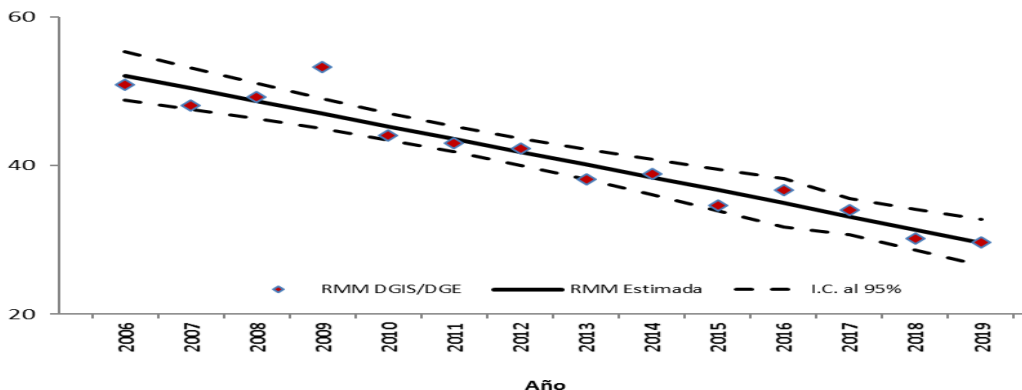
Tabla 5. Proporción de defunciones identificadas por BIRMM, 2019

Entidad federativa	Defunciones por método BIRMM	Defunciones totales	% BIRMM
AGS	0	2	0.0
BC	0	8	0.0
BCS	0	2	0.0
CAMP	0	0	-
COAH	0	6	0.0
COL	0	0	-
CHIS	0	29	0.0
CHIH	0	13	0.0
CDMX	1	20	5.0
DGO	1	10	10.0
GTO	1	8	12.5
GRO	1	23	4.3
HGO	0	9	0.0
JAL	5	22	22.7
MEX	3	36	8.3
MICH	0	19	0.0
MOR	0	0	-
NAY	0	5	0.0
NL	0	7	0.0
OAX	1	12	8.3
PUE	0	16	0.0
QRO	1	5	20.0
Q ROO	0	5	0.0
SLP	0	9	0.0
SIN	2	5	40.0
SON	2	6	33.3
TAB	0	8	0.0
TAMPS	1	7	14.3
TLAX	1	6	16.7
VER	1	26	3.8
YUC	0	5	0.0
ZAC	0	6	0.0
Nacional	21	335	6.3

Tabla 6. Defunciones por institución a la misma semana, 2010 - 2019

Institución	2010	2011	2012	2013	2014	2015	2016	2017	2018	2019	% de notificaciones por la misma institución en 2019	Notificación oportuna		Identificadas por método BIRMM	
												2019	%	2019	%
SSA	270	261	248	240	252	177	219	153	155	166	97.0	147	88.6	8	4.8
IMSS	88	88	75	83	73	58	60	58	63	64	89.1	45	70.3	8	12.5
Privada	45	44	56	29	42	46	31	46	26	33	30.3	28	84.8	1	3.0
Otras	6	28	22	19	27	17	20	20	19	11	36.4	10	90.9	0	0.0
ISSSTE	13	13	11	11	9	4	16	9	3	7	57.1	2	28.6	0	0.0
IMSS BIENESTAR	13	7	5	3	6	4	1	5	8	6	100.0	6	100.0	0	0.0
PEMEX	0	3	0	0	0	0	1	1	0	0	0.0	0	-	0	-
SEDENA	1	0	0	0	1	1	1	3	1	0	-	0	-	0	-
SEMAR	1	0	0	0	0	0	1	0	0	0	-	0	-	0	-
Sin atención en institución	86	116	99	94	79	73	80	97	58	48	-	31	64.6	4	8.3
TOTAL	523	560	516	479	489	380	430	392	333	335	72.2	269	80.3	21	6.3

Gráfica 4. Razón de mortalidad materna por 100 mil nacimientos estimados (media, IC95%). México 2006 - 2019



Fuentes:
1) DGIS/Salud/Bases de Mortalidad Materna 2006-2017
2) SINAVE/DGE/Salud/Sistema de Notificación Inmediata de MM 2018 y 2019

NOTAS ACLARATORIAS

La Razón de Mortalidad Materna (RMM) se calcula por 100 mil nacimientos estimados.

Las causas básicas son clasificadas por la DGAE, no son definitivas y están sujetas a rectificación.

La oportunidad en la notificación se estima con el número de defunciones notificadas en las primeras 24 horas de ocurrida la defunción.

Fuentes:
1) SINAVE/DGE/Salud/Sistema de Notificación Inmediata de Muertes Maternas/Información al 08 de julio de ambos años.
2) DGIS/Salud/SINAC/Nacimientos 2011-2018 y proyecciones DGIS para 2019.
3) DGIS/Salud/Bases y Estadísticas de Mortalidad Materna 2006-2017.