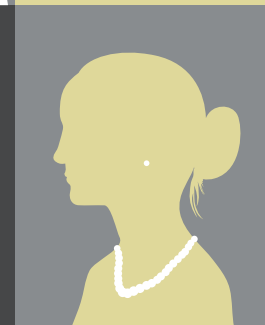
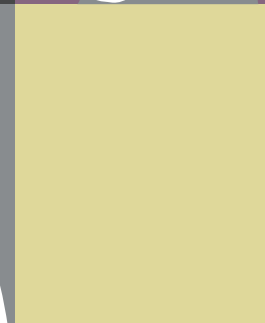


# La muerte materna tiene rostro

## Indicadores



# PRESENTACIÓN

El Sistema de Indicadores del *Observatorio de Mortalidad Materna* busca analizar, evaluar, monitorear y vigilar sistemáticamente los procesos y resultados de políticas, estrategias, programas y servicios dirigidos a reducir la mortalidad materna.

En este documento se presenta una serie de información estadística que da cuenta por una parte, de la evolución de algunos indicadores relevantes para la salud materna como son la tasa global de fecundidad, la necesidad insatisfecha de métodos anticonceptivos, el número de visitas prenatales y la razón de mortalidad materna y, por otra, de algunos datos por entidad federativa que responden algunas preguntas importantes para obtener una descripción básica de la problemática como: número de defunciones maternas, causas de muerte, condición de habla de lengua indígena y condición de derechohabencia, entre otros.

Estos indicadores fueron seleccionados por el *Observatorio de Mortalidad Materna* para iniciar el monitoreo de corto plazo, el cual está proyectado como una primera etapa de trabajo que será consolidada en los siguientes meses con la adición de nueva información. Los indicadores que se presentan son un primer esfuerzo para validar una parte de la información existente en fuentes oficiales. Es importante mencionar

que estos indicadores no pretenden ser un listado exhaustivo de un problema tan complejo como la mortalidad materna en México, sino que sólo buscan sentar las bases para un monitoreo constante de indicadores.

Buena parte de los indicadores seleccionados en este momento también está incluida en el seguimiento global propuesto en el Objetivo 5 (*mejorar la salud materna*) de los Objetivos de Desarrollo del Milenio por la Organización de las Naciones Unidas. Otra característica de estos indicadores es que se presentan desagregados en el nivel de entidad federativa, además de que se tiene información de diferentes años de observación para una parte importante de ellos, lo cual permite apreciar su tendencia.

Las fuentes de información consultadas para la elaboración de los indicadores presentados son: el Consejo Nacional de Población (CONAPO), el Instituto Nacional de Estadística y Geografía (INEGI), el Sistema Nacional de Información en Salud (SINAIS) y la Dirección General de Información en Salud (DGIS), los dos últimos pertenecientes a la Secretaría de Salud.

Marisol Luna, Erika Troncoso y Jessica Lombana

# Indicadores históricos

México. Evolución de la prevalencia de uso de anticonceptivos en mujeres unidas en edad fértil por entidad federativa (%), 1992, 1997, 2006 y 2009

Entidad federativa	1992 <sup>1</sup>	1997 <sup>2</sup>	2006 <sup>3</sup>	2009 <sup>2</sup>
<b>Nacional</b>	<b>63.1</b>	<b>68.5</b>	<b>70.9</b>	<b>72.5</b>
Aguascalientes	57.5	63.5	69.4	71.7
Baja California	73.7	74.1	76.7	78.8
Baja California Sur	77.2	77.1	82.6	75.9
Campeche	60.8	71.6	75.7	73.9
Coahuila	73.5	75.3	78.4	75.2
Colima	70.2	73.7	79.0	78.3
Chiapas	49.9	53.5	56.6	54.9
Chihuahua	71.0	74.1	79.7	78.9
Distrito Federal	75.9	78.1	81.4	79.6
Durango	58.6	67.4	73.0	73.2
Guanajuato	53.5	54.6	61.5	68.3
Guerrero	46.9	47.4	54.7	61.4
Hidalgo	60.2	63.2	68.5	70.9
Jalisco	59.6	66.7	73.0	71.4
México	71.1	75.4	75.8	76.5
Michoacán	55.8	60.9	60.6	63.2
Morelos	66.5	73.8	73.2	75.4
Nayarit	70.3	74	81.9	78.7
Nuevo León	75.4	73.6	76.7	79.2
Oaxaca	46.3	55.1	55.9	63.4
Puebla	49.5	59.4	59.1	69.8
Querétaro	50.3	61.1	65.9	70.3
Quintana Roo	62.6	69.9	75.8	73.4
San Luis Potosí	51.9	60.6	68.3	67.4
Sinaloa	70.9	77.4	77.5	79.8
Sonora	70.4	76	79.5	79.9
Tabasco	66.9	68.7	73.7	66.3
Tamaulipas	66.8	72.4	72.6	73.2
Tlaxcala	57.9	72.1	71.9	65.2
Veracruz	59.9	70.3	70.6	73.9
Yucatán	56.2	70.5	73.9	74.9
Zacatecas	57.4	68.3	65.4	70.2

Nota metodológica:

La prevalencia de uso de anticonceptivos en mujeres unidas en edad fértil (de 15 a 49 años de edad) se refiere a la proporción de mujeres en edad fértil unidas que están usando un método anticonceptivo en un momento en el tiempo, con respecto al total de mujeres en edad fértil unidas en ese mismo momento.

Un ejemplo sobre cómo interpretar este indicador es: En 2009, Chiapas es la entidad que presenta la menor prevalencia de uso de anticonceptivos entre las mujeres unidas en edad fértil, puesto que del total de mujeres unidas de entre 15 y 49 años, 54.9% de ellas usa un método anticonceptivo. Para el mismo año, Sonora tiene la mayor prevalencia de uso de anticonceptivos, 80 de cada 100 mujeres unidas en edad fértil usan anticonceptivos.

Fuentes:

- 1.- Estimaciones del Consejo Nacional de Población (CONAPO) con base en: Encuesta Nacional de la Dinámica Demográfica (ENADID) 1992 y 1997. <[http://www.conapo.gob.mx/index.php?option=com\\_content&view=article&id=43&Itemid=239](http://www.conapo.gob.mx/index.php?option=com_content&view=article&id=43&Itemid=239)> [Consultado: 13 de noviembre de 2010].
- 2.- Fuente: Instituto Nacional de Estadística y Geografía (INEGI), ENADID 1997 y 2009. <<http://www.inegi.org.mx/sistemas/sisept/default.aspx?t=mpob33&c=3867&ts=est&te=01>> [Consultado: 13 de noviembre de 2010].
- 3.- CONAPO, Tabulados básicos de la ENADID 2006, <<http://www.conapo.gob.mx/encuesta/Enadid2006/page0005.html>> [Consultado: 13 de noviembre de 2010].

México. Evolución de la tasa específica de fecundidad de las mujeres de 15 a 19 años de edad por entidad federativa, 2000-2006\*

Entidad federativa	2000	2001	2002	2003	2004	2005	2006
<b>Nacional</b>	<b>6.0</b>	<b>5.7</b>	<b>5.4</b>	<b>5.1</b>	<b>4.9</b>	<b>4.6</b>	<b>4.4</b>
Aguascalientes	7.3	6.8	6.4	6.1	5.8	5.5	5.3
Baja California	6.2	5.7	5.4	5.0	4.8	4.4	4.3
Baja California Sur	5.6	5.4	5.0	4.8	4.6	4.4	4.3
Campeche	7.2	6.7	6.3	5.9	5.5	5.3	5.1
Coahuila	6.0	5.7	5.5	5.2	5.0	4.8	4.5
Colima	5.2	5.0	4.8	4.6	4.4	4.2	3.9
Chiapas	8.0	7.5	7.0	6.5	6.2	5.9	5.6
Chihuahua	6.3	6.1	5.8	5.5	5.3	5.0	4.8
Distrito Federal	1.3	1.3	1.3	1.3	1.3	1.3	1.4
Durango	7.0	6.4	6.1	5.8	5.5	5.1	4.9
Guanajuato	7.0	6.4	6.1	5.7	5.3	5.0	4.8
Guerrero	8.8	8.5	8.0	7.5	7.1	6.5	6.2
Hidalgo	6.4	6.1	5.8	5.6	5.3	5.1	5.0
Jalisco	6.3	6.0	5.7	5.3	5.0	4.8	4.6
México	5.4	5.2	5.0	4.8	4.6	4.3	4.1
Michoacán	6.6	6.1	5.7	5.5	5.0	4.8	4.6
Morelos	5.9	5.7	5.4	5.2	5.0	4.8	4.5
Nayarit	6.3	6.1	5.8	5.5	5.3	5.0	4.8
Nuevo León	5.4	5.2	4.9	4.6	4.4	4.1	3.8
Oaxaca	7.8	7.4	6.8	6.5	6.1	5.9	5.6
Puebla	7.0	6.5	6.1	5.8	5.5	5.3	5.1
Querétaro	6.3	6.0	5.7	5.3	5.0	4.8	4.6
Quintana Roo	6.3	6.1	5.8	5.5	5.2	5.0	4.8
San Luis Potosí	7.4	6.7	6.1	5.5	5.2	4.8	4.6
Sinaloa	6.2	5.8	5.5	5.2	5.0	4.6	4.4
Sonora	6.3	6.0	5.5	5.3	5.0	4.8	4.7
Tabasco	6.0	5.8	5.5	5.3	5.0	4.8	4.6
Tamaulipas	5.6	5.2	5.0	4.8	4.6	4.4	4.1
Tlaxcala	6.1	5.8	5.5	5.3	5.0	4.8	4.6
Veracruz	5.9	5.5	5.2	5.0	4.8	4.6	4.3
Yucatán	5.9	5.7	5.4	5.2	5.0	4.8	4.5
Zacatecas	6.7	6.4	6.0	5.8	5.5	5.3	5.1

Nota metodológica:

\*La tasa específica de fecundidad de las mujeres de 15 a 19 años se refiere al número de nacimientos ocurridos en mujeres en ese rango de edad que tienen lugar en un determinado año, por cada 100 mujeres de 15 a 19 años a mitad de ese año.

Un ejemplo de cómo interpretar este indicador es: Para 2006, en Guerrero ocurrieron aproximadamente seis nacimientos por cada 100 mujeres de entre 15 y 19 años de edad.

\*Por cada 100 mujeres de 15 a 19 años.

Fuente: Sistema Nacional de Información en Salud (SINAIS). Situación de salud en México. Indicadores Básicos (en línea), <<http://www.sinais.salud.gob.mx/indicadores/basicos.html>> [Consultado: 15 de noviembre de 2010].

México. Evolución del promedio de consultas prenatales por embarazada atendida en las instituciones del Sistema Nacional de Salud por entidad federativa, 2000-2007

Entidad federativa	2007	2006	2005	2004	2003	2002	2001	2000
<b>Nacional</b>	4.6	4.8	5.0	5.0	5.0	4.6	4.6	4.5
Aguascalientes	4.9	5.4	5.2	4.8	5.3	4.5	4.4	4.4
Baja California	5.3	5.4	6.1	6.2	5.5	5.0	5.0	4.4
Baja California Sur	5.3	5.7	7.1	6.5	6.7	5.0	4.8	4.2
Campeche	5.9	6.9	6.5	6.0	5.5	5.7	5.8	4.9
Coahuila	4.7	4.9	6.0	6.0	5.9	4.6	4.5	4.8
Colima	4.2	4.5	4.8	5.3	5.3	5.1	5.3	5.3
Chiapas	4.7	5.0	4.9	4.9	4.9	4.9	5.0	4.9
Chihuahua	4.5	5.4	5.2	6.0	4.8	5.2	5.1	5.2
Distrito Federal	3.6	4.1	4.0	3.9	4.1	3.9	4.2	4.2
Durango	4.3	4.4	4.8	4.8	4.8	4.4	4.4	4.4
Guanajuato	4.6	4.9	5.1	5.1	5.0	4.5	4.4	4.2
Herrero	4.0	4.0	4.0	3.8	4.0	3.9	3.8	3.8
Hidalgo	4.5	4.7	4.7	4.8	4.7	4.5	4.5	4.3
Jalisco	4.7	5.2	5.7	6.1	5.5	5.0	5.0	5.0
México	3.7	3.9	4.3	4.2	4.4	3.8	3.8	3.6
Michoacán	5.2	4.9	4.9	5.0	4.5	4.4	4.4	4.1
Morelos	4.3	4.5	4.5	5.0	4.8	4.3	4.1	4.3
Nayarit	4.7	5.0	5.1	5.3	4.9	4.8	5.0	4.7
Nuevo León	5.2	5.6	6.1	5.9	6.3	5.7	5.6	5.5
Oaxaca	4.8	5.0	5.0	4.9	5.0	5.0	4.9	4.5
Puebla	5.0	5.1	4.5	4.7	4.7	4.7	5.0	4.5
Querétaro	6.3	6.3	6.7	6.2	6.0	5.4	5.2	5.0
Quintana Roo	5.0	5.2	5.4	4.9	5.0	4.5	4.3	4.3
San Luis Potosí	4.8	4.9	5.3	5.0	5.6	5.0	4.7	4.7
Sinaloa	3.6	3.8	4.5	4.6	4.3	4.4	4.5	4.3
Sonora	4.7	5.2	5.4	6.0	5.0	4.7	4.4	3.9
Tabasco	5.0	5.0	5.0	5.0	4.8	4.7	4.7	4.3
Tamaulipas	5.1	5.2	5.8	5.5	5.9	5.4	5.4	4.8
Tlaxcala	4.6	4.7	4.7	4.7	4.7	4.2	4.3	4.2
Veracruz	5.6	6.0	5.9	5.8	5.8	5.3	5.0	5.4
Yucatán	5.3	5.8	5.5	5.0	5.0	5.0	5.3	5.2
Zacatecas	5.1	5.2	5.3	5.3	5.2	5.0	5.0	4.9

Nota metodológica:

El promedio de consultas prenatales por embarazada, atendidas en las instituciones del Sistema Nacional de Salud, se refiere al promedio de consultas prenatales otorgadas a las mujeres embarazadas por las instituciones del Sistema Nacional de Salud.

Este indicador nos muestra si la mujer recibió atención antes del momento del parto, lo cual podría permitir identificar un embarazo de riesgo y con ello disminuir las complicaciones al momento del nacimiento y, por lo tanto, ayudar en la disminución de la mortalidad materna.

Un ejemplo sobre cómo interpretar este indicador es:

En 2007, Sinaloa es la entidad con el menor promedio de consultas prenatales por embarazada. En promedio, las mujeres embarazadas de esta entidad reciben 3.6 consultas prenatales en instituciones del Sistema Nacional de Salud; y Querétaro es la entidad con mayor cobertura en este indicador, en promedio las embarazadas tienen 6.3 consultas prenatales durante su embarazo.

Fuente: Dirección General de Información en Salud (DGIS), Base de datos de servicios otorgados y programas sustantivos, 2000-2005, Sistema Nacional de Información en Salud (SINAIS), México: Secretaría de Salud, <<http://www.sinais.salud.gob.mx>> [Consultado: 15 de noviembre 2010].

## México. Necesidad insatisfecha de métodos anticonceptivos por entidad federativa (%), 1987 y 1997

Entidad federativa	1997	1987
<b>Nacional</b>	<b>12.1</b>	<b>25.1</b>
Aguascalientes	13.7	ND
Baja California	8.7	ND
Baja California Sur	6.4	ND
Campeche	8.8	ND
Coahuila	7.0	ND
Colima	6.9	ND
Chiapas	20.8	ND
Chihuahua	7.4	ND
Distrito Federal	6.2	ND
Durango	14.5	ND
Guanajuato	19.0	ND
Guerrero	25.8	ND
Hidalgo	16.3	ND
Jalisco	10.1	ND
México	9.7	ND
Michoacán	17.5	ND
Morelos	11.0	ND
Nayarit	7.7	ND
Nuevo León	5.9	ND
Oaxaca	21.1	ND
Puebla	19.4	ND
Querétaro	18.1	ND
Quintana Roo	12.1	ND
San Luis Potosí	18.2	ND
Sinaloa	6.7	ND
Sonora	6.8	ND
Tabasco	12.0	ND
Tamaulipas	8.5	ND
Tlaxcala	11.0	ND
Veracruz	12.7	ND
Yucatán	8.7	ND
Zacatecas	11.4	ND

### Nota metodológica:

La necesidad insatisfecha de métodos anticonceptivos se refiere a la proporción de mujeres en edad fértil (de entre 15 y 49 años de edad) unidas, expuestas al riesgo de embarazarse, que en un momento determinado refieren su deseo de limitar o espaciar un embarazo, pero no usan un método anticonceptivo en ese mismo momento.

Un ejemplo sobre cómo interpretar este indicador es: En 1997, Guerrero presenta la mayor proporción de mujeres en edad fértil unidas con necesidad insatisfecha de métodos anticonceptivos, ya que 25.8% de las mujeres desea limitar o espaciar un embarazo pero que no usa un método anticonceptivo para ello. Mientras que Nuevo León es la entidad con la menor proporción de mujeres con necesidad insatisfecha de métodos anticonceptivos, aproximadamente seis de cada 100 mujeres en mujeres unidas en edad fértil desean limitar o espaciar un embarazo y no usan un método anticonceptivo.

ND: No disponible

Fuente: Consejo Nacional de Población (CONAPO), Salud sexual y reproductiva, <[http://www.conapo.gob.mx/index.php?option=com\\_content&view=article&id=67&Itemid=227](http://www.conapo.gob.mx/index.php?option=com_content&view=article&id=67&Itemid=227)> (Consultado 13 de noviembre 2010).

México. Evolución de la proporción de partos atendidos por personal capacitado por entidad federativa (%), 2000-2005

Entidad federativa	2005	2004	2003	2002	2001	2000
<b>Nacional</b>	<b>93.3</b>	<b>74.2</b>	<b>71.9</b>	<b>71.5</b>	<b>70.6</b>	<b>70.0</b>
Aguascalientes	98.5	107.2	104.1	103.7	101.5	101.9
Baja California	93.0	79.7	78.9	79.5	82.2	81.8
Baja California Sur	100.0	113.0	113.8	111.9	111.9	108.7
Campeche	92.2	81.6	77.8	77.7	75.1	75.2
Coahuila	98.3	96.4	98.4	107.5	107.0	105.4
Colima	93.0	102.5	98.4	99.7	95.5	100.9
Chiapas	73.7	56.6	53.2	50.4	48.6	49.1
Chihuahua	94.9	63.0	71.8	72.4	74.8	74.0
Distrito Federal	100.0	109.1	109.6	110.6	111.4	109.3
Durango	97.4	94.5	94.0	89.1	86.5	84.2
Guanajuato	99.2	75.3	72.5	69.1	65.7	63.2
Herrero	81.0	51.7	49.3	47.1	45.6	45.3
Hidalgo	96.7	77.7	78.7	76.4	73.2	71.0
Jalisco	98.9	82.7	68.4	67.4	64.5	64.8
México	93.5	48.2	45.0	47.2	48.5	49.8
Michoacán	98.2	62.6	61.9	61.9	58.5	59.1
Morelos	93.0	66.1	65.0	63.2	63.7	61.5
Nayarit	95.0	86.7	84.1	83.6	82.0	84.1
Nuevo León	98.3	82.6	82.3	79.1	84.1	85.3
Oaxaca	78.2	60.2	58.4	57.5	54.3	53.8
Puebla	93.6	58.0	56.7	54.5	52.9	50.4
Querétaro	96.3	90.8	91.1	90.7	88.6	89.3
Quintana Roo	89.9	90.1	84.4	85.2	86.3	86.0
San Luis Potosí	93.5	87.0	83.1	78.2	75.8	68.0
Sinaloa	94.7	86.7	79.3	77.8	76.4	77.5
Sonora	97.6	89.8	87.0	94.9	89.5	92.2
Tabasco	90.2	85.6	81.7	80.8	78.2	74.2
Tamaulipas	87.6	93.4	92.9	93.0	93.5	93.9
Tlaxcala	97.9	83.1	84.8	82.9	81.8	76.5
Veracruz	89.8	67.1	66.2	65.7	63.6	63.6
Yucatán	88.6	86.6	86.6	85.0	86.1	87.1
Zacatecas	97.8	87.7	84.5	82.5	78.5	78.4

Nota metodológica:

La proporción de partos atendidos por personal capacitado se refiere a los nacidos vivos atendidos en unidades médicas públicas del sector salud. Los estados que rebasan el 100% se debe a que atienden personas de otras entidades federativas.

Un ejemplo sobre cómo interpretar este indicador es: En 2005, Chiapas es la entidad con menor proporción en este indicador, ya que del total de nacidos vivos de la entidad sólo 73.7% fue atendido por personal capacitado de las unidades médicas públicas del sector salud.

Para el mismo año, Baja California Sur y el Distrito Federal son las entidades que cuentan con la cobertura de 100% de partos atendidos por personal capacitado, puesto que todos los nacidos vivos fueron atendidos en unidades médicas públicas del sector salud.

Fuente: Sistema Nacional de Información en Salud (SINAIS), Situación de salud en México. Indicadores Básicos, Secretaría de Salud, <<http://www.sinais.salud.gob.mx/indicadores/basicos.html>> (Consultado 15 de noviembre 2010).



México. Evolución de la razón de mortalidad materna, defunciones maternas y nacidos vivos, 2002-2009  
Razón de Mortalidad Materna x 100,000 nacidos vivos

Entidad federativa	2002	2003	2004	2005	2006	2007	2008	2009 <sup>1</sup>
<b>Nacional</b>	<b>60.0</b>	<b>62.7</b>	<b>61.0</b>	<b>61.8</b>	<b>58.6</b>	<b>55.6</b>	<b>57.2</b>	<b>62.2</b>
Aguascalientes	24.8	50.9	21.6	30.1	52.2	17.5	39.7	57.7
Baja California	30.0	40.1	61.3	51.8	42.2	40.1	43.4	53.8
Baja California Sur	61.4	94.0	42.2	31.6	41.9	83.4	51.9	51.6
Campeche	68.5	58.9	47.7	77.7	70.3	21.0	48.8	55.5
Coahuila	43.9	41.4	30.2	48.3	28.6	27.0	40.0	31.9
Colima	17.9	27.9	38.3	9.8	59.0	19.7	39.3	29.5
Chiapas	89.5	105.0	97.8	84.1	85.1	81.5	96.8	75.0
Chihuahua	73.0	50.0	53.0	89.3	68.7	74.9	62.9	92.4
Distrito Federal	52.5	71.0	65.0	61.2	59.6	68.1	52.9	55.4
Durango	40.9	58.0	75.9	45.2	85.6	46.9	78.3	45.0
Guanajuato	50.9	56.9	50.3	40.5	42.0	39.6	39.1	60.9
Herrero	97.0	113.8	97.2	123.7	125.5	97.7	96.5	107.8
Hidalgo	61.4	66.0	72.4	79.6	56.5	65.9	62.2	67.3
Jalisco	35.1	40.8	49.4	39.1	58.6	35.4	40.4	63.5
México	67.8	76.5	73.7	72.8	55.4	54.0	58.1	63.1
Michoacán	43.1	55.1	47.9	58.5	68.8	51.5	59.1	55.9
Morelos	76.0	89.6	46.6	78.7	58.6	52.0	52.4	80.7
Nayarit	80.8	79.4	54.9	101.5	40.0	29.0	52.8	71.3
Nuevo León	27.4	12.8	15.5	25.6	31.0	22.1	30.1	33.0
Oaxaca	99.0	65.4	87.7	99.2	77.8	102.0	98.7	98.3
Puebla	72.2	75.6	75.6	64.3	55.3	51.4	55.4	70.1
Querétaro	56.3	52.2	56.6	47.4	62.9	53.2	49.8	37.2
Quintana Roo	51.8	61.2	48.2	55.6	54.2	56.8	67.2	38.5
San Luis Potosí	76.5	72.4	63.0	50.0	38.7	61.9	35.5	59.2
Sinaloa	34.7	21.2	36.3	47.8	42.4	53.8	39.4	40.0
Sonora	46.0	37.4	38.4	40.7	54.6	44.4	31.5	47.9
Tabasco	34.1	52.5	52.0	53.2	53.5	59.1	72.6	60.1
Tamaulipas	37.5	37.1	45.0	53.7	61.2	44.1	58.7	43.0
Tlaxcala	81.8	70.7	53.9	62.5	62.8	31.5	27.2	50.0
Veracruz	76.0	66.3	73.2	61.1	59.6	75.6	75.6	72.5
Yucatán	81.6	61.6	51.3	58.1	30.4	60.5	45.1	44.9
Zacatecas	51.2	73.9	31.4	28.7	51.3	37.4	45.7	66.0

Nota metodológica:

La razón de mortalidad materna se define como el número de defunciones de la población femenina, mientras se encuentren embarazadas o dentro de los 42 días siguientes a la terminación del embarazo, debidas a cualquier causa relacionada con o agravada por el embarazo mismo o su atención (con exclusión de las muertes accidentales o incidentales), en un determinado año, por cada 100 mil nacidos vivos en ese mismo año.

Un ejemplo sobre cómo interpretar este indicador es:

En 2002, en Oaxaca por cada 100,000 nacidos vivos fallecieron 99 mujeres por causas relacionadas con el embarazo, el parto o el puerperio.

Incluye los códigos de clasificación CIE10: O00-099, A34, D392, F53, M830 y embarazadas con B20-B24, y se excluyen las muertes maternas tardías o por secuelas (O96 y O97) y por coriocarcinoma (C58X).

1.- Fuente: información proporcionada por la Dirección General de Información en Salud, Secretaría de Salud.  
Fuente: INEGI y Dirección General de Información en Salud, Secretaría de Salud. Nacimientos estimados por CONAPO, Versión Censo 2005, <[http://www.sinais.salud.gob.mx/muertes\\_maternas/index.html](http://www.sinais.salud.gob.mx/muertes_maternas/index.html)> [Consultado: 18 de noviembre 2010].

México. Evolución de la razón de mortalidad materna, defunciones maternas y nacidos vivos, 2002-2009  
Defunciones maternas

Entidad federativa	2002	2003	2004	2005	2006	2007	2008	2009 <sup>1</sup>
<b>Nacional</b>	<b>1,309</b>	<b>1,313</b>	<b>1,239</b>	<b>1,242</b>	<b>1,166</b>	<b>1,097</b>	<b>1,119</b>	<b>1,207</b>
Aguascalientes	6	12	5	7	12	4	9	13
Baja California	17	22	33	28	23	22	24	30
Baja California Sur	6	9	4	3	4	8	5	5
Campeche	11	9	7	11	10	3	7	8
Coahuila	23	21	15	24	14	13	19	15
Colima	2	3	4	1	6	2	4	3
Chiapas	94	106	96	82	82	78	92	71
Chihuahua	50	33	34	57	43	46	38	55
Distrito Federal	77	99	87	80	78	89	69	72
Durango	14	19	24	14	26	14	23	13
Guanajuato	58	62	53	42	43	40	39	60
Guerrero	77	85	69	85	84	64	62	68
Hidalgo	31	32	34	37	26	30	28	30
Jalisco	50	56	66	52	77	46	52	81
México	192	210	198	197	149	144	154	166
Michoacán	39	47	39	46	53	39	44	41
Morelos	25	28	14	23	17	15	15	23
Nayarit	16	15	10	18	7	5	9	12
Nuevo León	22	10	12	20	24	17	23	25
Oaxaca	80	50	64	70	54	70	67	66
Puebla	88	89	87	74	63	58	62	78
Querétaro	19	17	18	15	20	17	16	12
Quintana Roo	12	14	11	13	13	14	17	10
San Luis Potosí	42	38	32	25	19	30	17	28
Sinaloa	19	11	18	23	20	25	18	18
Sonora	23	18	18	19	25	20	14	21
Tabasco	15	22	21	21	21	23	28	23
Tamaulipas	23	22	26	31	35	25	33	24
Tlaxcala	19	16	12	14	14	7	6	11
Veracruz	113	94	100	82	79	99	98	93
Yucatán	29	21	17	19	10	20	15	15
Zacatecas	16	22	9	8	14	10	12	17
Extranjera	1	1	2	1	1	1	0	0

Nota metodológica:

La razón de mortalidad materna se define como el número de defunciones de la población femenina, mientras se encuentren embarazadas o dentro de los 42 días siguientes a la terminación del embarazo, debidas a cualquier causa relacionada con o agravada por el embarazo mismo o su atención (con exclusión de las muertes accidentales o incidentales), en un determinado año, por cada 100 mil nacidos vivos en ese mismo año.

Un ejemplo sobre cómo interpretar este indicador es:

En 2003, en Colima fallecieron tres mujeres por causas relacionadas con el embarazo, el parto o el puerperio.

Incluye los códigos de clasificación CIE10: O00-099, A34, D392, F53, M830 y embarazadas con B20-B24, y se excluyen las muertes maternas tardías o por secuelas (O96 y O97) y por coriocarcinoma (C58X). Para el año 2007 se excluye una extranjera con residencia y ocurrencia en Estados Unidos y defunciones extemporáneas (antes de 2006) para el cálculo de la RMM. Para 2008 se incluye una defunción materna de 2006 que fue registrada hasta 2008.

1.- Fuente: información proporcionada por la Dirección General de Información en Salud, Secretaría de Salud.  
<<http://www.sinais.salud.gob.mx/muertes-maternas/index.html>> [Consultado: 18 de noviembre 2010].

México. Evolución de la razón de mortalidad materna, defunciones maternas y nacidos vivos, 2002-2009  
Nacidos vivos estimados CONAPO, Versión Conteo 2005

Entidad federativa	2002	2003	2004	2005	2006	2007	2008	2009 <sup>1</sup>
<b>Nacional</b>	2,181,176	2,093,055	2,030,185	2,010,250	1,989,683	1,971,734	1,955,284	1,940,107
Aguascalientes	24,237	23,580	23,186	23,264	23,010	22,812	22,658	22,537
Baja California	56,607	54,893	53,804	54,086	54,443	54,819	55,254	55,745
Baja California Sur	9,775	9,577	9,480	9,496	9,555	9,598	9,643	9,694
Campeche	16,059	15,272	14,676	14,153	14,221	14,285	14,348	14,410
Coahuila	52,362	50,688	49,593	49,676	48,902	48,183	47,547	46,996
Colima	11,175	10,740	10,436	10,170	10,176	10,177	10,175	10,173
Chiapas	105,016	100,976	98,138	97,484	96,384	95,664	95,088	94,624
Chihuahua	68,533	65,971	64,192	63,802	62,561	61,423	60,400	59,497
Distrito Federal	146,800	139,455	133,893	130,655	130,812	130,761	130,452	129,911
Durango	34,250	32,731	31,618	30,994	30,377	29,840	29,356	28,910
Guanajuato	114,040	109,024	105,351	103,801	102,279	100,933	99,649	98,462
Guerrero	79,361	74,678	71,000	68,716	66,918	65,504	64,229	63,068
Hidalgo	50,517	48,456	46,980	46,470	45,978	45,495	45,037	44,604
Jalisco	142,647	137,256	133,495	133,001	131,402	130,021	128,731	127,521
México	283,126	274,392	268,776	270,773	268,903	266,883	264,983	263,196
Michoacán	90,385	85,305	81,356	78,581	77,070	75,767	74,510	73,286
Morelos	32,878	31,263	30,045	29,237	29,010	28,824	28,646	28,483
Nayarit	19,797	18,891	18,221	17,738	17,487	17,257	17,039	16,830
Nuevo León	80,357	78,354	77,211	78,204	77,514	76,871	76,286	75,774
Oaxaca	80,845	76,396	72,952	70,537	69,446	68,607	67,854	67,166
Puebla	121,845	117,748	115,014	115,127	113,884	112,872	112,008	111,208
Querétaro	33,769	32,594	31,800	31,672	31,815	31,969	32,128	32,285
Quintana Roo	23,148	22,861	22,804	23,400	23,995	24,636	25,298	25,977
San Luis Potosí	54,886	52,500	50,761	49,994	49,148	48,453	47,835	47,269
Sinaloa	54,752	51,850	49,624	48,099	47,215	46,438	45,719	45,049
Sonora	49,956	48,142	46,893	46,647	45,827	45,070	44,394	43,796
Tabasco	44,008	41,937	40,393	39,510	39,220	38,908	38,590	38,270
Tamaulipas	61,317	59,230	57,827	57,737	57,190	56,680	56,224	55,817
Tlaxcala	23,238	22,626	22,262	22,408	22,305	22,191	22,096	22,013
Veracruz	148,705	141,797	136,662	134,234	132,463	130,965	129,608	128,348
Yucatán	35,532	34,116	33,110	32,699	32,876	33,067	33,253	33,427
Zacatecas	31,253	29,756	28,632	27,885	27,297	26,761	26,246	25,761

1.- Fuente: información proporcionada por la Dirección General de Información en Salud, Secretaría de Salud.

Fuente: INEGI y Dirección General de Información en Salud, Secretaría de Salud. Nacimientos estimados por CONAPO, Versión Conteo 2005,

<[http://www.sinais.salud.gob.mx/muertes\\_maternas/index.html](http://www.sinais.salud.gob.mx/muertes_maternas/index.html)> [Consultado: 18 de noviembre 2010].

# Indicadores de Mortalidad Materna 2009

México. Distribución porcentual de defunciones maternas según entidad de residencia habitual de la madre, 2009

Entidad federativa	Número de casos	%
Aguascalientes	13	1.1
Baja California	30	2.5
Baja California Sur	5	0.4
Campeche	8	0.7
Coahuila	15	1.2
Colima	3	0.3
Chiapas	71	5.9
Chihuahua	55	4.6
Distrito Federal	72	6.0
Durango	13	1.1
Guanajuato	60	5.0
Guerrero	68	5.6
Hidalgo	30	2.5
Jalisco	81	6.7
México	166	13.8
Michoacán	41	3.4
Morelos	23	1.9
Nayarit	12	1.0
Nuevo León	25	2.1
Oaxaca	66	5.5
Puebla	78	6.5
Querétaro	12	1.0
Quintana Roo	10	0.8
San Luis Potosí	28	2.3
Sinaloa	18	1.5
Sonora	21	1.7
Tabasco	23	1.9
Tamaulipas	24	2.0
Tlaxcala	11	0.9
Veracruz	93	7.7
Yucatán	15	1.2
Zacatecas	17	1.4
<b>Nacional</b>	<b>1,281</b>	<b>100.0</b>

Fuente: Elaboración propia con base en la información proporcionada por la Dirección General de Información en Salud, Secretarí

México. Distribución porcentual de defunciones maternas según entidad de residencia habitual y edad de la madre, 2009

Entidad de residencia habitual	11-19	20-24	25-29	30-34	35-39	40-44	45-49	No especificado
<b>Nacional</b>	<b>13.8</b>	<b>22.7</b>	<b>20.7</b>	<b>20.1</b>	<b>16.2</b>	<b>5.5</b>	<b>1.0</b>	<b>0.1</b>
Aguascalientes	7.7	38.5	15.4	15.4	23.1	0.0	0.0	0.0
Baja California	10.0	23.3	23.3	20.0	20.0	3.3	0.0	0.0
Baja California Sur	20.0	0.0	20.0	0.0	60.0	0.0	0.0	0.0
Campeche	12.5	37.5	12.5	0.0	37.5	0.0	0.0	0.0
Coahuila	26.7	20.0	20.0	26.7	6.7	0.0	0.0	0.0
Colima	33.3	0.0	0.0	33.3	33.3	0.0	0.0	0.0
Chiapas	22.5	16.9	22.5	12.7	12.7	9.9	2.8	0.0
Chihuahua	21.8	29.1	16.4	20.0	9.1	3.6	0.0	0.0
Distrito Federal	8.3	22.2	18.1	23.6	26.4	1.4	0.0	0.0
Durango	7.7	30.8	15.4	15.4	15.4	7.7	7.7	0.0
Guanajuato	10.0	16.7	15.0	21.7	30.0	5.0	1.7	0.0
Guerrero	17.7	19.1	19.1	11.8	25.0	7.4	0.0	0.0
Hidalgo	20.0	10.0	36.7	10.0	13.3	3.3	6.7	0.0
Jalisco	6.2	17.3	24.7	23.5	21.0	6.2	1.2	0.0
México	12.1	28.3	21.7	18.7	13.3	4.8	1.2	0.0
Michoacán	22.0	24.4	14.6	12.2	22.0	4.9	0.0	0.0
Morelos	4.4	4.4	30.4	17.4	26.1	17.4	0.0	0.0
Nayarit	0.0	50.0	16.7	16.7	8.3	8.3	0.0	0.0
Nuevo León	20.0	28.0	24.0	12.0	4.0	12.0	0.0	0.0
Oaxaca	12.1	16.7	13.6	36.4	16.7	4.6	0.0	0.0
Puebla	11.5	26.9	18.0	23.1	14.1	5.1	1.3	0.0
Querétaro	16.7	16.7	25.0	16.7	16.7	8.3	0.0	0.0
Quintana Roo	30.0	20.0	10.0	20.0	20.0	0.0	0.0	0.0
San Luis Potosí	14.3	14.3	39.3	10.7	10.7	7.1	3.6	0.0
Sinaloa	11.1	22.2	38.9	22.2	5.6	0.0	0.0	0.0
Sonora	14.3	38.1	14.3	19.1	4.8	4.8	4.8	0.0
Tabasco	8.7	39.1	13.0	26.1	13.0	0.0	0.0	0.0
Tamaulipas	4.2	25.0	25.0	41.7	4.2	0.0	0.0	0.0
Tlaxcala	0.0	18.2	27.3	18.2	18.2	18.2	0.0	0.0
Veracruz	16.1	26.9	19.4	24.7	6.5	5.4	0.0	1.1
Yucatán	26.7	6.7	33.3	0.0	20.0	13.3	0.0	0.0
Zacatecas	17.7	11.8	17.7	23.5	17.7	11.8	0.0	0.0

Fuente: Elaboración propia con base en la información proporcionada por la Dirección General de Información en Salud, Secretaría de Salud.

México. Distribución porcentual de defunciones maternas según entidad de residencia habitual y estado conyugal de la madre, 2009

Entidad de residencia habitual	Casadas/ Solteras	Viudas/ uniones libres divorciadas	No especificados	
<b>Nacional</b>	14.3	83.1	1.2	1.5
Aguascalientes	23.1	76.9	0.0	0.0
Baja California	26.7	70.0	3.3	0.0
Baja California Sur	20.0	80.0	0.0	0.0
Campeche	12.5	87.5	0.0	0.0
Coahuila	13.3	60.0	6.7	20.0
Colima	66.7	33.3	0.0	0.0
Chiapas	9.9	88.7	0.0	1.4
Chihuahua	16.4	80.0	1.8	1.8
Distrito Federal	16.7	83.3	0.0	0.0
Durango	7.7	92.3	0.0	0.0
Guanajuato	11.7	86.7	1.7	0.0
Guerrero	8.8	88.2	1.5	1.5
Hidalgo	6.7	93.3	0.0	0.0
Jalisco	9.9	88.9	0.0	1.2
México	13.9	83.7	0.6	1.8
Michoacán	9.8	87.8	2.4	0.0
Morelos	8.7	91.3	0.0	0.0
Nayarit	33.3	58.3	0.0	8.3
Nuevo León	16.0	84.0	0.0	0.0
Oaxaca	18.2	78.8	1.5	1.5
Puebla	14.1	84.6	1.3	0.0
Querétaro	8.3	83.3	0.0	8.3
Quintana Roo	10.0	80.0	10.0	0.0
San Luis Potosí	25.0	75.0	0.0	0.0
Sinaloa	5.6	88.9	0.0	5.6
Sonora	0.0	100.0	0.0	0.0
Tabasco	13.0	82.6	4.4	0.0
Tamaulipas	25.0	75.0	0.0	0.0
Tlaxcala	0.0	100.0	0.0	0.0
Veracruz	24.7	69.9	1.1	4.3
Yucatán	6.7	86.7	6.7	0.0
Zacatecas	0.0	94.1	5.9	0.0

Fuente: Elaboración propia con base en la información proporcionada por la Dirección General de Información en Salud, Secretaría de Salud.

México. Distribución porcentual de defunciones maternas según entidad de residencia habitual y ocupación de la madre, 2009 (1/2)

Entidad de residencia habitual	No trabajan o inactivas	Profesionistas	Técnicas	Trabajadoras de la educación	Trabajadoras del arte, espectáculos y deportes	Funcionarias y directivas	Trabajadoras en actividades agrícolas, ganaderas, caza y pesca	Trabajadoras en la industria de la transformación
<b>Nacional</b>	<b>80.8</b>	<b>1.7</b>	<b>0.5</b>	<b>1.8</b>	<b>0.1</b>	<b>0.2</b>	<b>1.0</b>	<b>1.5</b>
Aguascalientes	92.3	0.0	0.0	0.0	0.0	0.0	0.0	0.0
Baja California	60.0	0.0	3.3	0.0	0.0	0.0	3.3	0.0
Baja California Sur	80.0	0.0	0.0	0.0	0.0	0.0	0.0	0.0
Campeche	100.0	0.0	0.0	0.0	0.0	0.0	0.0	0.0
Coahuila	66.7	0.0	0.0	0.0	6.7	0.0	0.0	0.0
Colima	100.0	0.0	0.0	0.0	0.0	0.0	0.0	0.0
Chiapas	88.7	0.0	0.0	1.4	0.0	0.0	1.4	0.0
Chihuahua	76.4	1.8	0.0	1.8	0.0	0.0	1.8	1.8
Distrito Federal	75.0	4.2	1.4	2.8	0.0	0.0	0.0	2.8
Durango	84.6	0.0	0.0	7.7	0.0	0.0	0.0	0.0
Guanajuato	81.7	1.7	0.0	3.3	0.0	0.0	0.0	3.3
Guerrero	85.3	0.0	1.5	0.0	0.0	0.0	2.9	1.5
Hidalgo	86.7	3.3	0.0	3.3	0.0	0.0	3.3	0.0
Jalisco	87.7	0.0	0.0	1.2	0.0	1.2	0.0	1.2
México	78.3	0.6	0.0	3.0	0.0	0.6	0.0	2.4
Michoacán	87.8	0.0	0.0	2.4	0.0	0.0	0.0	0.0
Morelos	69.6	4.4	4.4	0.0	0.0	0.0	0.0	0.0
Nayarit	83.3	0.0	0.0	0.0	0.0	0.0	0.0	0.0
Nuevo León	68.0	0.0	0.0	0.0	0.0	0.0	0.0	4.0
Oaxaca	77.3	0.0	0.0	3.0	0.0	0.0	6.1	1.5
Puebla	87.2	1.3	0.0	0.0	0.0	0.0	1.3	1.3
Querétaro	83.3	8.3	0.0	0.0	0.0	0.0	0.0	0.0
Quintana Roo	70.0	0.0	0.0	0.0	0.0	0.0	0.0	0.0
San Luis Potosí	85.7	3.6	3.6	0.0	0.0	0.0	0.0	0.0
Sinaloa	72.2	5.6	0.0	0.0	0.0	0.0	5.6	0.0
Sonora	81.0	4.8	0.0	0.0	0.0	0.0	0.0	0.0
Tabasco	87.0	8.7	0.0	0.0	0.0	0.0	0.0	0.0
Tamaulipas	37.5	8.3	0.0	4.2	0.0	0.0	0.0	16.7
Tlaxcala	81.8	9.1	0.0	9.1	0.0	0.0	0.0	0.0
Veracruz	85.0	1.1	1.1	3.2	0.0	0.0	0.0	0.0
Yucatán	93.3	0.0	0.0	0.0	0.0	0.0	0.0	0.0
Zacatecas	94.1	5.9	0.0	0.0	0.0	0.0	0.0	0.0

Fuente: Elaboración propia con base en la información proporcionada por la Dirección General de Información en Salud, Secretaría de Salud.



México. Distribución porcentual de defunciones maternas según entidad de residencia habitual y ocupación de la madre, 2009 (2/2)

Entidad de residencia habitual	Operadoras de maquinaria fija	Trabajadoras administrativas de nivel intermedio	Trabajadoras administrativas de nivel inferior	Comerciantes, empleadas de comercio, agentes de ventas	Trabajadoras servicios personales en establecimientos	Trabajadoras de servicio doméstico	Ocupaciones insuficientemente especificadas	No especificados
<b>Nacional</b>	<b>0.5</b>	<b>0.2</b>	<b>6.1</b>	<b>1.3</b>	<b>1.0</b>	<b>1.2</b>	<b>0.4</b>	<b>1.9</b>
Aguascalientes	7.7	0.0	0.0	0.0	0.0	0.0	0.0	0.0
Baja California	0.0	0.0	26.7	3.3	0.0	0.0	0.0	3.3
Baja California Sur	0.0	0.0	20.0	0.0	0.0	0.0	0.0	0.0
Campeche	0.0	0.0	0.0	0.0	0.0	0.0	0.0	0.0
Coahuila	0.0	0.0	6.7	0.0	0.0	0.0	0.0	20.0
Colima	0.0	0.0	0.0	0.0	0.0	0.0	0.0	0.0
Chiapas	0.0	0.0	2.8	0.0	0.0	0.0	0.0	5.6
Chihuahua	1.8	0.0	5.5	1.8	0.0	0.0	1.8	5.5
Distrito Federal	0.0	0.0	11.1	1.4	0.0	1.4	0.0	0.0
Durango	0.0	0.0	0.0	0.0	7.7	0.0	0.0	0.0
Guanajuato	0.0	0.0	8.3	0.0	1.7	0.0	0.0	0.0
Guerrero	0.0	0.0	1.5	1.5	0.0	4.4	0.0	1.5
Hidalgo	0.0	0.0	0.0	3.3	0.0	0.0	0.0	0.0
Jalisco	1.2	1.2	3.7	1.2	0.0	0.0	0.0	1.2
México	0.0	0.6	7.2	3.6	3.0	0.6	0.0	0.0
Michoacán	0.0	0.0	2.4	2.4	0.0	0.0	4.9	0.0
Morelos	0.0	0.0	13.0	4.4	0.0	4.4	0.0	0.0
Nayarit	0.0	0.0	8.3	0.0	0.0	0.0	0.0	8.3
Nuevo León	4.0	0.0	16.0	0.0	4.0	0.0	0.0	4.0
Oaxaca	0.0	0.0	7.6	1.5	0.0	0.0	0.0	3.0
Puebla	0.0	0.0	6.4	0.0	1.3	0.0	0.0	1.3
Querétaro	0.0	0.0	0.0	0.0	8.3	0.0	0.0	0.0
Quintana Roo	0.0	0.0	20.0	0.0	0.0	0.0	0.0	10.0
San Luis Potosí	0.0	0.0	3.6	0.0	0.0	0.0	0.0	3.6
Sinaloa	0.0	0.0	5.6	0.0	5.6	0.0	5.6	0.0
Sonora	4.8	0.0	4.8	0.0	0.0	0.0	0.0	4.8
Tabasco	0.0	0.0	4.4	0.0	0.0	0.0	0.0	0.0
Tamaulipas	4.2	0.0	4.2	4.2	4.2	16.7	0.0	0.0
Tlaxcala	0.0	0.0	0.0	0.0	0.0	0.0	0.0	0.0
Veracruz	0.0	0.0	3.2	0.0	0.0	3.2	1.1	2.2
Yucatán	0.0	0.0	0.0	0.0	0.0	6.7	0.0	0.0
Zacatecas	0.0	0.0	0.0	0.0	0.0	0.0	0.0	0.0

Fuente: Elaboración propia con base en la información proporcionada por la Dirección General de Información en Salud, Secretaría de Salud.

México. Distribución porcentual de defunciones maternas según entidad de residencia habitual y escolaridad de la madre, 2009

Entidad de residencia habitual	Sin escolaridad	Al menos un año de primaria	Al menos un año de secundaria	Bachillerato/preparatoria	Profesional	No especificado
<b>Nacional</b>	<b>9.1</b>	<b>33.1</b>	<b>31.9</b>	<b>13.8</b>	<b>8.8</b>	<b>3.3</b>
Aguascalientes	0.0	30.8	46.2	15.4	0.0	7.7
Baja California	0.0	23.3	53.3	6.7	10.0	6.7
Baja California Sur	0.0	0.0	40.0	20.0	0.0	40.0
Campeche	12.5	37.5	50.0	0.0	0.0	0.0
Coahuila	0.0	20.0	33.3	13.3	6.7	26.7
Colima	0.0	33.3	66.7	0.0	0.0	0.0
Chiapas	31.0	40.9	18.3	4.2	2.8	2.8
Chihuahua	25.5	32.7	20.0	9.1	10.9	1.8
Distrito Federal	2.8	16.7	37.5	26.4	16.7	0.0
Durango	7.7	23.1	30.8	30.8	7.7	0.0
Guanajuato	3.3	50.0	23.3	11.7	6.7	5.0
Guerrero	20.6	38.2	23.5	11.8	0.0	5.9
Hidalgo	3.3	53.3	23.2	13.3	6.7	0.0
Jalisco	1.2	42.0	35.8	9.9	8.6	2.5
México	4.2	25.9	42.2	15.1	10.2	2.4
Michoacán	9.8	51.2	24.4	9.8	4.9	0.0
Morelos	8.7	30.4	21.7	21.7	13.0	4.4
Nayarit	16.7	33.3	33.3	8.3	0.0	8.3
Nuevo León	0.0	20.0	64.0	12.0	0.0	4.0
Oaxaca	15.2	42.4	24.2	7.6	7.6	3.0
Puebla	10.3	38.5	20.5	19.2	10.3	1.3
Querétaro	8.3	41.7	25.0	16.7	8.3	0.0
Quintana Roo	0.0	20.0	50.0	30.0	0.0	0.0
San Luis Potosí	0.0	28.6	42.9	17.9	10.7	0.0
Sinaloa	0.0	11.1	11.1	38.9	16.7	22.2
Sonora	9.5	19.1	38.1	14.3	19.1	0.0
Tabasco	4.4	26.1	30.4	17.4	17.4	4.4
Tamaulipas	4.2	25.0	41.7	16.7	12.5	0.0
Tlaxcala	0.0	36.4	36.4	0.0	27.3	0.0
Veracruz	11.8	30.1	30.1	11.8	11.8	4.3
Yucatán	13.3	26.7	60.0	0.0	0.0	0.0
Zacatecas	5.9	35.3	23.5	29.4	5.9	0.0

Fuente: Elaboración propia con base en la información proporcionada por la Dirección General de Información en Salud, Secretaría de Salud.

México. Distribución porcentual de defunciones maternas según entidad de residencia habitual y condición de derechohabiencia de la madre, 2009

Entidad de residencia habitual	Ninguna	IMSS, ISSSTE, PEMEX, SEDENA y SEMAR	Seguro popular	Otra	No especificado
<b>Nacional</b>	33.1	22.6	33.1	2.7	8.4
Aguascalientes	23.1	53.9	23.1	0.0	0.0
Baja California	16.7	40.0	30.0	0.0	13.3
Baja California Sur	0.0	40.0	60.0	0.0	0.0
Campeche	25.0	0.0	75.0	0.0	0.0
Coahuila	26.7	40.0	6.7	0.0	26.7
Colima	66.7	33.3	0.0	0.0	0.0
Chiapas	42.3	9.9	23.9	2.8	21.1
Chihuahua	29.1	18.2	32.7	5.5	14.6
Distrito Federal	52.8	34.7	9.7	1.4	1.4
Durango	7.7	46.2	46.2	0.0	0.0
Guanajuato	21.7	21.7	45.0	1.7	10.0
Guerrero	30.9	8.8	45.6	2.9	11.8
Hidalgo	13.3	20.0	60.0	6.7	0.0
Jalisco	19.8	29.6	38.3	0.0	12.4
México	40.4	27.1	23.5	4.8	4.2
Michoacán	36.6	19.5	41.5	2.4	0.0
Morelos	26.1	13.0	56.5	0.0	4.4
Nayarit	8.3	0.0	66.7	8.3	16.7
Nuevo León	32.0	40.0	24.0	4.0	0.0
Oaxaca	47.0	12.1	28.8	4.6	7.6
Puebla	50.0	21.8	19.2	0.0	9.0
Querétaro	58.3	8.3	33.3	0.0	0.0
Quintana Roo	30.0	40.0	30.0	0.0	0.0
San Luis Potosí	32.1	21.4	35.7	3.6	7.1
Sinaloa	0.0	11.1	66.7	5.6	16.7
Sonora	28.6	38.1	28.6	4.8	0.0
Tabasco	21.7	8.7	56.5	4.4	8.7
Tamaulipas	20.8	37.5	33.3	4.2	4.2
Tlaxcala	9.1	45.5	36.4	0.0	9.1
Veracruz	36.6	16.1	35.5	3.2	8.6
Yucatán	20.0	13.3	53.3	0.0	13.3
Zacatecas	29.4	17.7	29.4	0.0	23.5

Fuente: Elaboración propia con base en la información proporcionada por la Dirección General de Información en Salud, Secretaría de Salud.

México. Distribución porcentual de defunciones maternas según entidad de residencia habitual y si la madre recibió atención médica, 2009

Entidad de residencia habitual	Sí	No	No especificado
<b>Nacional</b>	<b>89.1</b>	<b>8.9</b>	<b>2.1</b>
Aguascalientes	100.0	0.0	0.0
Baja California	90.0	0.0	10.0
Baja California Sur	100.0	0.0	0.0
Campeche	100.0	0.0	0.0
Coahuila	93.3	0.0	6.7
Colima	66.7	33.3	0.0
Chiapas	74.7	19.7	5.6
Chihuahua	83.6	16.4	0.0
Distrito Federal	100.0	0.0	0.0
Durango	100.0	0.0	0.0
Guanajuato	96.7	3.3	0.0
Guerrero	72.1	25.0	2.9
Hidalgo	100.0	0.0	0.0
Jalisco	93.8	6.2	0.0
México	93.4	4.2	2.4
Michoacán	90.2	9.8	0.0
Morelos	91.3	8.7	0.0
Nayarit	75.0	16.7	8.3
Nuevo León	92.0	8.0	0.0
Oaxaca	80.3	16.7	3.0
Puebla	89.7	9.0	1.3
Querétaro	83.3	16.7	0.0
Quintana Roo	100.0	0.0	0.0
San Luis Potosí	85.7	14.3	0.0
Sinaloa	94.4	5.6	0.0
Sonora	95.2	4.8	0.0
Tabasco	87.0	13.0	0.0
Tamaulipas	91.7	4.2	4.2
Tlaxcala	100.0	0.0	0.0
Veracruz	86.0	8.6	5.4
Yucatán	73.3	20.0	6.7
Zacatecas	94.1	5.9	0.0

Fuente: Elaboración propia con base en la información proporcionada por la Dirección General de Información en Salud, Secretaría de Salud.

México. Distribución porcentual de defunciones maternas según entidad de residencia habitual de la madre y sitio de ocurrencia, 2009

Entidad de residencia habitual	SSA	IMSS-Oportunidades	IMSS	ISSSTE	PEMEX	SEDENA	SEMAR	Otra unidad pública	Unidad médica privada	Vía pública	Hogar	Otro lugar	No especificado
<b>Nacional</b>	<b>43.5</b>	<b>6.6</b>	<b>12.4</b>	<b>1.8</b>	<b>0.2</b>	<b>0.3</b>	<b>1.1</b>	<b>9.0</b>	<b>8.1</b>	<b>2.1</b>	<b>9.4</b>	<b>2.0</b>	<b>3.6</b>
Aguascalientes	61.5	7.7	15.4	7.7	0.0	0.0	0.0	0.0	0.0	0.0	7.7	0.0	0.0
Baja California	56.7	6.7	20.0	0.0	0.0	0.0	0.0	6.7	3.3	0.0	0.0	3.3	3.3
Baja California Sur	60.0	0.0	40.0	0.0	0.0	0.0	0.0	0.0	0.0	0.0	0.0	0.0	0.0
Campeche	100.0	0.0	0.0	0.0	0.0	0.0	0.0	0.0	0.0	0.0	0.0	0.0	0.0
Coahuila	40.0	20.0	13.3	0.0	0.0	0.0	0.0	0.0	20.0	6.7	0.0	0.0	0.0
Colima	66.7	0.0	0.0	0.0	0.0	0.0	0.0	0.0	0.0	0.0	33.3	0.0	0.0
Chiapas	40.9	11.3	2.8	0.0	0.0	1.4	0.0	4.2	5.6	0.0	16.9	7.0	9.9
Chihuahua	10.9	12.7	9.1	0.0	0.0	0.0	3.6	21.8	12.7	1.8	16.4	1.8	9.1
Distrito Federal	27.8	1.4	23.6	5.6	0.0	0.0	0.0	29.2	11.1	0.0	1.4	0.0	0.0
Durango	46.2	30.8	0.0	15.4	0.0	0.0	0.0	0.0	0.0	0.0	0.0	7.7	0.0
Guanajuato	50.0	5.0	11.7	0.0	0.0	0.0	0.0	8.3	10.0	1.7	11.7	0.0	1.7
Guerrero	51.5	1.5	1.5	2.9	0.0	0.0	1.5	4.4	2.9	2.9	25.0	4.4	1.5
Hidalgo	60.0	3.3	6.7	3.3	0.0	0.0	0.0	0.0	3.3	0.0	3.3	0.0	20.0
Jalisco	21.0	7.4	22.2	0.0	0.0	0.0	4.9	21.0	14.8	0.0	4.9	2.5	1.2
México	50.0	5.4	12.7	1.8	0.0	1.2	1.8	10.2	6.6	1.2	7.2	1.2	0.6
Michoacán	41.5	7.3	17.1	0.0	0.0	0.0	0.0	2.4	12.2	7.3	9.8	2.4	0.0
Morelos	60.9	0.0	8.7	0.0	0.0	0.0	0.0	4.4	8.7	0.0	4.4	4.4	8.7
Nayarit	58.3	0.0	8.3	0.0	0.0	0.0	0.0	0.0	0.0	0.0	16.7	8.3	8.3
Nuevo León	20.0	8.0	24.0	0.0	0.0	0.0	8.0	32.0	4.0	0.0	0.0	0.0	4.0
Oaxaca	39.4	7.6	6.1	6.1	0.0	0.0	0.0	4.6	3.0	3.0	16.7	6.1	7.6
Puebla	23.1	9.0	16.7	2.6	0.0	1.3	1.3	7.7	20.5	1.3	12.8	0.0	3.9
Querétaro	75.0	8.3	0.0	0.0	0.0	0.0	0.0	0.0	0.0	8.3	8.3	0.0	0.0
Quintana Roo	60.0	20.0	20.0	0.0	0.0	0.0	0.0	0.0	0.0	0.0	0.0	0.0	0.0
San Luis Potosí	53.6	7.1	3.6	0.0	0.0	0.0	0.0	7.1	0.0	21.4	7.1	0.0	0.0
Sinaloa	72.2	0.0	11.1	0.0	0.0	0.0	0.0	5.6	0.0	0.0	5.6	0.0	5.6
Sonora	52.4	4.8	23.8	0.0	0.0	0.0	0.0	9.5	4.8	0.0	4.8	0.0	0.0
Tabasco	47.8	4.4	0.0	0.0	8.7	0.0	0.0	8.7	4.4	4.4	17.4	4.4	0.0
Tamaulipas	58.3	16.7	12.5	0.0	0.0	0.0	0.0	4.2	8.3	0.0	0.0	0.0	0.0
Tlaxcala	36.4	0.0	36.4	9.1	0.0	0.0	0.0	0.0	9.1	0.0	0.0	0.0	9.1
Veracruz	52.7	2.2	11.8	2.2	0.0	0.0	0.0	1.1	10.8	3.2	8.6	1.1	6.5
Yucatán	66.7	0.0	13.3	0.0	0.0	0.0	0.0	0.0	0.0	6.7	13.3	0.0	0.0
Zacatecas	47.1	23.5	11.8	0.0	0.0	0.0	0.0	0.0	11.8	0.0	5.9	0.0	0.0

Fuente: Elaboración propia con base en la información proporcionada por la Dirección General de Información en Salud, Secretaría de Salud.

México. Distribución porcentual de defunciones maternas según entidad de residencia habitual de la madre y persona que certificó la muerte, 2009

Entidad de residencia habitual	Médico	Persona autorizada por SSA	Autoridad civil	Otra	No especificado
<b>Nacional</b>	<b>96.9</b>	<b>0.6</b>	<b>1.0</b>	<b>0.4</b>	<b>1.1</b>
Aguascalientes	100.0	0.0	0.0	0.0	0.0
Baja California	100.0	0.0	0.0	0.0	0.0
Baja California Sur	100.0	0.0	0.0	0.0	0.0
Campeche	100.0	0.0	0.0	0.0	0.0
Coahuila	86.7	0.0	0.0	0.0	13.3
Colima	100.0	0.0	0.0	0.0	0.0
Chiapas	85.9	4.2	9.9	0.0	0.0
Chihuahua	96.4	0.0	1.8	0.0	1.8
Distrito Federal	98.6	0.0	0.0	1.4	0.0
Durango	92.3	0.0	0.0	0.0	7.7
Guanajuato	98.3	0.0	0.0	1.7	0.0
Guerrero	98.5	0.0	0.0	0.0	1.5
Hidalgo	100.0	0.0	0.0	0.0	0.0
Jalisco	100.0	0.0	0.0	0.0	0.0
México	100.0	0.0	0.0	0.0	0.0
Michoacán	97.6	0.0	0.0	2.4	0.0
Morelos	100.0	0.0	0.0	0.0	0.0
Nayarit	91.7	0.0	8.3	0.0	0.0
Nuevo León	100.0	0.0	0.0	0.0	0.0
Oaxaca	92.4	1.5	3.0	3.0	0.0
Puebla	96.2	1.3	0.0	0.0	2.6
Querétaro	100.0	0.0	0.0	0.0	0.0
Quintana Roo	90.0	0.0	0.0	0.0	10.0
San Luis Potosí	100.0	0.0	0.0	0.0	0.0
Sinaloa	100.0	0.0	0.0	0.0	0.0
Sonora	100.0	0.0	0.0	0.0	0.0
Tabasco	95.7	4.4	0.0	0.0	0.0
Tamaulipas	87.5	4.2	0.0	0.0	8.3
Tlaxcala	100.0	0.0	0.0	0.0	0.0
Veracruz	95.7	0.0	1.1	0.0	3.2
Yucatán	100.0	0.0	0.0	0.0	0.0
Zacatecas	100.0	0.0	0.0	0.0	0.0

Fuente: Elaboración propia con base en la información proporcionada por la Dirección General de Información en Salud, Secretaría de Salud.

México. Distribución porcentual de defunciones maternas  
según entidad de residencia habitual de la madre y principal causa de muerte, 2009 (1/2)

Entidad de residencia habitual	Aborto	Enfermedad hipertensiva del embarazo	Hemorragia del embarazo, parto y puerperio	Otras complicaciones, principalmente del embarazo y parto	Sepsis y otras infecciones puerperales
<b>Nacional</b>	<b>6.1</b>	<b>21.5</b>	<b>19.7</b>	<b>11.5</b>	<b>2.2</b>
Aguascalientes	0.0	30.8	0.0	7.7	7.7
Baja California	6.7	16.7	6.7	10.0	3.3
Baja California Sur	0.0	40.0	20.0	0.0	0.0
Campeche	0.0	25.0	12.5	50.0	0.0
Coahuila	0.0	26.7	13.3	6.7	0.0
Colima	0.0	0.0	0.0	0.0	0.0
Chiapas	2.8	19.7	33.8	11.3	5.6
Chihuahua	3.6	23.6	21.8	12.7	0.0
Distrito Federal	6.9	26.4	16.7	11.1	2.8
Durango	0.0	23.1	38.5	0.0	0.0
Guanajuato	6.7	8.3	28.3	18.3	1.7
Gerrero	5.9	29.4	26.5	13.2	4.4
Hidalgo	10.0	26.7	13.3	13.3	0.0
Jalisco	7.4	16.0	13.6	9.9	2.5
México	9.0	19.9	15.7	11.4	3.0
Michoacán	2.4	31.7	17.1	14.6	0.0
Morelos	8.7	43.5	17.4	4.3	0.0
Nayarit	0.0	16.7	41.7	16.7	0.0
Nuevo León	0.0	36.0	12.0	8.0	4.0
Oaxaca	10.6	24.2	21.2	10.6	3.0
Puebla	6.4	11.5	29.5	7.7	1.3
Querétaro	0.0	33.3	16.7	0.0	0.0
Quintana Roo	20.0	10.0	0.0	0.0	0.0
San Luis Potosí	7.1	14.3	21.4	14.3	0.0
Sinaloa	0.0	5.6	11.1	22.2	0.0
Sonora	0.0	23.8	9.5	9.5	4.8
Tabasco	0.0	17.4	21.7	8.7	0.0
Tamaulipas	16.7	29.2	16.7	8.3	0.0
Tlaxcala	0.0	27.3	9.1	27.3	0.0
Veracruz	5.4	23.7	20.4	14.0	3.2
Yucatán	13.3	6.7	33.3	0.0	0.0
Zacatecas	5.9	23.5	5.9	11.8	0.0

Fuente: Elaboración propia con base en la información proporcionada por la Dirección General de Información en Salud, Secretaría de Salud.

México. Distribución porcentual de defunciones maternas  
según entidad de residencia habitual de la madre y principal causa de muerte, 2009 (2/2)

Entidad de residencia habitual	Complicaciones venosas en el embarazo, parto y puerperio	Otras complicaciones, principalmente puerperales	Muerte obstétrica de causa no especificada	Causas obstétricas indirectas	Enfermedad por VIH/SIDA que complica el embarazo, parto o puerperio
<b>Nacional</b>	<b>0.6</b>	<b>3.6</b>	<b>0.7</b>	<b>33.1</b>	<b>0.8</b>
Aguascalientes	0.0	0.0	0.0	53.8	0.0
Baja California	0.0	3.3	0.0	46.7	6.7
Baja California Sur	0.0	0.0	0.0	40.0	0.0
Campeche	0.0	0.0	0.0	12.5	0.0
Coahuila	0.0	0.0	0.0	53.3	0.0
Colima	0.0	0.0	0.0	66.7	33.3
Chiapas	0.0	4.2	0.0	22.5	0.0
Chihuahua	1.8	5.5	0.0	30.9	0.0
Distrito Federal	1.4	1.4	0.0	31.9	1.4
Durango	0.0	0.0	0.0	30.8	7.7
Guanajuato	0.0	8.3	0.0	28.3	0.0
Guerrero	1.5	2.9	1.5	14.7	0.0
Hidalgo	0.0	3.3	0.0	33.3	0.0
Jalisco	3.7	9.9	3.7	33.3	0.0
México	0.6	4.8	0.6	34.3	0.6
Michoacán	0.0	4.9	0.0	29.3	0.0
Morelos	0.0	0.0	0.0	26.1	0.0
Nayarit	0.0	0.0	0.0	16.7	8.3
Nuevo León	0.0	0.0	0.0	40.0	0.0
Oaxaca	0.0	1.5	0.0	28.8	0.0
Puebla	0.0	0.0	2.6	41.0	0.0
Querétaro	0.0	0.0	0.0	50.0	0.0
Quintana Roo	0.0	10.0	0.0	60.0	0.0
San Luis Potosí	0.0	3.6	0.0	39.3	0.0
Sinaloa	0.0	5.6	0.0	55.6	0.0
Sonora	0.0	0.0	0.0	52.4	0.0
Tabasco	0.0	4.3	0.0	47.8	0.0
Tamaulipas	0.0	0.0	0.0	25.0	4.2
Tlaxcala	0.0	9.1	0.0	27.3	0.0
Veracruz	0.0	3.2	2.2	25.8	2.2
Yucatán	0.0	0.0	0.0	46.7	0.0
Zacatecas	0.0	5.9	0.0	47.1	0.0

Fuente: Elaboración propia con base en la información proporcionada por la Dirección General de Información en Salud, Secretaría de Salud.  
El VIH/SIDA que complica el embarazo se presenta por separado, pero debe sumarse a las causas obstétricas indirectas.



# ÍNDICE

Presentación	1	México. Distribución porcentual de defunciones maternas según entidad de residencia habitual y estado conyugal de la madre, 2009	14
México. Evolución de la prevalencia de uso de anticonceptivos en mujeres unidas en edad fértil por entidad federativa (%), 1992, 1997, 2006 y 2009	3	México. Distribución porcentual de defunciones maternas según entidad de residencia habitual y ocupación de la madre, 2009	15
México. Evolución de la tasa específica de fecundidad de las mujeres de 15 a 19 años de edad por entidad federativa, 2000-2006	4	México. Distribución porcentual de defunciones maternas según entidad de residencia habitual y escolaridad de la madre, 2009	17
México. Evolución del promedio de consultas prenatales por embarazada atendida en las instituciones del Sistema Nacional de Salud por entidad federativa, 2000-2007	5	México. Distribución porcentual de defunciones maternas según entidad de residencia habitual y condición de derechohabencia de la madre, 2009	18
México. Necesidad insatisfecha de métodos anticonceptivos por entidad federativa (%), 1987 y 1997	6	México. Distribución porcentual de defunciones maternas según entidad de residencia habitual y si la madre recibió atención médica, 2009	19
México. Evolución de la proporción de partos atendidos por personal capacitado por entidad federativa (%), 2000-2005	7	México. Distribución porcentual de defunciones maternas según entidad de residencia habitual de la madre y sitio de ocurrencia, 2009	20
México. Evolución de la razón de mortalidad materna, defunciones maternas y nacidos vivos, 2002-2009. Razón de Mortalidad Materna x 100,000 nacidos vivos	8	México. Distribución porcentual de defunciones maternas según entidad de residencia habitual de la madre y persona que certificó la muerte, 2009	21
México. Evolución de la razón de mortalidad materna, defunciones maternas y nacidos vivos, 2002-2009. Defunciones maternas	9	México. Distribución porcentual de defunciones maternas según entidad de residencia habitual de la madre y principal causa de muerte, 2009	22
México. Evolución de la razón de mortalidad materna, defunciones maternas y nacidos vivos, 2002-2009. Nacidos vivos estimados CONAPO, Versión Censo 2005	10		
México. Distribución porcentual de defunciones maternas según entidad de residencia habitual de la madre, 2009	12		
México. Distribución porcentual de defunciones maternas según entidad de residencia habitual y edad de la madre, 2009	13		

312.2272

M468

Coordinación:

Graciela Freyermuth, CIESAS-Sureste/Observatorio de Mortalidad Materna

Presentación:

Marisol Luna, FLACSO-México

Erika Troncoso, IPAS-México

Jessica Lombana, INMUJERES

Validación de indicadores y notas técnicas:

Marisol Luna

Diseño y formación:

Ana Laura García y Humberto Castillo

Corrección de estilo:

Laura Elena Martínez

Esta publicación contó con apoyo financiero del Centro de Investigaciones y Estudios Superiores en Antropología Social (CIESAS), la Organización Panamericana de la Salud en México (OPS), Fondo de Población de las Naciones Unidas (UNFPA por sus siglas en inglés) y el Observatorio de Mortalidad Materna, 2010.

ISBN: 978-607-95862-0-1