

INFORMACIÓN RELEVANTE MUERTES MATERNAS

Fuente: Dirección General de Epidemiología (DGE)

- La Razón de Mortalidad Materna (RMM) calculada es de 31.3 defunciones por cada 100 mil nacimientos estimados, representa un incremento de 3.5 puntos porcentuales respecto de lo registrado a la misma fecha del año pasado.
- Las principales causas de defunción son: Hemorragia obstétrica (27.1%), Enfermedad hipertensiva, edema y proteinuria en el embarazo, parto y puerperio (25.6%) y Aborto (6.0%).
- Los Estados que notifican mayor número de defunciones son: Chiapas (24), Edo. de México (21), Jalisco (13), Chihuahua y Puebla (12).

Información hasta la semana epidemiológica 15 de 2018

La razón de mortalidad materna calculada es de 31.3 defunciones por cada 100 mil nacimientos estimados, lo que representa un incremento de 3.5% respecto de lo registrado a la misma fecha del año pasado. (Tabla 1)

Los grupos de edad con mayor RMM es el de 45 a 49 años. (Gráfica 1)

Las principales causas de defunción son:

- Hemorragia obstétrica (27.1%)
- Enfermedad hipertensiva, edema y proteinuria en el embarazo, el parto y el puerperio (25.6%)
- Aborto y Sepsis puerperal (6.0%)

Las entidades con defunciones son: Chiapas, Estado de México, Chihuahua Jalisco y Puebla. En conjunto suman el 41.9% de las defunciones registradas. (Tabla 4)

Las entidades federativas que presentan una RMM mayor a la nacional son: Baja California, Campeche, Chiapas, Chihuahua, Durango, Jalisco, Michoacán, Nayarit, Puebla, Querétaro, Sinaloa, Tamaulipas, Yucatán y Zacatecas. (Gráfica 2)

Defunciones para la Razón de Mortalidad Materna (RMM)

Tabla 1. Situación actual

Año	Cierre definitivo DGIS		A la semana DGIS		A la semana DGE	
	Defunciones	RMM	Defunciones	RMM	Defunciones	RMM
2010	992	44.1	298	60.0	311	47.9
2011	971	43.0	292	30.0	316	48.6
2012	960	42.3	280	27.5	299	45.7
2013	861	38.2	272	60.0	273	42.0
2014	872	38.9	285	32.5	311	48.1
2015	778	34.6	231	34.7	209	32.2
2016	812	36.7	258	75.2	238	37.2
2017	***	***	***	***	192	30.2
2018	***	***	***	***	199	31.3

¹/A partir de la semana 45 del 2013, el denominador utilizado para el cálculo de la RMM, tiene como fuente el SINAC.

Tabla 2. Avance

En la primera semana de abril de 2018 se registraron 172 defunciones, en tanto que para el mismo corte de 2017 se registraron 169 defunciones.

Lo descrito representa un aumento de 3 defunciones (1.6%) en el 2018 con respecto al 2017.

Tabla 3. Defunciones maternas y Razón de Muerte Materna por causa agrupada, 2018

Grupo ^	Total	RMM	%
Hemorragia obstétrica	54	8.5	27.1
Enf. Hipertensivas, edema y proteinuria en el embarazo, parto y puerperio	51	8.0	25.6
Aborto	12	1.9	6.0
Sepsis y otras infecciones puerperales	10	1.6	5.0
Enfermedad del sistema respiratorio	9	1.4	4.5
Embolia obstétrica	8	1.3	4.0
Complicaciones venosas del embarazo	4	0.6	2.0
Anemia que complica el embarazo, parto y puerperio	2	0.3	1.0
Muerte obstétrica de causa no específica	1	0.2	0.5
Causas maternas indirectas no infecciosas	35	5.5	17.6
Causas maternas indirectas infecciosas	6	0.9	3.0
Causas externas	4	0.6	2.0
Sin clasificar	3	0.5	1.5
Total general	199	31.3	100.0

Gráfica 1. Defunciones por grupo de edad México, 2018

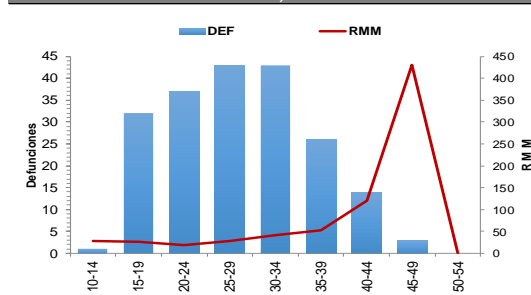
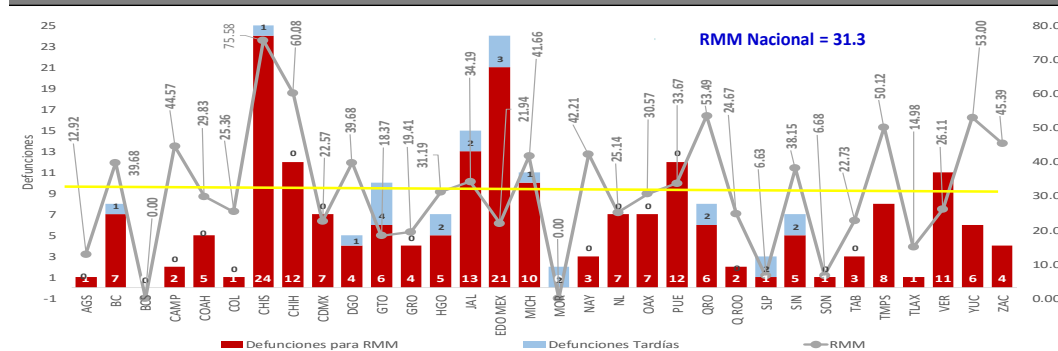


Tabla 4. Entidades con mayor número de defunciones por institución, 2018

Entidad federativa	Secret. de Salud	IMSS Ord	IMSS Pros	ISSSTE	Sin atención* y Otras	PEMEX	SEDNA	Total	%
CHIAPAS	15	1	0	0	8	0	0	24	12.1
MEXICO	9	6	0	0	6	0	0	21	10.6
JALISCO	1	0	0	0	12	0	0	13	6.5
CHIHUAHUA	5	1	1	0	5	0	0	12	6.0
PUEBLA	8	1	1	0	2	0	0	12	6.0
VERACRUZ	6	2	0	0	3	0	0	11	5.5
MICHOACAN	5	1	1	0	3	0	0	10	5.0
TAMAULIPAS	4	1	0	0	3	0	0	8	4.0
BAJA CALIFORNIA	2	2	1	0	2	0	0	7	3.5
DISTRITO FEDERAL	2	1	0	2	2	0	0	7	3.5
OTROS	33	12	0	1	28	0	0	74	37.2
Total	90	28	4	3	74	0	0	199	100.0

Gráfica 2. Mortalidad Materna por Entidad de Residencia y RMM 2018



Gráfica 3. Promedio de retraso en la notificación por entidad federativa, 2018

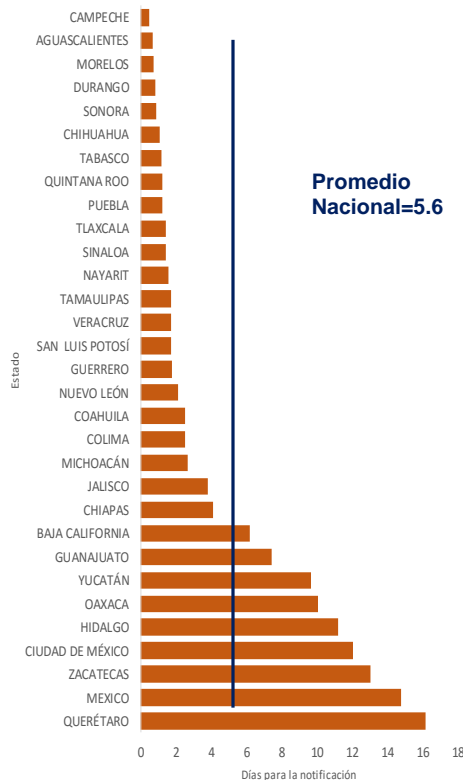


Tabla 5. Proporción de defunciones identificadas por BIRMM, 2018

Entidad federativa	Defunciones por método BIRMM	Defunciones totales	% BIRMM
AGS	0	1	0.0
BC	1	7	14.3
BCS	0	0	-
CAMP	0	2	0.0
COAH	0	5	0.0
COL	0	1	0.0
CHIS	0	24	0.0
CHIH	0	12	0.0
CDMX	1	7	14.3
DGO	0	4	0.0
GTO	0	6	0.0
GRO	0	4	0.0
HGO	0	5	0.0
JAL	1	13	7.7
MEX	3	21	14.3
MICH	0	10	0.0
MOR	0	0	-
NAY	0	3	0.0
NL	0	7	0.0
OAX	0	7	0.0
PUE	1	12	8.3
QRO	3	6	50.0
Q ROO	0	2	0.0
SLP	0	1	0.0
SIN	0	5	0.0
SON	0	1	0.0
TAB	0	3	0.0
TAMPS	1	8	12.5
TLAX	0	1	0.0
VER	0	11	0.0
YUC	1	6	16.7
ZAC	0	4	0.0
Nacional	12	199	6.0

La oportunidad en promedio presenta 5.6 días en la notificación. (Gráfica 3)

NOTAS ACLARATORIAS

La Razón de Mortalidad Materna (RMM) se calcula por 100 mil nacimientos estimados.

Las causas básicas son clasificadas por la DGAE, no son definitivas y están sujetas a rectificación.

La oportunidad en la notificación se estima con el número de defunciones notificadas en las primeras 24 horas de ocurrida la defunción.

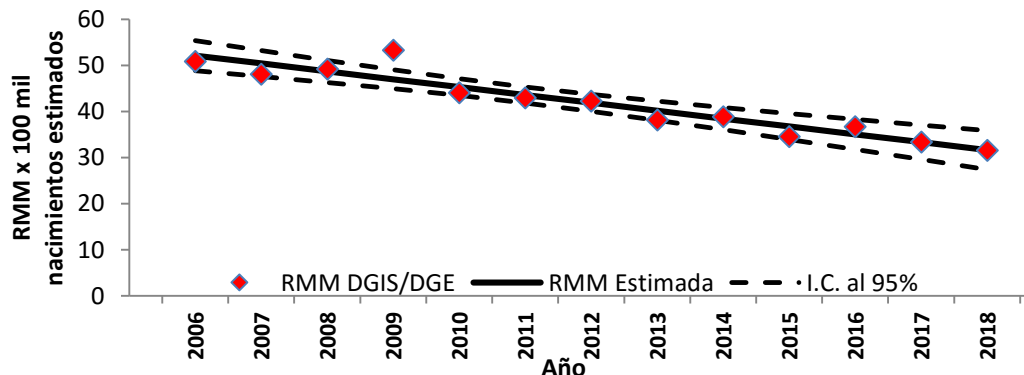
1/ Con base en los acuerdos establecidos en la segunda reunión ordinaria del Comité Técnico Especializado Sectorial en Salud, a partir de la semana 45 del 2013, el denominador para el cálculo de la RMM se basa en los registros y proyecciones del Subsistema de Información sobre Nacimientos (SINAC).

En el presente análisis no se incluyeron las MM Tardías, por lo cual el número registrado en algunas entidades federativas puede ser menor al número reportado en las primeras semanas del presente año.

Tabla 6. Defunciones por institución a la misma semana, 2010 - 2018

Institución	Años									% de notificaciones por la misma institución en 2018		Notificación oportuna		Identificadas por método BIRMM	
	2010	2011	2012	2013	2014	2015	2016	2017	2018	2018	%	2018	%		
SSA	162	149	131	136	161	86	125	74	90	97.8	79	87.8	3	3.3	
IMSS-Ord	52	54	47	39	52	39	26	32	28	82.1	17	60.7	3	10.7	
Privada	25	29	33	18	21	25	15	21	14	42.9	11	78.6	2	14.3	
Otras	5	13	16	13	15	10	10	10	16	75.0	11	68.8	0	0.0	
ISSSTE	6	6	7	4	8	3	11	5	3	100.0	1	33.3	0	0.0	
IMSS-Op	6	3	1	1	2	3	1	3	4	50.0	4	100.0	0	0.0	
PEMEX	0	2	0	0	0	0	0	0	0	-	-	-	-	-	
SEDENA	0	0	0	0	0	1	0	2	0	-	-	-	-	-	
SEMAR	1	0	0	0	0	0	0	0	0	-	-	-	-	-	
Sin atención en institución	54	60	64	62	52	42	50	45	44	-	24	54.5	4	9.1	
TOTAL	311	316	299	273	311	209	238	192	199	67.3	147	73.9	12	6.0	

Gráfica 4. Razón de mortalidad materna por 100 mil nacimientos estimados (media, IC95%). México 2006 - 2018



Fuentes:
 1) DGIS/Salud/Bases de Mortalidad Materna 2006-2015
 2) SINAVE/DGE/Salud/Sistema de Notificación Inmediata de MM 2017 y 2018

Fuentes:
 1) SINAVE/DGE/Salud/Sistema de Notificación Inmediata de Muertes Maternas/Información al 16 de abril de ambos años.
 2) DGIS/Salud/SINAC/Nacimientos 2011-2018.
 3) DGIS/Salud/Bases y Estadísticas de Mortalidad Materna 2006-2015.